



Kose valla lasteaiakohtade korraldamise alternatiivid

OÜ Cumulus Consulting

Oktoober 2022

SISUKORD

SISSEJUHATUS	3
1. LÄHTEOLUKORD	4
1.1. RAHVASTIKUARENGUD VALLAS JA PIIRKONDADES.....	4
1.2. HARIDUSKORRALDUSE OLULISED ASPEKTID	11
1.3. TEENUSEVAJADUSE PROGNOOS	17
1.4. VALLA FINANTSVÕIMEKUS.....	22
2. ALTERNATIIVIDE KIRJELDUS.....	24
2.1. MOODULLASTEAEDE	25
2.2. KOSE-UUEMÕISA LASTEAEDE-KOOLI REORGANISEERIMINE LASTEAIAKS.....	26
2.3. MUUD LEEVENDUSMEETMED.....	27
2.4. KOSE-UUEMÕISA LASTEAEDE-KOOLI JUURDEEHITUS	29
2.5. KOOLIRUUMID KOSE-UUEMÕISA MÕISAHOONES.....	30
2.6. KOSE UUS LASTEAEDE	31
3. ALTERNATIIVIDE VÕRDLU JA MÕJUD.....	33
3.1. FINANTSMÕJUD	33
3.2. SOTSIAALMAJANDUSLIKUD MÕJUD.....	35
4. KOKKUVÕTE JA EELISTATUD LAHENDUSED.....	38

SISSEJUHATUS

Peale pikaajalist stabiilsust on Kose valla elanike arv hakanud kiirenevas tempos kasvama, mis on kaasa toonud akuutse lasteaiakohtade puuduse. Väljakutse puudutab eelkõige Kose-Uuemõisa ja Kose piirkonda. Käesoleva töö eesmärk on kaaluda erinevaid alternatiive ja nende mõju lasteaiakohtade tagamiseks vallas, eelkõige Kose-Uuemõisa piirkonna elanikele.

Töö esimeses osas on antud ülevaade lähteolukorrast - vallas aset leidnud rahvastikuarengutest, milline on olnud nooremate vanuserühmade dünaamika, sündimus- ja rändekäitumine ning milliseks on kujunenud rahvastiku vanuskoosseis haridusteenuseid vajavates vanuserühmades. Välja on toodud hariduskorralduse olulised aspektid – lasteaiialaste ja õpilaste arvu muutused, haridusvõrgu kirjeldus ja haridusrände näitajad. Peatükk sisaldab lisaks lasteaiialaste arvu prognoosi erinevaid stsenaariume ning ülevaadet valla finantsolukorrast.

Töö teises osas on esitatud kuus alternatiivset lahendust lasteaiakohtade puudusega toimetulekuks. Kirjeldatud on lähteolukorda, välja toodud olulised parameetrid ja seosed ning elluviimise tegevusvajadus.

Töö kolmandas osas on alternatiivid kõrvutatud võrdluseks, valitud mõjude hindamise kriteeriumid ja määratletud mõju ilmnemise eeldused. Metoodiliselt on hinnatud alternatiivide elluviimisega kaasnevat finants- ja sotsiaalmajanduslike mõjusid.

Viimases peatükis on esitatud töö põhijäreldused ja soovituslikud lahendused lasteaiakohtade puuduse probleemi lahendamiseks.

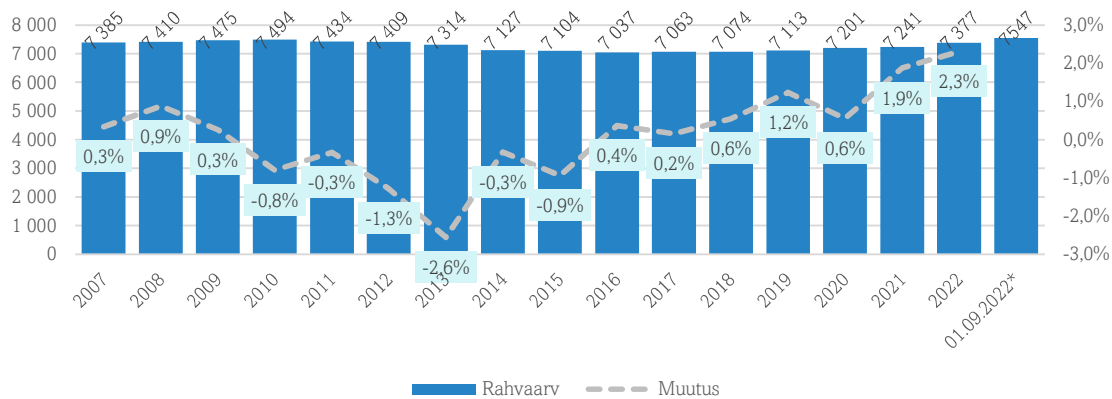
Andmeanalüüsis on kasutatud Rahvastikuregistri, Eesti Hariduse Infosüsteemi ja Rahandusministeeriumi andmekogusid, Kose Vallavalitsuse poolt edastatud andmeid ning muud avalikult kättesaadavat infomaterjali.

Töö on aluseks lasteaiakohtade puuduse probleemiga seotud arutelude sisukamaks muutmiseks ning üheks lähteandmestiku kogumiks vallavalitsusele ja volikogule edasiste otsuste langetamisel.

1. LÄHTEOLUKORD

1.1. Rahvastikuarengud vallas ja piirkondades

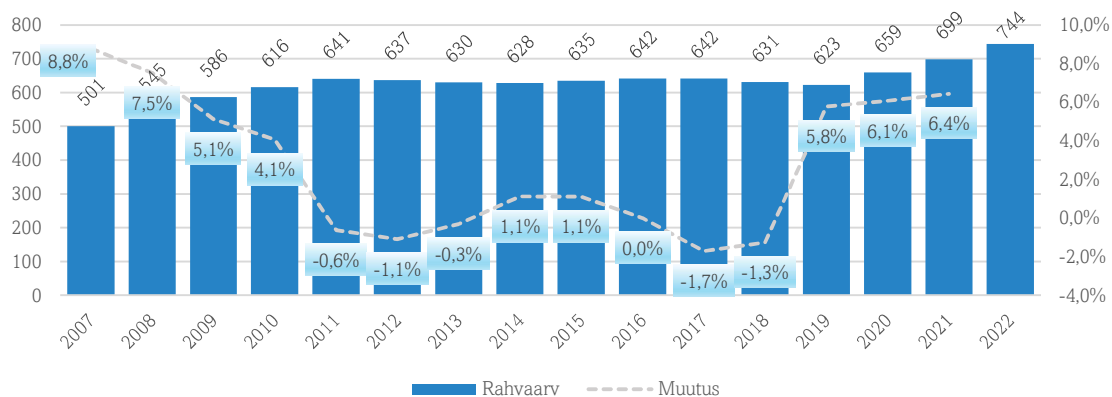
Peale pikaajalist stabiilsust on Kose valla elanike arv hakanud alates 2019. aastast kiirenevas tempos kasvama. Kui rahvastikuregistri andmetel elas 1. jaanuari 2022. a seisuga vallas 7377 inimest (mida on u 135 võrra enam kui eelneval aastal), siis 2022. aasta septembri alguseks on elanike arv kasvanud veel u 170 võrra 7547 elanikuni (joonis 1).



Joonis 1. Rahvaarvu muutus Kose vallas 2007-2022 (rahvastikuregister)

Käesoleva töö seisukohalt on eelkõige fookuses just kõige noorem vanusrühm, lapsed kes juba käivad lasteaias või on sündinud ja peagi sinna siirdumas ehk vanusrühm 0-6 eluaastat.

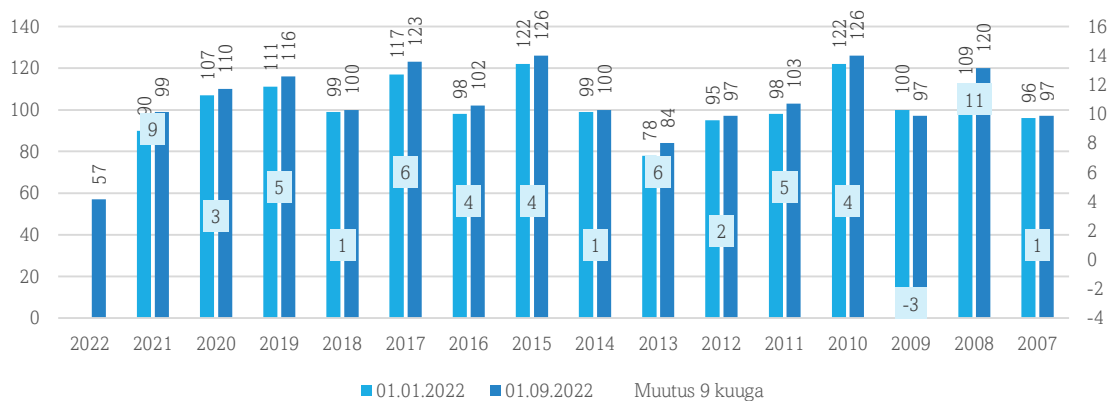
Sarnaselt kogurahvastikuga on kuni 6-aastaste laste arv kiirelt kasvanud just kolmel viimasel aastal. 2022. aasta alguses on vanusrühmas 744 last, mida on u 120 võrra enam kui kolm aastat tagasi ja u 340 võrra enam kui 15 aastat tagasi (joonis 2).



Joonis 2. Vanusrühma 0-6 muutus Kose vallas 2007-2022 (rahvastikuregister)

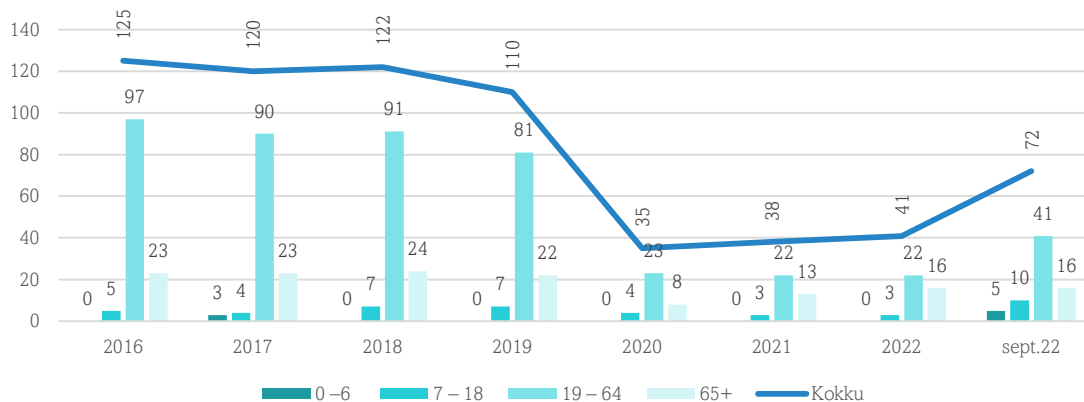
Kuna rahvastikuregistri väljavõtte eristab elanikkonna sünniaastate lõikes, siis 2022. aasta septembri alguse seisuga ei annaks eelnevate aastatega võrreldavat pilti. Seetõttu on toimunud muutust otstarbekas vaadelda detailsemalt sünniaastate lõikes.

Võrreldes aasta algusega on septembriks lapsi rände tulemusel lisandunud pea kõikides vanusrühmades - 2016.-2021. aastal sündinuid (lasteaiaaas) 28 last ning 2007.-2015. aastal sündinuid (põhikoolieas) 31 last (joonis 3).



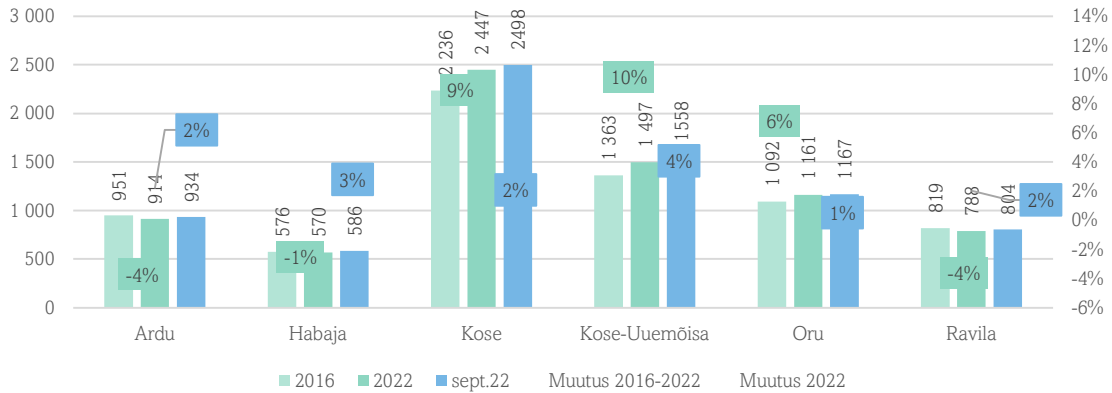
Joonis 3. Laste arvu muutus vahemikus 1.1.2022 kuni 1.09.2022 lapse sünniaasta vaates (rahvastikuregister)

Tervikpildi huvides on tarvilik välja tuua asjaolu, et eelnevalt ja järgnevalt esitatud rahvastikuandmetes (piirkondlike sündimus- ja rändeprotsesside kirjeldamise selguse jaoks) ei sisaldu omavalitsuse täpsusega registreeritud rahvastik, küll aga järgnevas peatükis esitatud haridusandmetes. Kui eelnevatel aastatel on omavalitsuse täpsusega registreeritud laste arv olnud marginaalne, siis seoses Venemaa agressioonist tingitud põgenike saabumisega Ukrainast, on võrreldes 2022. aasta algusega septembriks lisandunud 5 lasteaiaaas ja 7 koolieas last (joonis 4).



Joonis 4. Omavalitsuse täpsusega registreeritud rahvastik (rahvastikuregister)

Lähtudes alus- ja üldhariduse teeninduspiirkondadest, on vald jaotatud kuueks piirkonnaks. Rahvastik on koondunud vallakeskuse ümber - Kose alevikus elab 30% valla elanikest ja alevikust 5 km raadiuses elab 58% kogurahvastikust. Aastast 2016 kuni 2022. aasta alguseni on kasvavad piirkonnad olnud Kose-Uuemõisa, Kose ja Oru. 2022. aasta algusest kuni septembrini on elanike arv suurenenud kõikides valla piirkondades. Kõige kiirem kasv on aset leidnud Kose-Uuemõisa piirkonnas (joonis 5).

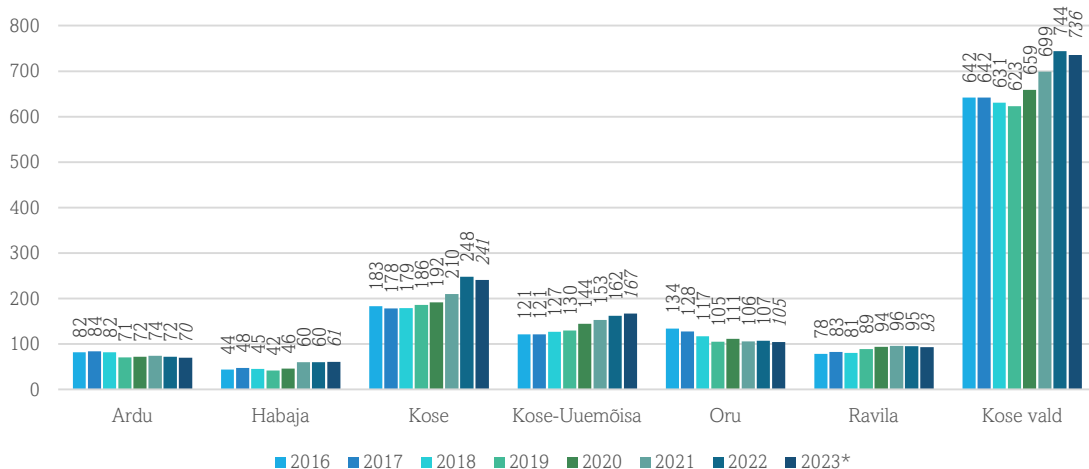


Joonis 5. Rahvaarv ja rahvaarvu muutus piirkondades (rahvastikuregister)

Viimase kuue aasta ja järgneva aasta alguse seisu prognoosi (eeldus, - käesoleva aasta 8 kuu jooksul on sündinud või sisse rännanud 2/3 0-aastastest mahust, millest on tuletatud eeldatav 2023. aasta alguse 0-aastaste arv) vaates saab piirkondade rahvaarvu muutuse vaates eristada kolme trendi (joonis 6):

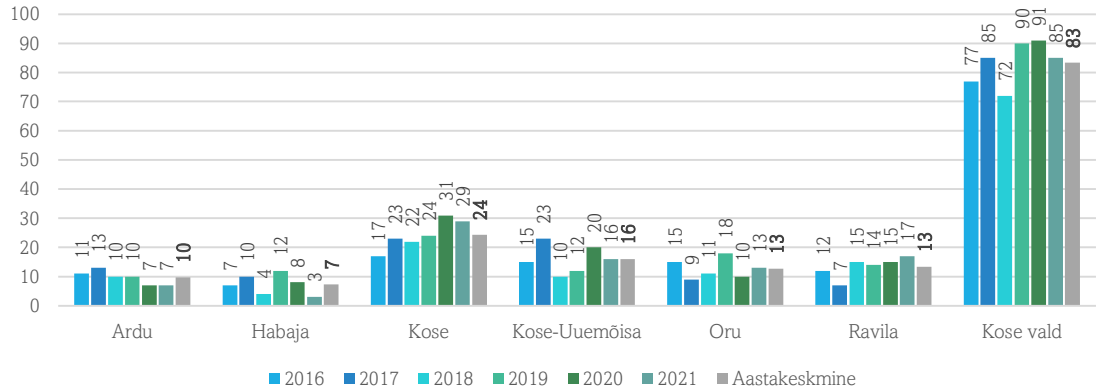
- perioodi algupoolel kahanenud ja seejärel stabiliseerunud piirkonnad – Ardu ja Oru;
- perioodi teisel poolel kasvanud piirkonnad Habaja ja Ravila;
- perioodi teisel poolel kiirelt kasvanud piirkonnad Kose ja Kose-Uuemõisa.

Vallas tervikuna on järgmise aasta alguse seisu prognoosi järgi 0-6 aastaseid lapsi u samaväärt arv kui 2022. aasta alguses (u 740 last), mis on põhjustatud järgnevast oluliselt suurema aastakäigu siirdumisest kooli (vt ka joonis 3).



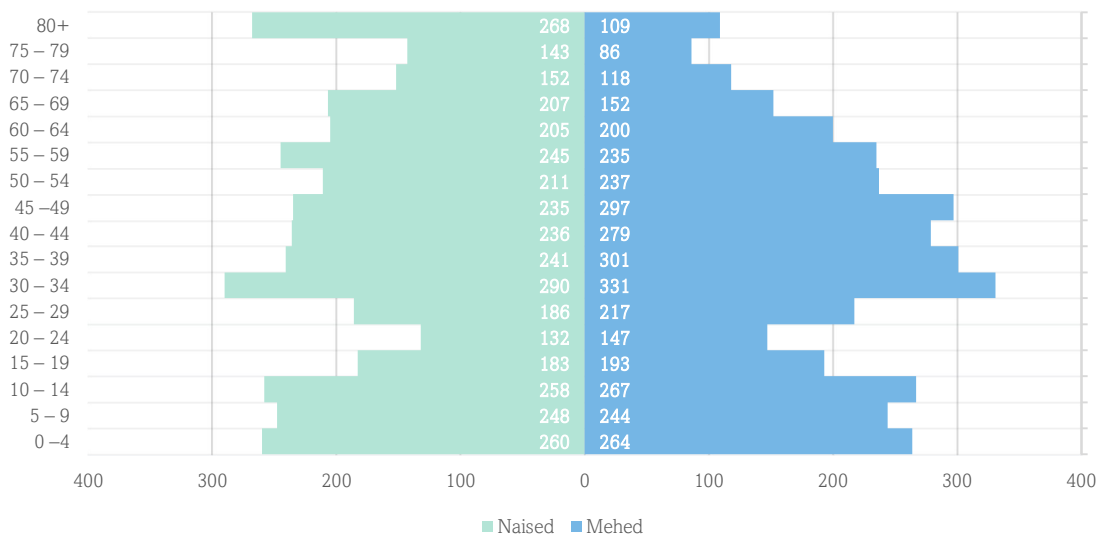
Joonis 6. Vanuserühma 0-6 muutus piirkondades (rahvastikuregister)

Loomulik iive on vallas perioodil 2016-2021 olnud positiivne ehk sündide arv ületab surmade arvu. Aastane sündide arv vallas tervikuna on olnud vahemikus 72-92, aastakeskmiselt on sünde 83 (joonis 7).



Joonis 7. Sündide arv piirkondades 2016-2021 (rahvastikuregister)

Vaadates valla rahvastiku soo-vanusjaotust, saab eeldada, et möödunud aastate kõrgem sündide arv on tingitud arvukast naiste vanusrühmast 30-34. Samuti on eeldatavasti mõju avaldanud riiklikud perepoliitika meetmed (nt kolmanda lapse kõrgem toetus). Ka ema keskmine vanus lapse sünnil nii Eestis tervikuna kui ka Harju maakonnas on kasvanud. Teisalt vanusrühmades 25-29 ja 20-24 on naisi oluliselt vähem ning väiksemate põlvkondade peamisse viljakasse ikka jõudmisel hakkab sündimus vähenema (joonis 8).

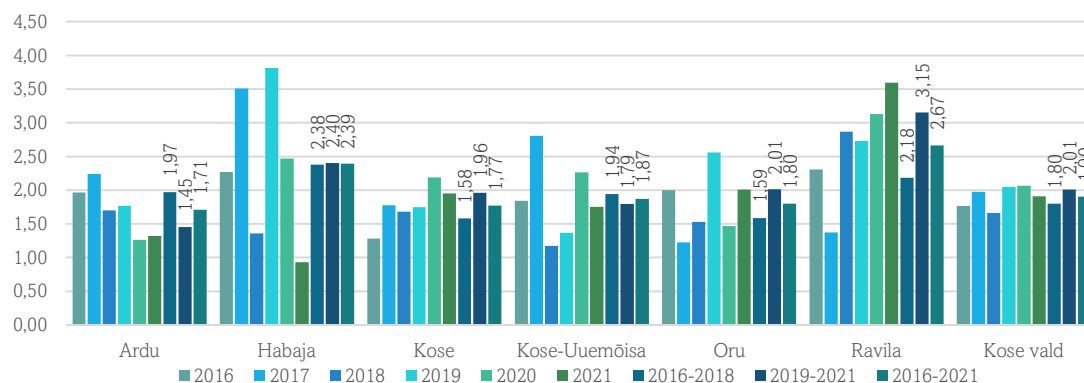


Joonis 8. Rahvastiku soo-vanusjaotus Kose vallas 1.01.2022 (rahvastikuregister)

Summaarne sündimuskordaja on Kose vallas viimasel kuuel aastal olnud vahemikus 1,66-2,07 last viljakas eas naise kohta, keskmiselt 1,9 last. Seejuures on aastatel 2016-2018 olnud kordaja madalam (keskmiselt 1,8) ja aastatel 2019-2021 kõrgem (2,01 last). See on allpool rahvastiku taastetaset (keskmiselt 2,1 last), kuid oluliselt kõrgem Eesti keskmistest näitajatest samal perioodil (vahemikus 1,58-1,67 last).

Piirkondade vaates saab välja tuua, et Habaja ja Ravila piirkonnas on sündimuskordaja olnud keskmisest kõrgem, Kose-Uuemõisa piirkonnas samaväärne ning ülejäänud piirkondades madalam kui valla keskmine näitaja. Teisalt tuleb väiksema rahvaarvuga piirkondade puhul

arvestada, et ka väiksemad kõikumised sündide arvu absoluutväärtuses omavad suuremat mõju summaarse sündimuskordaja väärtusele (joonis 9).



Joonis 9. Summaarne sündimuskordaja piirkondades 2016-2021 (arvestused rahvastikuregistri andmetel)

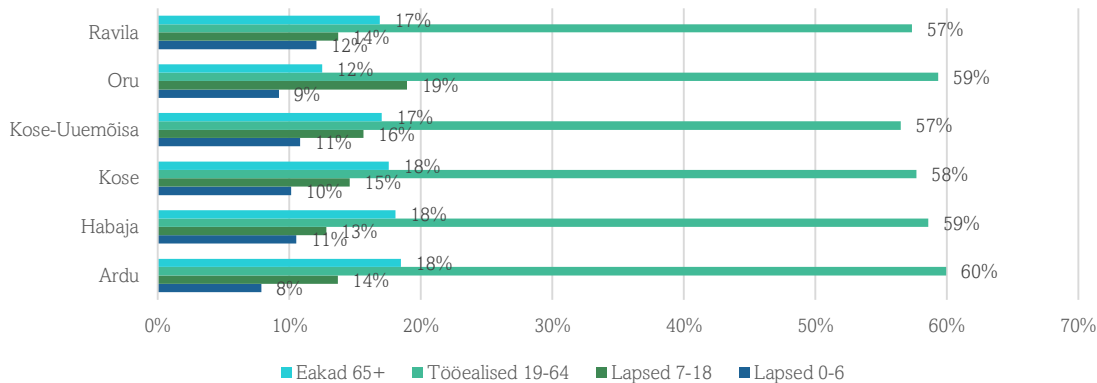
Ajas ja piirkondades on nooremate vanusrühmade rändekäitumine olnud mõnevõrra erinev. Perioodil 2016-2021 oli vanusrühma 0-6 eluaastat rändesaldo vallas tervikuna positiivne 171 lapse võrra, neist 2/3 tuli valda elama möödunud kolmel aastal. Piirkondade vaates on lapsi lisandunud eelkõige Kose ja Kose-Uuemõisa piirkonda. Vanusrühmas 7-15 on rändeliikumiste maht olnud oluliselt tagasihoidlikum. Perioodi kokkuvõttes on lisandunud 24 last, seda just aastal 2021 ja valdavalt Kose piirkonda (tabel 1).

Tabel 1. Kuni 15-aastaste rändesaldo vanuserühmade ja piirkondade lõikes (rahvastikuregister)

0-6 eluaastat	2016	2017	2018	2019	2020	2021	Kokku
Ardu	3	4	-7	2	2	-2	2
Habaja	2	-4	2	0	9	3	12
Kose	9	2	11	20	7	35	84
Kose-Uuemõisa	5	9	10	8	9	16	57
Oru	1	4	-2	8	4	3	18
Ravila	1	5	0	0	-2	-6	-2
Kokku	21	20	14	38	29	49	171

7-15 eluaastat	2016	2017	2018	2019	2020	2021	Kokku
Ardu	-3	3	-4	1	0	-5	-8
Habaja	1	-6	0	-5	-2	1	-11
Kose	5	1	8	9	-6	15	32
Kose-Uuemõisa	-2	4	4	0	-2	3	7
Oru	-1	-4	-1	0	9	6	9
Ravila	-6	-2	2	3	-5	3	-5
Kokku	-6	-4	9	8	-6	23	24

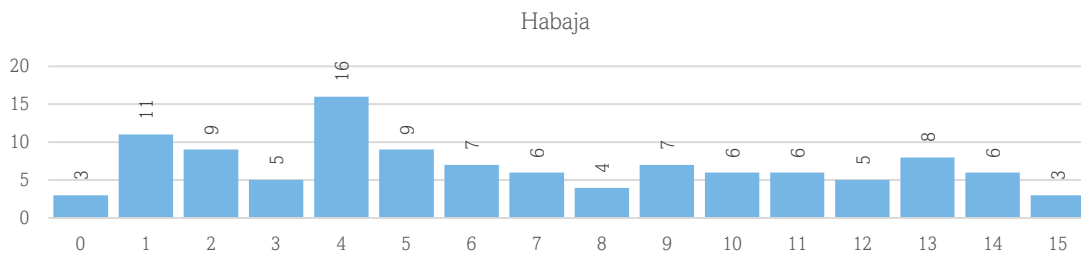
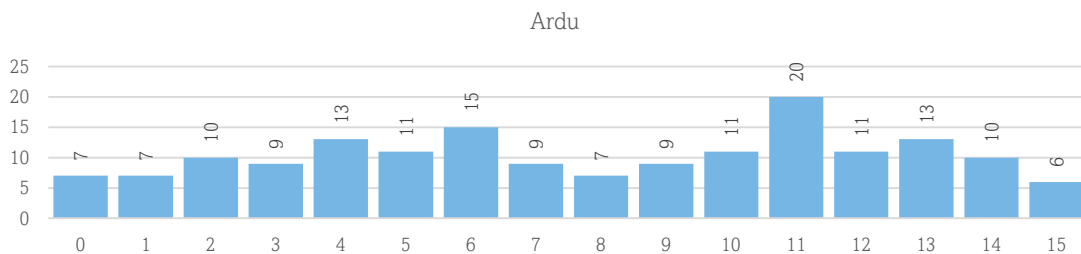
Kose valla elanikest 10,1% on kuni 6-aastased, 15,1% vahemikus 7-18 eluaastat, tööealisi on 58% ning 65-aastaseid ja vanemaid elanikke 16,7 % kogurahvastikust. Kuni 18-aastaste osakaal kogurahvastikus (25,2%) on oluliselt kõrgem Eesti keskmisest näitajast (20,2%). Piirkondade lõikes on vanusjaotuses mõningad erinevused. Kuni 6-aastaseid on enim Ravila (12%), Habaja ja Kose-Uuemõisa (11%) ja Kose piirkonnas (10%). 7-18 aastaseid Oru (18%), Kose-Uuemõisa (16%) ja Kose piirkonnas (15%) (joonis 10).

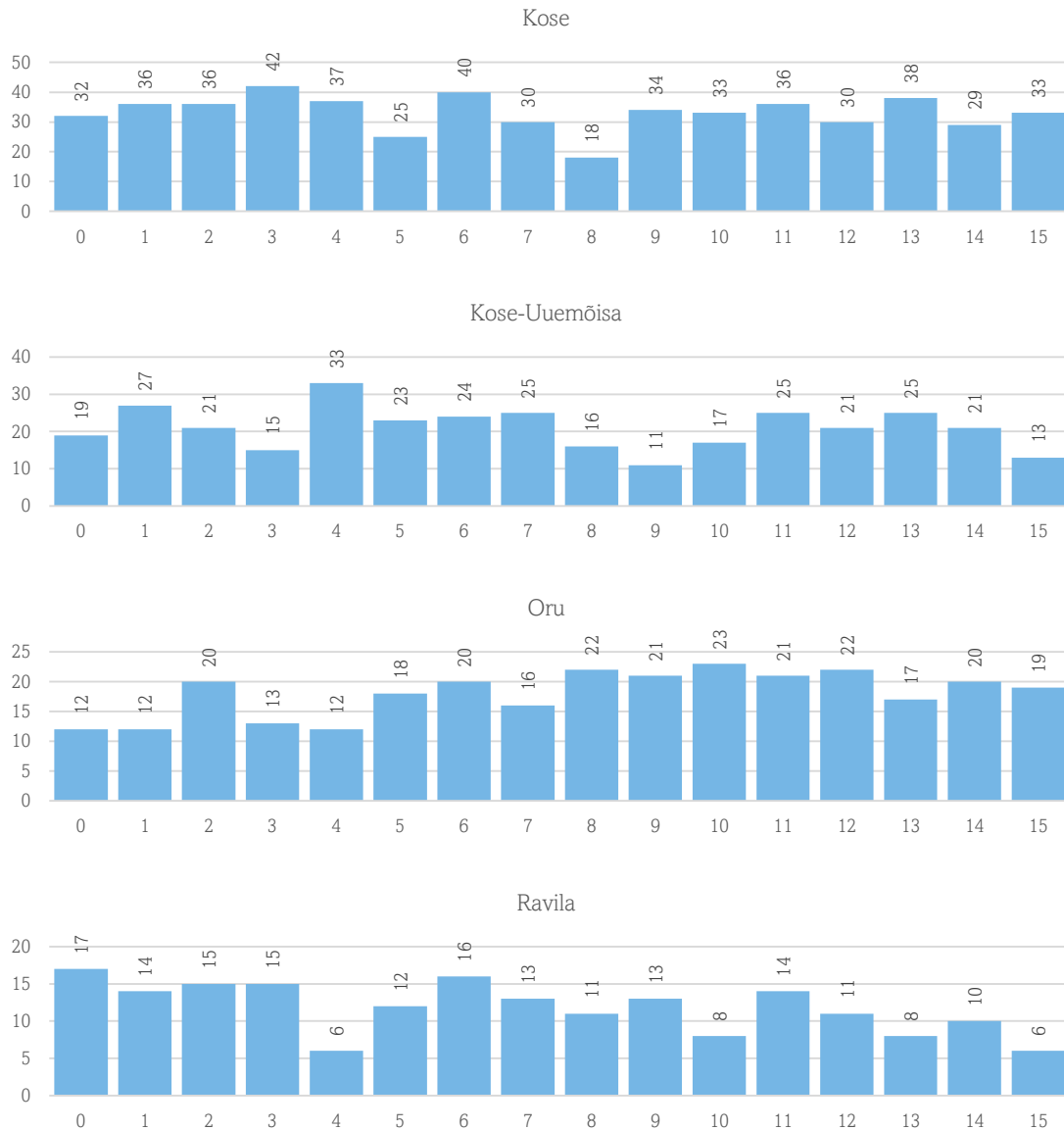


Joonis 10. Vanusrühmade osakaal piirkondades 1.01.2022 (rahvastikuregister)

Piirkondades on laste arv aastakäikudes (2022. aasta alguse seisuga) üldjuhul väga kõikum (joonis 11):

- Ardu piirkonnas: 0-6 aastaste hulgas vahemikus 7 kuni 15 last (keskmiselt 10) ja 7-15 aastaste hulgas 7 kuni 20 last (keskmiselt 11);
- Habaja piirkonnas: 0-6 aastaste hulgas vahemikus 3 kuni 16 last (keskmiselt 9) ja 7-15 aastaste hulgas 3 kuni 8 last (keskmiselt 6);
- Kose piirkonnas: 0-6 aastaste hulgas vahemikus 25 kuni 42 last (keskmiselt 35) ja 7-15 aastaste hulgas 18 kuni 38 last (keskmiselt 31);
- Kose-Uuemõisa piirkonnas: 0-6 aastaste hulgas vahemikus 15 kuni 36 last (keskmiselt 23) ja 7-15 aastaste hulgas 11 kuni 25 last (keskmiselt 19);
- Oru piirkonnas: 0-6 aastaste hulgas vahemikus 12 kuni 20 last (keskmiselt 15) ja 7-15 aastaste hulgas 17 kuni 23 last (keskmiselt 20);
- Ravila piirkonnas: 0-6 aastaste hulgas vahemikus 6 kuni 17 last (keskmiselt 14) ja 7-15 aastaste hulgas 6 kuni 14 last (keskmiselt 10).





Joonis 11. Kuni 18-aastased lapsed piirkondades 1.01.2022 (rahvastikuregister)

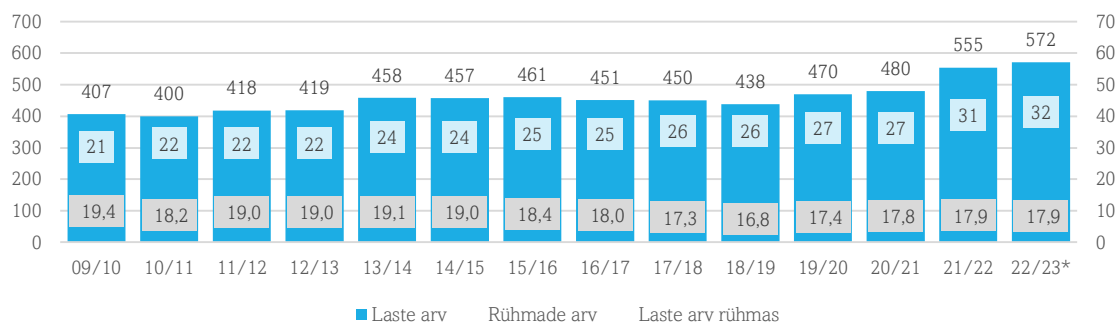
Vaadeldes valla ja piirkondade lapsi kolmeaastaste vanusrühmadena, on näha, et hetkel on laste arv suurim II kooliastmes ja järgneval kuuel aastal kooliteed alustavate laste hulgas (325 last vanusrühmas). Olemasoleva vanusstruktuuri järgi siseneb järgneval kolmel aastal vallas põhikooliikka igal aastal 5 last enam kui sealt väljub. Piirkondade vaates on Habaja, Kose ja Kose-Uuemõisa piirkonnas suurimad vanusrühmad alles lasteaiaaas (tabel 2).

Tabel 2. Lapsed 3-aastaste vanuserühmadena vallas ja piirkondades 1.09.2022 (rahvastikuregister)

	Kose vald	Ardu	Habaja	Kose	Kose-Uuemõisa	Oru	Ravila
kooli 4-6 aasta pärast	325	24	25	107	74	47	48
kooli 3. a. jooksul	325	34	30	105	79	41	36
I aste	310	33	19	90	69	57	42
II aste	326	41	22	102	61	64	36
III aste	314	35	21	98	71	60	29
gümnaasium	238	18	19	85	52	47	17

1.2. Hariduskorralduse olulised aspektid

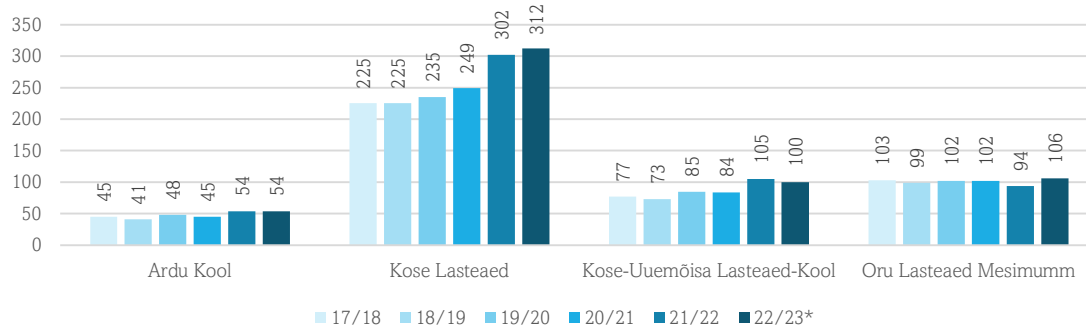
Õppeaastal 22/23 käib lasteaedade 32-s rühmas 572 last, mis on ligi saja võrra enam kui veel kaks õppeaastat tagasi. Käesolev ja möödunud õppeaasta on suurima lasteaialaste arvuga aastad viimase 15 aasta jooksul. Sel perioodil on rühmade arv vallas suurenenud 11 võrra. Keskmine laste arv rühmas on 17,9 last (joonis 12).



Joonis 12. Laste arv Kose valla lasteaedades õppeaastatel 09/10 kuni 22/23 (EHIS)

Vallas on kokku neli alusharidusasutust kuues tegevuskohas (joonis 13) :

- suurim koolieelne lasteasutus asutus on 18 rühmaga Kose Lasteaed, kus käib 312 last. Veel kaks aastat tagasi oli rühmasid nelja ja lapsi u 60 võrra vähem. Kose Lasteaed tegutseb kolmes asukohas – õppeaastal 22/23 käib Kose aleviku rühmades 218 last, Ravila külas 84 last (6 rühma) ning Habaja alevikus 37 last (2 rühma).
- Oru Lasteaed Mesimumm kuues rühmas käib 106 last ning laste arv on samaväärsel tasemel püsinud ka eelnevatel aastatel.
- Kose-Uuemõisa Lasteaed Kooli viies rühmas on lapsi kokku sada. Eelmisel õppeaastal avati üks uus rühm.
- 1.09.2022 aastal liideti Ardu alevikus tegutsev lasteaed Ardu Kooliga. Lasteaiaosas on kolm rühma 54 lapsega.



Joonis 13. Laste arv Kose valla lasteaedades õppeaastatel 17/18 kuni 22/23 (EHIS)

Rühmade täituvus on läbi aastate olnud üldjuhul kõrgeim Kose-Uuemõisas. Käesoleval õppeaastal on lasteaia rühmades keskmiselt 20 last, lasteaed on olnud täielikult täis juba neli aastat. Teistes lasteaedades on keskmine rühmatäituvus paari lapse võrra madalam (tabel 3).

Tabel 3. Keskmise laste arv rühmades (EHIS)

Õppeaasta	Kose vald	Ardu Kool	Kose Lasteaed	Kose-Uuemõisa Lasteaed-Kool	Oru Lasteaed Mesimumm
09/10	19,4	17,7	19,7	20,0	19,3
10/11	18,2	17,3	18,7	19,0	17,0
11/12	19,0	20,3	18,5	19,8	18,6
12/13	19,0	19,3	18,4	20,3	19,2
13/14	19,1	18,7	18,3	21,5	19,4
14/15	19,0	20,0	17,6	21,5	20,0
15/16	18,4	17,0	18,2	20,3	18,5
16/17	18,0	19,0	17,6	19,5	17,5
17/18	17,3	15,0	17,3	19,3	17,2
18/19	16,8	13,7	17,3	18,3	16,5
19/20	17,4	16,0	16,8	21,3	17,0
20/21	17,8	15,0	17,8	21,0	17,0
21/22	17,9	18,0	17,8	21,0	15,7
22/23*	17,9	18,0	17,3	20,0	17,7

Valla lasteaiad teenindavad oma valla lapsi - 96% valla lasteaedades käivatest lastest on Kose valla sissekirjutusega lapsed. Muu omavalitsuse lapsi on käesoleval õppeaastal 15, mida on enam kui varasematel aastatel. Väljaspool valda ehk mõne teise omavalitsuse lasteaias käib käesoleval õppeaastal 9 last (tabel 4).

Tabel 4. Lasteaialapsed õppeaastatel 17/18 kuni 22/23* (EHIS)

	17/18	18/19	19/20	20/21	21/22	22/23*
Valla lasteaedades kokku	450	438	470	480	555	572
sh valla lapsed	435	426	461	474	548	557
sh teise kov lapsed	15	12	9	6	7	15
Valla laste osakaal valla lasteaedade lastest	97%	97%	98%	99%	99%	97%
Valla lapsed kokku	447	431	466	476	548	566
Valla lapsed mujal	12	5	5	2	0	9
Valla lastest paikne	97%	99%	99%	100%	100%	99%

Lasteaiad paiknevad kuues piirkonnas. Üldjuhul käib 90% lastest kodupiirkonna lasteaias. Liikumised on suuremad Kose ja Ravila vähem (mõlema suunaline) ning Kose-Uuemõisast Kosele. Sõjapõgenikest lapsi käib lasteaedades viis, neist neli Ardus ja üks Kosel.

Valla asutustes on kokku 32 lasteaiarühma. Sõimerühmad on olemas kõikides piirkondades, v.a. Habajal. Erivajadusega laste jaoks on olemas tasandusrühm Kosel ja sobitusrühm Ravilas. Kahe koolieelikute ettevalmistusrühma ruumid on Kose Gümnaasiumi algklasside majas.

Moodustatud rühmades on kohti kokku 621. Täitmata kohti on 2022. aasta oktoobri keskpaiga seisuga 49, nendest pooled Kose Lasteaia Ravila külas asuvates rühmades. Kose-Uuemõisa Lasteaed-Koolis ja Kose Lasteaia Habaja alevikus asuvates rühmades on ainult üks vaba koht (tabel 5).

Tabel 5. Lasteaialaste jaotus rühma liikide lõikes õppeaastal 22/23 (EHIS)

Haridusasutus	Rühma liik	Kohti	Täidetud kohti	Vabu kohti
Ardu Kool	3 kuni 6 aastased lapsed	22	20	2
Ardu Kool	koolieelikute ettevalmistusrühm	22	19	3
Ardu Kool	sõimerühm (kuni 3a)	16	15	1
Kose Lasteaed (Habaja)	koolieelikute ettevalmistusrühm	20	20	0
Kose Lasteaed (Habaja)	liitrühm	18	17	1
Kose Lasteaed (Kose)	3 kuni 6 aastased lapsed	21	21	0
Kose Lasteaed (Kose)	3 kuni 6 aastased lapsed	20	20	0
Kose Lasteaed (Kose)	3 kuni 6 aastased lapsed	20	20	0
Kose Lasteaed (Kose)	3 kuni 6 aastased lapsed	22	22	0
Kose Lasteaed (Kose)	koolieelikute ettevalmistusrühm	24	21	3
Kose Lasteaed (Kose)	koolieelikute ettevalmistusrühm	24	20	4

Kose Lasteaed (Kose)	liitrühm	22	22	0
Kose Lasteaed (Kose)	liitrühm	19	19	0
Kose Lasteaed (Kose)	sõimerühm (kuni 3a)	16	16	0
Kose Lasteaed (Kose)	tasandusrühm	10	10	0
Kose Lasteaed (Ravila)	3 kuni 6 aastased lapsed	21	15	6
Kose Lasteaed (Ravila)	3 kuni 6 aastased lapsed	20	14	6
Kose Lasteaed (Ravila)	koolieelikute ettevalmistusrühm	21	16	5
Kose Lasteaed (Ravila)	sobitusrühm (erivajadustega lapsed koos teiste lastega)	14	10	4
Kose Lasteaed (Ravila)	sõimerühm (kuni 3a)	16	14	2
Kose Lasteaed (Ravila)	sõimerühm (kuni 3a)	16	15	1
Kose-Uuemõisa Lasteaed-Kool	3 kuni 6 aastased lapsed	22	22	0
Kose-Uuemõisa Lasteaed-Kool	3 kuni 6 aastased lapsed	22	22	0
Kose-Uuemõisa Lasteaed-Kool	3 kuni 6 aastased lapsed	23	23	0
Kose-Uuemõisa Lasteaed-Kool	liitrühm	20	20	0
Kose-Uuemõisa Lasteaed-Kool	sõimerühm (kuni 3a)	14	13	1
Oru Lasteaed	3 kuni 6 aastased lapsed	20	17	3
Oru Lasteaed	3 kuni 6 aastased lapsed	21	20	1
Oru Lasteaed	3 kuni 6 aastased lapsed	21	21	0
Oru Lasteaed	koolieelikute ettevalmistusrühm	20	17	3
Oru Lasteaed	liitrühm	18	16	2
Oru Lasteaed	sõimerühm (kuni 3a)	16	15	1
Ardu Kool		60	54	6
Kose Lasteaed		344	312	32
Kose-Uuemõisa Lasteaed-Kool		101	100	1
Oru Lasteaed		116	106	10
Kose vallas kokku		621	572	49

Lasteiaikohtade täituvuse vaates tuleb teisalt arvestada asjaoluga, et kõik lasteiaikohti vajavad lapsed ei alusta lasteaias käimisega õppeaasta alguses. Kuigi 22/23 õppeaasta alguseks said kõik lapsed koha lasteaedades, siis vastavalt lasteaiajärjekorrale soovib õppeaasta sees kohta saada veel 41 last. Üldmahus on selline arv kohti valla lasteaedade rühmades olemas (49 kohta), kuid piirkondade/asutuste vaates, kuhu kohta soovitakse, ei ole neid kohti kõikjal võimalik pakkuda.

Enim lapsi on 22/23 õppeaastaks järjekorras Kose-Uuemõisa Lasteaed-Kooli – soovijaid on 18, kuid vabu kohti ainult üks. Soovijate arv Kose Lasteaia Kose rühmades (11 last) ületab samuti olemasolevaid vabu kohti Kosel (7 kohta), Habajal on soovijaid 4 ja vabu kohti üks. Ardu, Orus ja Ravilas on võimalik kohti pakkuda (tabel 6).

Tabel 6. Lasteiaikohtade järjekord seisuga 11.10.2022 (Kose Vallavalitsus)

	22/23	23/24	24/25
Ardu Kool	3	1	0
Kose Lasteaed (Habaja)	4	1	0
Kose Lasteaed (Kose)	11	42	11
Kose Lasteaed (Ravila)	2	9	0
Kose-Uuemõisa Lasteaed-Kool	18	14	2
Oru Lasteaed Mesimumm	3	12	7
Kose vallas kokku	41	79	20

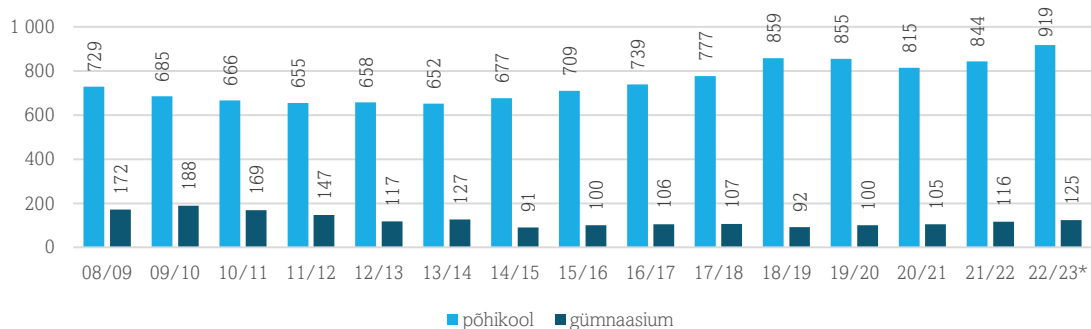
Lasteiaikohtade puudus on suurim Kose-Uuemõisa piirkonnas. Vaadeldes lasteaialiste lasteaiavalikuid möödunud viiel ja käesoleval (esialgsed andmed) õppeaastal, olulist erinevust valikute muutuses ei ilmne. Piirkonna lastest 75%-80% on stabiilselt käinud Kose-Uuemõisa Lasteaed-Koolis. Mõningast valikute muutust on märgata ülejäänud laste hulgas, kus Kose Lasteaia osakaal on kasvanud ja Oru Lasteaia oma kahanenud (tabel 7).

Tabel 7. Kose-Uuemõisa piirkonna laste lasteaiavalikud 17/18 kuni 22/23* (EHIS)

	17/18	18/19	19/20	20/21	21/22	22/23*	Perioodil kokku
Kose-Uuemõisa Lasteaed-Kool	72	67	80	80	101	98	498
Kose Lasteaed	5	9	14	15	17	21	81

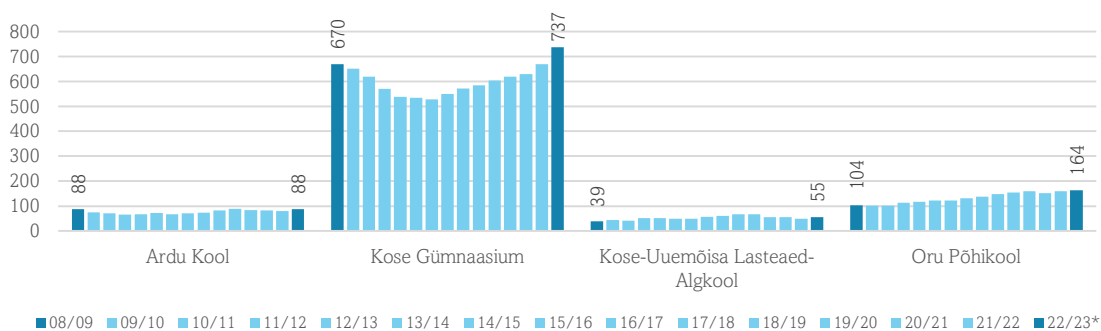
Oru lasteaed Mesimumm	8	7	10	11	6	7	49
Väljaspool valda	1	1	1	0	0	1	4
Lapsi kokku	86	84	105	106	124	127	632
Kose-Uuemõisa Lasteaed-Kool	84%	80%	76%	75%	81%	77%	79%
Kose Lasteaed	6%	11%	13%	14%	14%	17%	13%
Oru lasteaed Mesimumm	9%	8%	10%	10%	5%	6%	8%
Väljaspool valda	1%	1%	1%	0%	0%	1%	1%

Võrreldes 15 aasta taguse ajaga on õpilaste arv Kose valla põhikoolides kasvanud 190 õpilase võrra, võrreldes madalseisuga õppeaastal 13/14 lausa enam kui 260 õpilase võrra. Seega õpilaste arv Kose vallas on hetkel lähiajaloo kõrgeimal tasemel (joonis 14).



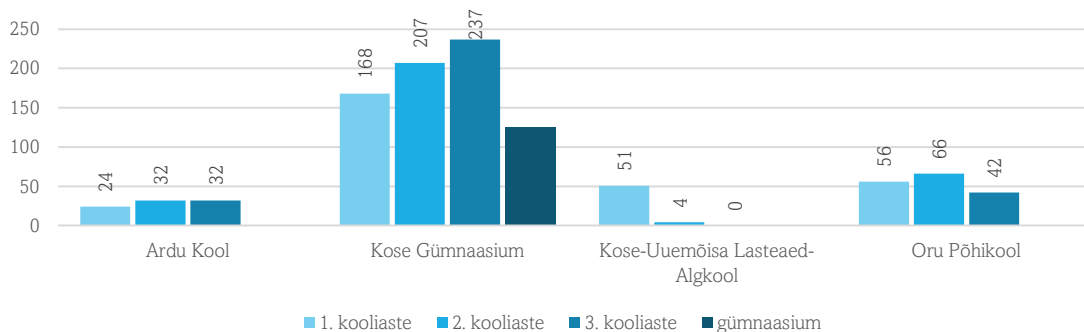
Joonis 14. Õpilaste arv Kose valla põhikoolides ja gümnaasiumis õppeaastatel 08/09 kuni 22/23 (EHIS)

Suurim kool on Kose Gümnaasium 737 õpilasega. Õpilaste arv on koolis 200 võrra suurem kui 8 aastat tagasi. Oru Põhikoolis õpib 164 õpilast ja trend on olnud kasvav. Ardu Kooli õpilaste arv on olnud pikka aega stabiilne, koolis õpib 88 õpilast. 4-klassilises Kose-Uuemõisa lasteaed koolis õpib 55 õpilast (joonis 15).



Joonis 15. Õpilaste arv Kose valla koolides õppeaastatel 08/09 kuni 22/23 (EHIS)

Kose Gümnaasiumis on õpilaste arv suurim III kooliastmes. Oru Põhikoolis II kooliastmes, Ardu koolis II ja III astmes. Kose- Uuemõisa Lasteaed-Koolis õpib esimeses klassis 22, teises 13, kolmandas 16 ja neljandas klassis neli õpilast (joonis 16).



Joonis 16. Õpilaste arv koolides kooliastmete lõikes õppeaastal 22/23 (EHIS)

Kuna töö raames kaalutavad alternatiivid puudutavad ka kooli tegevuse jätkamist Kose-Uuemõisas, on täpsemalt vaadatud piirkonna 1. klassi õpilaste koolivalikute muutust ajas. Möödunud viiel õppeaastal on kohalikus koolis õppinud keskmiselt 70% piirkonna lastest, 1. ja 2. klassis on näitaja u 75% ning 3. ja 4. klassis u 65%. Õppeaastal 17/18 alustas kooliteed kodukoolis 75% ja aasta hiljem 79% kohalikest lastest. Neli aastat hiljem lõpetas neist vastavalt 71% ja 59% (tabel 8).

Tabel 8. Kose-Uuemõisa piirkonna laste 1. klassi koolivalikud 16/17 kuni 21/22 (EHIS)

Kose-Uuemõisa piirkonna õpilased kodukoolis						
	17/18	18/19	19/20	20/21	21/22	Perioodil kokku
1.klass	17	15	7	16	12	67
2. klass	16	16	15	7	16	70
3. klass	15	14	16	13	5	63
4. klass	13	15	15	15	13	71
Kokku	61	60	53	51	46	271
Kose-Uuemõisa piirkonna õpilased kokku						
1.klass	23	19	10	16	20	88
2. klass	24	22	21	9	16	92
3. klass	20	24	22	21	10	97
4. klass	20	21	24	21	22	108
Kokku	87	86	77	67	68	385
Kose-Uuemõisa Lasteaed-Kooli valinud õpilaste osakaal						
1.klass	74%	79%	70%	100%	60%	76%
2. klass	67%	73%	71%	78%	100%	76%
3. klass	75%	58%	73%	62%	50%	65%
4. klass	65%	71%	63%	71%	59%	66%
Kokku	70%	70%	69%	76%	68%	70%

Õppeaastatel 18/19 ja 19/20 Kose-Uuemõisas kooliteed alustanud õpilaste hulgas on lapsi, kes on peale teise klassi lõpetamist asunud õppima Kose Gümnaasiumis. Samas aastakäikudes 16/17, 17/18 ja 20/21 seda toimunud ei ole. Selget mustrit nelja aastase koolitee ajal Kosele kooli liikumise osas välja ei joonistu, pigem tundub olevat tegemist mõne konkreetse klassi raames toimuva nähtusega. Üldiselt liigutakse Kosele õppima kas juba alates 1. klassist või siis peale kohaliku kooli lõppu 5. klassi (tabel 9).

Tabel 9. Kose-Uuemõisa piirkonna õpilased Kose Gümnaasiumis (EHIS)

Klass	17/18	18/19	19/20	20/21	21/22	22/23*
1.	5	2	1		5	2
2.	7	5	3	1		5
3.	4	7	5	5	4	
4.	7	5	7	5	6	6
5.	11	19	21	21	19	22
6.	18	11	17	22	21	20
7.	16	18	11	17	22	23
8.	13	16	17	11	17	21

Õpilaste arv Kose Gümnaasiumis on viimastel aastatel kiirelt kasvanud. Õppeaastal 22/23 on koolis 737 õpilast, mida on u 150 võrra enam kui õppeaastal 17/18. Kasv on toimunud peamiselt 5.-9. klasside arvel, keda on u 125 võrra enam kui viis aastat varem (265 / 389 õpilast). 1.-4. klassis ja gümnaasiumis on kümnekond õpilast enam (tabel 10).

Tabel 10. Õpilased Kose Gümnaasiumi klassides (EHIS)

Asutus / klass	17/18	18/19	19/20	20/21	21/22	22/23*
1.	50	52	46	31	61	67
2.	60	53	52	46	34	62
3.	48	61	55	56	50	39
4.	55	53	58	56	57	55
5.	55	72	69	78	72	76
6.	61	56	71	71	79	76
7.	52	63	57	71	76	80
8.	53	49	61	54	69	81
9.	44	53	50	62	56	76
G10	34	30	48	37	40	47
G11	35	30	24	44	35	42
G12	41	32	28	24	41	36
Kokku	588	604	619	630	670	737
1.-4. klass	213	219	211	189	202	223
5.-9. klass	265	293	308	336	352	389
gümnaasium	110	92	100	105	116	125

Kose Gümnaasium tegutseb Kose alevikus kahes hoones - Pikk 12 (peamaja, 5.-12. klassid) ja Hariduse 2 endise kutsekooli kompleksis asuvates ruumides (1.-4. klassid, tugikeskus). Kui peahoones on tulenevalt õpilaste arvu kiirest kasvust tekkinud ruumikitsikus, siis algklasside majas seda probleemi ei ole.

Haridusasutuste pidamise kulusid omavalitsuse jaoks iseloomustab üldistatult lasteaia- või õpilaskoha maksumus.¹ Nelja lasteaia võrdluses on kohamaksumus lapse kohta kuus kõrgeim Oru Lasteaias (474 eurot) ja madalaim Kose-Uuemõisas (398 eurot). Koolides on õpilaskoha maksumus suurim Kose-Uuemõisas (347 eurot) ja madalaim Kose Gümnaasiumis (178 eurot). Teisalt on Kose valla koolide kohamaksumused kaks korda või enam kõrgemad riigi poolt kinnitatud ühe õppekoha tegevuskulu piirmäärast, mis on 2022. aastal 96 eurot kuus (tabel 11).

Tabel 11. Kohamaksumused valla lasteaedades aastal 2022 (Kose Vallavalitsus)

Asutus	Kohamaksumus aastas (eurot)	Kohamaksumus kuus (eurot)
Lasteaiad		
Ardu Kool	5 505	459
Kose Lasteaed	4 937	411
Kose-Uuemõisa Lasteaed-Kool	4 776	398
Oru Lasteaed	5 686	474
Koolid		
Ardu Kool	3 385	282
Kose Gümnaasium	2 137	178
Kose-Uuemõisa Lasteaed-Kool	4 164	347
Oru Põhikool	2 480	207

¹majandamis- ja personalikulud lasteaia või kooli ülalpidamiseks lapse kohta aastas (ei sisalda riigieelarve ja sihtotstarbelisi eraldi ega kulusid omavalitsuse poolt tehtavateks soodustusteks)

1.3. Teenusevajaduse prognoos

Vallaelanike (sh lasteaiaees laste) arvukuse kasv on 8 kuuga olnud tegelikkuses oluliselt kiirem, kui veel aasta alguses koostatud rahvastikuprognoos eeldas.

Kose valla arengukava koostamise raames vallale ja piirkondadele 2022. aasta alguse seisul alusel koostatud rahvastikuprognoos sisaldub Kose Valla arengukava 2035 lisas, mistõttu käesolevas töös prognoosimetoodikat täpsemalt välja toodud ei ole.

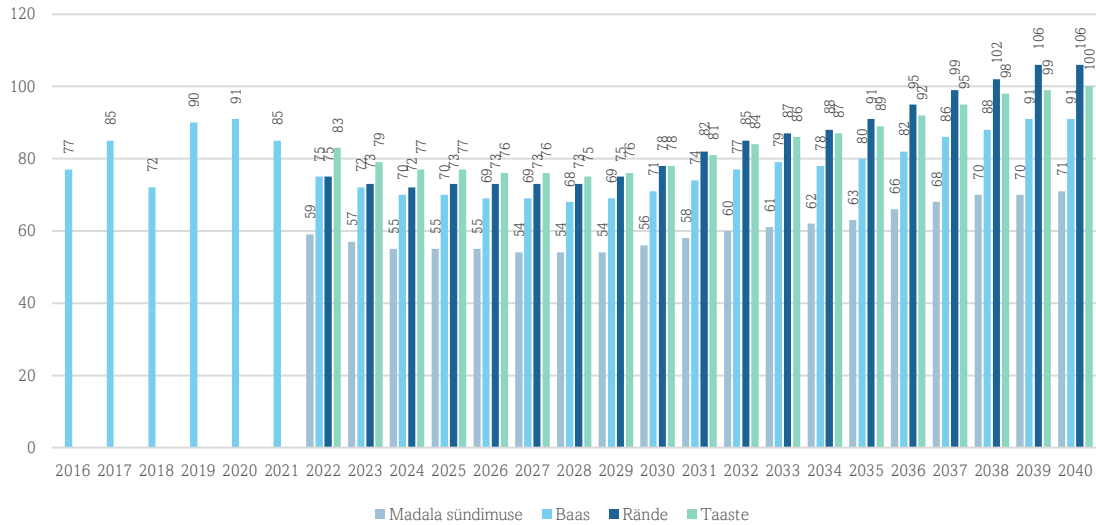
Prognoosis on esitatud kaks stsenaariumi aastani 2040:

Baasstsenaariumis (joonistel A) ei ole rände protsessidega arvestatud (ehk stsenaarium iseloomustab rahvastiku sisemist taastevõimet), summaarne sündimuskordaja on kõikides piirkondades 1,9 last viljakas eas naise kohta.

Rändestsenaariumis (joonistel B) on püstitatud on diferentseeritud rände-eeldused piirkondade lõikes (stsenaarium iseloomustab võimalikku rahvastiku tulevikuarengut kindlate rände-eelduste realiseerumisel). Valla kui terviku vaates on rände-eeldus, et prognoosiperioodil kokku lisandub positiivse rändesaldo tulemusel valda 1750 uut, nendest Kose piirkonda ligi 1050 (lähteaastal 60), Kose-Uuemõisa piirkonda ligi 450 (lähteaastal 25) ja Oru piirkonda enam kui 250 uut elanikku (lähteaastal 15). On arvestatud, et rändemaht on aastani 2030 samal tasemel lähteaastaga, misjärel väheneb ajas. Ardu, Habaja ja Ravila piirkonnas on rändesaldo tasakaalus. Rändajate vanusjaotuse eeldus on püstitatud toimunud rände vanusjaotuse alusel. Põhiosa sisserändest toimub vanusrühmades 25-44 (45% rändajatest) ja kuni 19-aastaste hulgas (25% rändajatest).

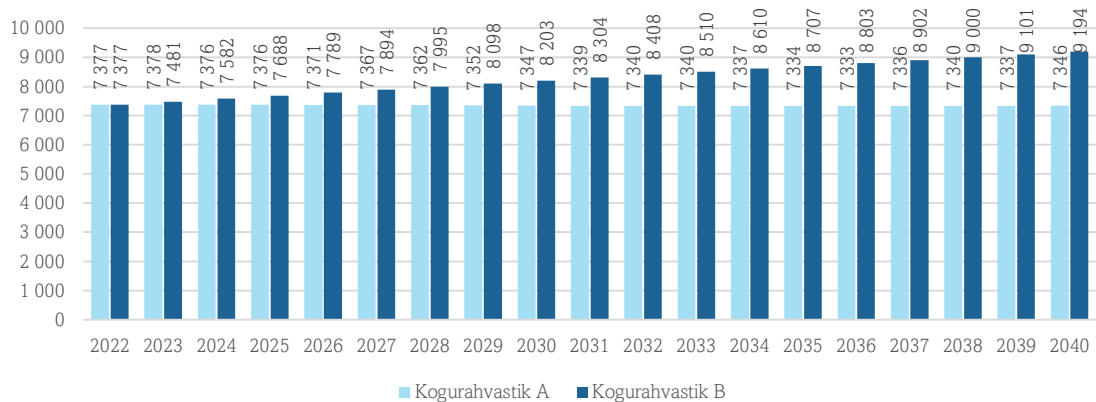
2022. aasta esimese 8 kuuga toimunud rahvastikuarengud on oluliselt teistsugused, kui võis eeldada möödunud aastate põhjal. Valda on kaheksa kuuga tulnud juurde 170 registreeritud elukoha elanikku ning u 50 omavalitsuse täpsusega registreeritud elanikku (omavalitsuse täpsusega registreeritud elanikkonna muutust prognoosis ei arvestata). Kui aasta esimesel kahel kolmandikul toimunud protsessid jätkuvad samas mahus, võib aasta lõpuks valda lisandunud elanike olla u 250 ehk 150 inimest rohkem, kui varasema rändedünaamika jätkumise alusel prognoositud. Teisalt ei väära sellises mahus kõrvalekalle eeldatavalt prognoosi pikaajagset vaadet, mistõttu on esmalt esitatud olemasoleva prognoosi stsenaariumid. Neile järgnevalt on konstrueeritud täiendav prognoosistsenaarium, iseloomustamaks laste arvu muutust juhul, kui oodatust suurem sisseränne valda jätkub.

Viimase kuue aasta keskmise sündimuskäitumise jätkudes püsivad tuleviku sünnipõlvkonnad lähikümnendil nii baas- kui ka rände-stsenaariumi korral vahemikus 70 kuni 80 last aastas. Rändeta väheneb aastaks 2030 sündide arv võrreldes lähteaastatega kuni 20 lapse võrra tasemele u 70 sündi aastas. Sisserände korral sünnib kümnendi lõpul võrreldes lähteaastatega vaid kümmekond last vähem. Juhul kui sündimuskäitumine osutub möödunud kuue aasta keskmisest tasemest madalamaks, kujuneb järgnevate aastate sünnipõlvkondade suuruseks u 55-60 last. Ilma rändeta kuid taastetasemel sündimuse korral on sünnipõlvkondade suurused peatselt sarnases suuruses rändestsenaariumiga (joonis 17).



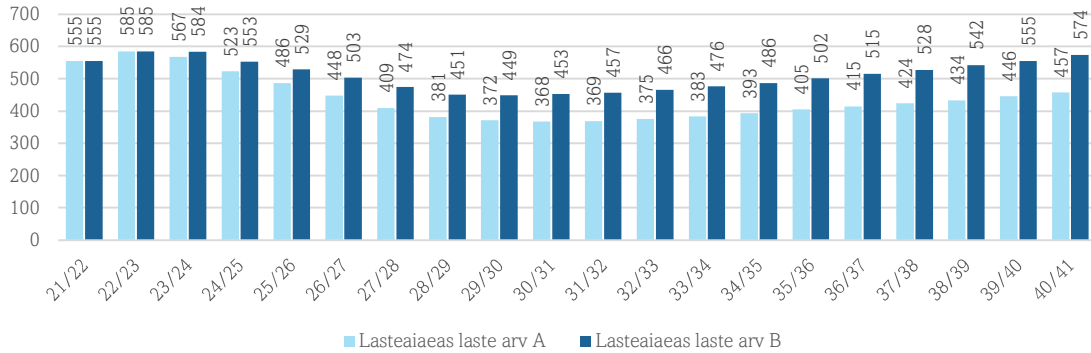
Joonis 17. Kose valla sündide arvu prognoos aastani 2040

Kose valla tervikvaates jääb rahvaarv ilma rändeliikumisteta järgneval kahel kümnendil väga stabiilseks. Rände-eelduste realiseerudes toimub aastaks 2030 rahvaarvu kasv 8200 elanikuni ja aastaks 2040 ligi 9200 elanikuni (joonis 18).



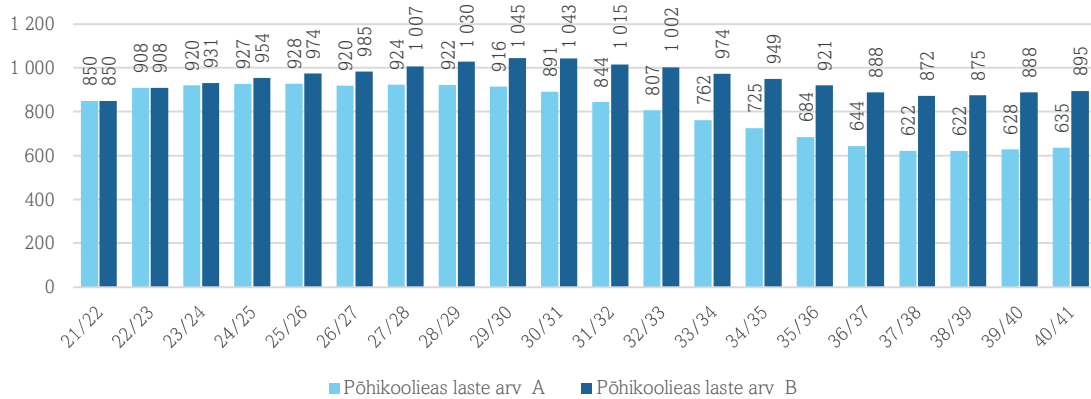
Joonis 18. Kose valla kogurahvastiku prognoos aastani 2040

Teenusevajadus lasteaias (lapsed vanuses 1,5 kuni 6 eluaastat) on järgneval paaril aastal kõrgem kui lähteaastal. Kümnendi lõpuks on ilma sisserändeta võrreldes kõrghetkega kuni 200 lasteaiast vähem, sisserände korral sadakond vähem. Samas järgneval kümnendil saab taas eeldada laste arvu kasvu taastumist, mis jõuab prognoosiperioodi lõpuks samaväärsele tasemele prognoosi algusaastaga (joonis 19).



Joonis 19. Lasteaiaees laste arvu prognoos Kose vallas aastani 2040

Põhikoolieas laste (7-15 eluaastat) arv jääb käimasoleval kümnendil võrreldes lähteaasta igal juhul kõrgemaks. Baasstsenaariumi järgi saabub kõrghetk õppeaastal 27/28, mil vastavas eas on u 920 last. Sisserände korral on kõrghetk kümnendi vahetusel, mil lapsi on võrreldes lähteaastaga kuni 200 võrra rohkem ehk u 1050. Järgmisel kümnendil laste arvukus kahaneb – rändeta tasemele u 650 last, rände korral ei lange laste arv alla lähteaasta taseme ehk 850 lapse (joonis 4).



Joonis 20. Põhikoolieas laste arvu prognoos Kose vallas aastani 2040

Piirkondade vaates saab välja tuua, et lasteaiaees laste arv väheneb tulevikus mõlema stsenaariumi korral viies piirkonnas, erandina on Kose piirkonnas sisserände korral tulevikus lasteaialapse võrreldes lähteaastaga enam (tabel 12).

Tabel 12. Lasteaia eas laste arvu muutuse prognoos aastani 2040

Piirkond	Õppeaasta	Laste arv	Laste arvu muutus	
Ardu	21/22	63		
Rände (B)	26/27	42	-21	-33%
	31/32	39	-23	-37%
	36/37	43	-19	-31%
	41/42	47	-16	-25%
Habajä	21/22	49		
Rände (B)	26/27	32	-16	-34%
	31/32	26	-22	-46%
	36/37	27	-21	-44%
	41/42	30	-19	-39%
Kose	21/22	167		
Rände (B)	26/27	191	24	15%
	31/32	189	23	14%

	36/37	209	42	25%
	41/42	229	63	38%
Kose-Uuemõisa	21/22	115		
Rände (B)	26/27	113	-3	-2%
	31/32	102	-13	-12%
	36/37	115	-1	0%
	41/42	139	24	21%
Oru	21/22	88		
Rände (B)	26/27	68	-20	-23%
	31/32	66	-22	-25%
	36/37	82	-6	-6%
	41/42	101	14	16%
Ravila	21/22	74		
Rände (B)	26/27	57	-17	-23%
	31/32	34	-40	-54%
	36/37	39	-35	-47%
	41/42	51	-23	-31%
Kose vald	21/22	555		
Rände (B)	26/27	503	-52	-9%
	31/32	457	-99	-18%
	36/37	515	-40	-7%
	41/42	598	43	8%

Seoses oodatust suurem sisserändega on konstrueeritud rändestsenaariumi põhjal laste arvu täiendav prognoosistsenaarium, mille eelduseks on, et kasv jätkub 2022. aasta esimese 8 kuu reaalse sisserändega samaväärses mahus veel aastani 2030 (**kiire kasvu ehk C stsenaarium**).

Projitseerides 2022. aasta esimese 8 kuu kasvu aasta lõpuni (ehk 2023 aasta alguse seisuks), lisandub valda 25 last vanuses 1,5 kuni 6 eluaastat enam, kui B stsenaariumi korral, sh enim Kose-Uuemõisa piirkonda (+10 last). Kose piirkonnas on B stsenaariumi prognoos olnud viie lapse võrra optimistlikum, kui projitseeritu. Tasandamiseks erisusi, on C stsenaariumis piirkondade rände-eelduseid mõnevõrra ühtlustatud (tabel 13).

Tabel 13. Vanusrühma 0-6 B stsenaariumi ja 2022 8 kuu rände jätkumise projektsiooni vahe piirkondades

	2023 B stsenaarium	2022 8 kuud +50%	Erisus	Arvestatud C stsenaariumis
Ardu rände	65	70	5	3
Habaja rände	58	61	3	3
Kose rände	245	241	-5	0
Kose-Uuemõisa rände	157	167	10	10
Oru rände	100	105	5	5
Ravila rände	86	93	7	5
Kokku	711	736	25	26

Matemaaliliselt moodustab vanusrühm 1,5 kuni 6 eluaastat 79% vanusrühmast 0-6 eluaastat. Lisaks saab arvestada õppeaasta jooksul (mitte kohe alguses) kohta vajavate laste hulgaks u 5% 0-6 aastastest, ehk siis lasteaiakohtade vajaduseks saab hinnata u 84% vanusrühma 0-6 suuruselt.

Konstrueerides tabeli 13 eelduste alusel stsenaariumi C (lisades igal aastal 26 last B stsenaariumile) ning kohandades olemasolevatele stsenaariumitele A ja B nimetatud 84% kriteeriumi, saame hinnangulise lasteaiakohtade vajaduse järgnevatel õppeaastatel. Arvestatud ei ole teises omavalitsuses elavate ja Kose valla lasteaiadades käivate lastega.

Isegi kiire sisserände jätkumisel, on vald õppeaastal 22/23 olukorras, kus vajalike lasteaiakohtade arv on käimasoleva kümnendi maksimaalse piiri lähedal – prognoositavalt jääb see stabiilselt 620-630 lasteaiakoha vahele. Väiksema rändemahu korra on maksimum käesoleva õppeaastaga juba saavutatud (tabel 14).

Tabel 14. Lasteiaikohta vajavate laste hinnanguline arv õppeaastate ja stsenaariumide lõikes

Stsenaarium	22/23	23/24	24/25	25/26	26/27	27/28	28/29	29/30	30/31
Ardu C	60	57	57	56	56	58	60	60	60
Habaja C	51	51	48	43	45	44	42	43	43
Kose C	208	208	215	211	205	201	198	197	201
Kose-Uuemõisa C	137	142	144	145	155	159	157	156	158
Oru C	89	88	88	91	93	92	94	95	96
Ravila C	79	76	78	81	78	75	71	64	63
Kose vald C	623	622	630	628	632	628	622	614	620
Kose vald B	618	595	580	557	539	513	491	483	489
Kose vald A	614	575	546	509	479	443	414	400	401

Piirkondade vaates on ka kiire kasvu jätkudes tuleviku kohtade vajadus lähteaastaga võrreldes oluliselt kõrgem ainult Kose-Uuemõisa piirkonnas. Ardu, Kose ja Ravila jäävad üldjoontes olemasolevale tasemele. Oru pisut kasvab ning Habaja vajadus hakkab vähenema.

Olemasolevate kohtade ja täidetud kohtade arvu võrdluses maksimaalse kohtade vajadusega kümnenäi jooksul (kuigi need ei lange ajaliselt ühele õppeaastale), on Kose valla kui terviku maksimaalne defitsiit 41 lasteiaikohta.

Piirkondade vaates on kohti täna ja tulevikus üle Ravila (+29/+27) ja Oru (+27/+20) piirkonnas. Ardu piirkonnas on kohti täpselt piisavalt. Kohti on puudu Habaja (-13/-13), Kose (-10/-17) ja eriti Kose-Uuemõisa (-36/-58) piirkonnas (tabel 15).

Tabel 15. Lasteiaikohtade maksimaalse vajaduse prognoos piirkondades C stsenaariumi alusel

Lasteiaia asukoht	Maksimaalne kohtade arv rühmades	Hinnanguline vajadus õppeaasta 22/23 jooksul	Maksimaalse laste arvuga õppeaastal	Maksimaalne kohtavajavate laste arv piirkonnas	Üle- või puudujääk võrreldes 22/23 õppeaastaga	Üle- või puudujääk maksimaalse laste arvuga ajahetkel
Ardu Kool	60	60	22/23	60	0	0
Kose Lasteaed (Habaja)	38	51	22/23	51	-13	-13
Kose Lasteaed (Kose)	198	208	24/25	215	-10	-17
Kose Lasteaed (Ravila)	108	79	25/26	81	29	27
Kose-Uuemõisa Lasteaed-Kool	101	137	27/28	159	-36	-58
Oru Lasteaed	116	89	30/31	96	27	20
Kose vallas kokku	621	623		662	-2	-41

Olgu veelkord mainitud, et eelnev on tõene ainult kiire rahvaarvu kasvu jätkumise tingimustes. Kui järgnevatel aastatel sisseregne enam ei küüni 250 inimeseni aastas (või väikelaste osakaal rändajate hulgas kahaneb), algab ka alushariduse teenusevajaduse tempokas kahanemine.

Kokkuvõttes on hinnanguliselt Kose vallas hetkel lasteiaikohti ka pika perspektiivi vaates piisavalt kõikjal peale Kose-Uuemõisa. Arvestades Habaja, Kose ja Ravila geograafilist lähedust, liikumisteid ja tegutsemist ühe asutusena, nende lasteiaikohtade vajadus tasakaalustub. Ardu on nõudlus ja pakkumine tasakaalus ning Orus on reservi (sh olemasoleva lasteialaste arvu vaates ka mujalt omavalitsustest pärit laste arvel).

Mõjuteguriteks, mis toob kaasa kõrgema kohtade vajaduse, on erituge vajavate laste arvu kasv (tarvilik arvestada 3 lapse koht rühmas) ja/või hoolekogude soov vähendada/mitte suurendada maksimaalse laste arvu piire rühmades.

1.4. Valla finantsvõimekus

Kose valla põhitegevuse tulude maht on 2022 aasta eelarves planeeritud enam kui 15 miljonit eurot. Kuigi valla põhitegevuse maht on möödunud seitsme aasta jooksul peaaegu kahekordistunud, oli põhitegevuse tuleml möödunud aastal ja on käesoleval aastal planeeritud tagasihoidlik (vastavalt 6% ja 0% põhitegevuse tuludest). Eesti omavalitsuste keskmine põhitegevuse tuleml oli 2021. aastal 12% põhitegevuse tuludest. Aasta 2022. eelarve eeldatavat täitmist on täpsustatud sügisel uue eelarvestrateegia raames, mille järgi põhitegevuse tuleml saab olema 3%.

Valla võlakohustused olid 2022. a lõpu seisuga planeeritud 7,3 miljonit eurot. Perioodi 2016–2022 jooksul on võlad suurenenud ligi 5 miljoni võrra. 2022. a lõpu seisuga on valla netovõlakoormuse eelarvega planeeritud 48%, eelarvestrateegiaga 41% (Eesti omavalitsuste keskmine oli 2021. aasta lõpu seisuga 30%). Võlakohustused elaniku kohta on perioodil kolmekordistunud.

Perioodil 2016–2022 on vald investeerinud põhivarasse u 13,5 miljonit eurot. Investeeringute kogumahust 17% on olnud võimalik teha sihtfinantseeringute toel (tabel 16).

Tabel 16. Kose valla finantsnäitajad perioodil 2016 kuni 2022 (Rahandusministeerium)

	2016	2017	2018	2019	2020	2021	2022 eelarve	2022 strateegia
Põhitegevuse tulud	8 368 000	9 282 000	11 839 000	12 894 000	13 998 000	14 084 000	15 070 000	15 190 000
Põhitegevuse kulud	7 830 000	8 573 000	10 391 000	11 809 000	12 468 000	13 275 000	15 048 000	14 768 000
Põhitegevuse tuleml	538 000	710 000	1 448 000	1 085 000	1 530 000	808 000	22 000	422 000
Tulemi osakaal tuludest	6%	8%	12%	8%	11%	6%	0%	3%
Põhitegevuse tulud elaniku kohta	1 189	1 314	1 674	1 813	1 944	1 945	2 043	2 059
Põhitegevuse tuleml elaniku kohta	76	101	205	153	212	112	3	57
Võlakohustused aasta lõpu seisuga	2 344 000	2 655 000	2 825 000	2 769 000	5 488 000	6 518 000	7 271 000	7 334 000
Likviidsed varad aasta lõpu seisuga	492 000	487 000	1 226 000	1 527 000	3 317 000	1 731 000	0	1 050 000
Netovõlakoormus (eurodes)	1 853 000	2 168 000	1 599 000	1 242 000	2 171 000	4 787 000	7 271 000	6 284 000
Netovõlakoormuse %	22,14%	23,36%	13,51%	9,63%	15,51%	33,99%	48,25%	41,37%
Võlakohustused elaniku kohta	333	376	399	389	762	900	986	994
Põhivara soetus	182 000	1 097 000	1 330 000	1 127 000	2 849 000	4 313 000	2 663 000	2 013 000
Põhivara soetuseks saadav sihtfinantseerimine	9 000	526 000	249 000	94 000	338 000	672 000	375 000	375 000
Põhivara soetuseks antav sihtfinantseerimine	60 000	13 000	0	0	0	12 000	40 000	40 000
Põhivara soetus elaniku kohta	34	157	188	158	396	597	366	278

Valla netovõlakoormuse individuaalne piirmäär on 80% põhitegevuse tuludest, **maksimaalne netovõlakoormus on eelarve/strateegia alusel 12 miljonit eurot. Seega on teoreetiline laenuvõime 2022. a lõpu seisuga maksimaalselt 4,7-5,7 miljonit eurot.** Kujunenud väikese põhitegevuse tulemi juures on tegelik laenamise võimekus aga tagasihoidlik. Likviidsete varade maht on 2022. eelarveaasta lõpul planeeritud eelarves 0 eurot, strateegias miljon eurot. Kuigi üldjuhul planeeritakse aastaeelarve konservatiivselt ja tulude osas leiab aset ülelaekumine (mida käesoleval aastal toetab sisseränne ja palkade kiirem kasv), siis veelgi kiiremini suurenenud inflatsiooni mõju majandamiskuludele ja planeeritud riiklikest palgatõusudest lähtuv palgasurve omavalitsuse asutustes ületab tõenäoliselt tulude kasvu.

Investeeringuvõimekuse saavutamiseks on vajalik parandada Kose valla eelarvepositsiooni. Olemasolevate laenude tagasimaksmise ja investeeringuvõimekuse saavutamiseks on vajalik keskenduda põhitegevuse kulude ülevaatamisele ning varade, kohustuste ja tegevuste optimeerimisele.

Valla tuludest 57% (46% 2022. a eelarve alusel) moodustavad maksutulud. Saadavad toetused on 34%. Tulud kaupade ja teenuste müügist on 7%. Eestis keskmiselt on maksutulude osakaal eelarves 61%, toetuste osakaal 28% ja kaupade ja teenuste müügist saadavate tulude osakaal

10%. Seega on valla omatulud võrreldes riigi keskmisega madalamad ja toetuste osakaal eelarves suurem.

Kulueelarvest moodustavad tööjõukulud 63%, majandamiskulud 29% ja antavad toetused 7% (2022. a eelarve põhjal). Eestis keskmiselt on tööjõukulude osakaal eelarves 53%, majandamiskuludel 33% ja toetustel 12%. Kose vallas on seega võrreldes Eesti keskmisega tööjõukulude osakaal oluliselt kõrgem ning majandamiskulude ja antud toetuste osakaal madalam.

Põhitegevuse tulude ja kulude struktuuris on viimase kuue aasta vältel aset leidnud muutused. Kuigi need on osaliselt põhjustatud ka raamatupidamislikest faktoritest, on saadavate toetuste osakaal tulueelarves suurenenud. Kulueelarves on kasvanud tööjõukulude osakaal. Seda eelkõige majandamiskulude vähenemise, kuid ka muude kulude määratluse kadumise tõttu (tabel 17).

Tabel 17. Tulude ja kulude jaotus vallaelarves (Rahandusministeerium)

	2016	2017	2018	2019	2020	2021	2022
Maksutulud	64%	63%	55%	56%	54%	56%	57%
Kaupade ja teenuste müük	8%	8%	6%	7%	6%	6%	7%
Saadavad toetused	25%	26%	30%	35%	39%	36%	34%
Muud tulud	3%	4%	9%	2%	2%	2%	2%
Antud toetused	8%	8%	8%	7%	7%	7%	7%
Tööjõukulud	59%	61%	60%	63%	63%	62%	63%
Majandamiskulud	28%	27%	32%	30%	30%	31%	29%
Muud kulud	5%	4%	0%	0%	0%	0%	0%

Kose Valla eelarvestrateegias on aastatel 2023-2026 kavandatud investeeringud mahus 15,7 miljonit eurot, sellest omaosalusena 12,9 miljonit eurot (sh kaasates laenu rahana 11,7 miljonit eurot). Seejuures on 2023. aastal kavandatud laenu võtta 4,1 miljonit, mis moodustab valdava osa veel vabast laenuvõimekusest (tabel 18).

Tabel 18. Suuremad investeeringud aastatel 2023-2026 valla eelarvestrateegias (Kose Vallavalitsus)

Investeering	2023	2024	2025	2026	Perioodil kokku
Teede investeeringud	1 406 000	480 000	450 000	500 000	2 836 000
Kose Lasteaia uue hoone ehitus	250 000	1 700 000	1 700 000	1 700 000	5 350 000
Kose Gümnaasiumi rekonstrueerimine	1 550 000				1 550 000
Oru Põhikooli rekonstrueerimine	1 450 000				1 450 000
Päevakeskuse rekonstrueerimine	470 000				470 000
Kose keskväljaku projekteerimine ja ehitus	155 000	500 000	500 000		1 155 000
Kose staadioni rekonstrueerimine	50 000	400 000	460 000		910 000
Kose-Uuemõisa spordi- ja mänguväljak ehitus	250 000				250 000
Ardu Kool rekonstrueerimine			660 000	600 000	1 260 000
Investeeringud kokku	5 581 000	3 080 000	3 770 000	2 800 000	15 231 000

Eelpool kirjeldatud valla eelarvevõimekuse alusel ei ole isegi sellises mahus investeeringute elluviimine võimalik (käesoleva töö koostajate hinnangul). Valla eelarve tulem ja laenuvõimekus ei ole piisav. Arvestades, et haridusvaldkonna kulud moodustavad niigi suurema osa eelarvemahust ja teenusevajadus on kasvav (ka lasteaiaõpetajate palgad on seotud oluliselt tõusnud riikliku õpetaja miinimumtasuga) ning tähelepanu vajavad ka valla muud eluvaldkonnad, on kokkuhoiukohtade leidmine investeerimisvõimekuse parandamiseks äärmiselt keeruline.

Seetõttu saab eeldada, et eelarvestrateegias mitte sisalduvate investeeringute kavandamine ja elluviimine perioodil ei ole realistlik.

2. ALTERNATIIVIDE KIRJELDUS

Lasteaiakohtade puudus on aktuaalne eelkõige Kose-Uuemõisa ja Kose piirkonnas, seetõttu on ka lahenduste leidmisel vajalik keskenduda nendele piirkondadele. Kuigi valla kui terviku üheks lasteaiapiirkonnaks määramine võimaldab administratiivselt ka tulevikus pakkuda vanematele vabu kohti teistes lasteaedades (nt Ardu, Oru), ei ole see lapsevanematele liikumisvajaduse tõttu kindlasti mugavam variant.

Rahvastiku olemasolevast vanusstruktuurist tulenevad pikaajalised demograafilised arengud on üldjoontes teada. Samas lasteaiaste arv järgmistel õppeaastatel sõltub eelkõige lähiaastate tegelikust rändekäitumisest, mida täpselt ette prognoosida ei ole võimalik. Kiire sissetuleva jätkumisel võib juba järgmisel õppeaastal (2023/2024) lasteaiakohti puudu jääda. Seetõttu peab ka lasteaiakohtade puuduse leevendamise alternatiive kaaluma kahes ajaraamis:

- 1) Lühikese ajaga elluviidavad lahendused – uusi lasteaiarühmi on võimalik avada (või lasteaiakohtade vajadust leevendada) õppeaastast 2023/2024;
- 2) Pikema ajaga elluviidavad lahendused – uusi lasteaiarühmi on võimalik avada õppeaastast 2025/2026 või hiljem.

Lühikese ajaga on elluviidavad järgnevad lahendused:

- Moodulrühmade avamine Kose-Uuemõisa (või Kose lasteaia juures);
- Kose-Uuemõisa Lasteaed-Kooli reorganiseerimine lasteaiaks, kooliosa liigub Kose Gümnaasiumisse, kus on vaja kasutusele võtta täiendavaid ruume:
- Hariduse tn 2 algklasside hooneosas ja/või;
- Hariduse tn 2 Huvikooli muusikaosakonna ruumide ristkasutusena.
- Muud leevendusmeetmed:
- eralasteaia või -hoiu teenuse kasutamine;
- koduse lapse toetuse maksmine;
- lasteaiakohtade pakkumine mujal valla territooriumil.

Pikemat ettevalmistusaega nõudvad lahendused on järgnevad:

- Kose-Uuemõisa Lasteaed-Koolile juurdeehituse rajamine;
- Kose-Uuemõisa Lasteaed-Kooli kooliosa üleviimine Kose-Uuemõisa mõisa rekonstrueeritud ruumidesse;
- Kose alevikus uue lasteaiahoone ehitus.

Järgnevalt on kirjeldatud iga alternatiivi põhiolemus ning välja toodud olulisemad seotud aspektid ja mõjutegurid, mis on aluseks finantsiliste ja sotsiaalsete mõjude hindamisele.

2.1. Moodullasteaed

Alternatiivi sisu:

Kose-Uuemõisa Lasteaed-Koolile teise moodullasteaia rentimine (kuni 24 uue lasteaiakoha loomine).

Lähteolukord:

Kose vald on viimastel aastatel sõlminud kolm lasteaiamooduli rentimise lepingut (täielikult väljaehitatud kommunikatsioonidega ja sisustatud moodulmaja). 2019. aastal sõlmitud leping mooduli paigaldamiseks Kose Lasteaia territooriumile (Pikk 30, Kose alevik) on lõppenud mooduli väljaostmisega. 2021. aastal sõlmiti leping mooduli paigaldamiseks Kose-Uuemõisa Lasteaed-Kooli territooriumile (Pargi 6, Kose-Uuemõisa alevik) ja 2022. aastal leping teise mooduli paigaldamiseks Kose Lasteaia juurde (tabel 20).

Tabel 19. Sõlmitud moodulite lepingud (Kose Vallavalitsus)

	Kose Lasteaed 1	Kose-Uuemõisa	Kose Lasteaed 2
Rühmade arv	1	1	1
Lepingu algus	aug.19	aug.21	aug.22
Lepingu lõpp	aug.22	aug.24	aug.25
Kuu rendimakse	5 500	4 977	7 054
Aasta rendimakse	65 995	59 720	84 643
Väärtus	189 120	221 812	290 880

Moodulite rendi- ja väljaostu maksumus on ajas kasvanud. 2022. sügisel tehtud neljanda mooduli hinnapäringu järgi oleks järgmise mooduli paigaldamise rendimakse juba u 11 000 eurot kuus. Seda põhjusel, et turult ei ole enam võimalik rentida kasutatud moduleid (nõudlus on suur) ja vajalik oleks uue tootmine.

Kose-Uuemõisa Lasteaed-Kooli kinnistu aadressiga Pargi 6 suurus on 7749 m². Õuealal on mänguväljakud, spordiväljak ning 2021.a. paigaldatud moodulrühm. Vahetult kinnistu taga asub mõisapark (kinnistud Pargi 4 ja 8, munitsipaalomand), mis on looduskaitse all (joonis 21).



Joonis 21. Kose-Uuemõisa Lasteaed-Kooli kinnistu (Maa-ameti geoportaal)

Tegevusvajadus:

Kinnistul on ruumi ilma suuremate ümberkorraldusteta veel ühe lasteaiamooduli paigaldamiseks (kuni 24 kohta) lasteaiahoone taha kinnistu põhjaküljel juba olemasoleva mooduli kõrval või olemasoleva mooduli II korrusena (nii tehti Kose Lasteaia moodulitega). Kaasnevad järgnevad tegevused ja mõjud:

- hanke läbiviimine hiljemalt 6 kuud enne õppeaasta algust ja paigaldustööd valmimistähtajaga hiljemalt august 2023;
- vallale lisandub aastas u 132 tuhat eurot majandamiskulu mooduli rendi näol ja võimalus kolme aasta möödudes moodul hinnaga u 400 000 eurot² välja osta – ehk kokku kulu u 800 000 eurot;
- laste mänguväljaku osaline ümberehitus (juhul kui tuleb eraldi moodul, mitte olemasoleva II korrus, ei eelda ehitusprojekti);
- suureneb veelgi surve olemasolevale köögile, kus juba praegu on ruumipuudus. Soovitav on kaasnevalt ellu viia keldriruumide (köögi- ja söögipinnad) rekonstrueerimine u 475 m² suurusel pinnal. Rekonstrueerimistööde maksumuseks on hinnatud kuni 1200 eurot m² kohta. Koos projekteerimistöödega kujuneb investeringu maksumuseks kuni 630 tuhat eurot³.

2.2. Kose-Uuemõisa Lasteaed-Kooli reorganiseerimine lasteaiaks

Alternatiivi sisu:

Kose-Uuemõisa Lasteaed-Kooli reorganiseerimine lasteaiaks (maksimaalselt 24 kuni 48 uue lasteaiakoha loomine). Õpilased jätkavad õpinguid Kose Gümnaasiumis, kus on vaja kasutusele võtta täiendavaid ruume kas Hariduse tn 2 algklasside hoones ja/või samas hoones Kose Huvikooli muusikaosakonna ruumide ristkasutusena.

Lähteolukord:

Kose-Uuemõisa Lasteaed-Kooli hoone (netopind on 1618,4 m²) on kahe maapealse ja keldrikorrusega. Hoones on ruumid neljale lasteaiarühmale -14, 20, 2x22 last ehk kokku 78 kohta. Väliterrituumil paiknevas moodulis on kohti 23. Hoone keldrikorrusel on söögisaalid, laod ja köögi abiruumid. Hoone I korrusel on kaks rühma, saal, köök (ruumitingimused ei ole piisavad) ja administratsiooni ruumid. Hoone II korrusel on kaks rühma ja kooli kasutuses olevad ruumid – neli klassiruumi (mahutavusega 2x22 ja 2x20 õpilast) ja muusikaklass.

Kose Gümnaasium tegutseb Kose alevikus kahes hoones Pikk 12 (peamaja, 5.-12. klassid) ja Hariduse 2 endise kutsekooli kompleksis asuvates ruumides (1.-4. klassid, tugikeskus). Samas hoonekompleksis on Kose Huvikooli muusikaosakonna ruumid, mis on koolipäevadel kasutusele kuni u kell 14-ni, mil algavad huvikooli õpetegevused.

Kose-Uuemõisa Lasteaed-Kooli reorganiseerimine lasteaiaks on võimalik hoones paiknevad kooli kasutuses olevad ruumid kohandada kaheks lasteaiarühmaks (mõlemad kuni 24-le lapsel, laste arvu suurendamine rühmas sõltub hoolekogu nõusolekust).

² Eelnevate moodulite hindade alusel

³ Kuna hoones puudub ka ventilatsioon, siis pikemas vaates on hoone investeringuvajadus veelgi suurem. Samas ventilatsiooni rajamist ei ole käesolevas töös käsitletud ühegi alternatiivi eeltingimusena.

Õppeaastal 22/23 õpib Kose-Uuemõisa kooliosa neljas klassis kokku 55 last – I klassis 22 õpilast; II 13 õpilast. III 16 õpilast ning IV klassis 4 õpilast. Kose Gümnaasiumis vastavalt 67 (3 klassikomplekti), 62 (3 klassikomplekti), 39 (2 klassikomplekti) ja 55 õpilast (3 klassikomplekti). Üldjoontes saab eeldada, et **Kose-Uuemõisa õpilaste siirdumisel Kose Gümnaasiumi, tuleb arvestada nelja uue klassikomplekti vajadustega.**

Tegevusvajadus ja mõjud:

- Kose Gümnaasiumi algklasside majas on vaja luua ruumitingimused neljale uuele klassile. Kooli juhtkonna hinnangul on vastavad ruumivõimalused hoone 2. ja 3. korrusel mõningaid ümberkorraldusi ellu viies olemas. Hinnanguline remonttööde maksumus on 10 000 eurot, koolimööbel on Kose-Uuemõisast võimalik üle tuua, sest lasteaiarühmad vajavad niikuinii uut mööblit. Klassiruumide sisustamine uue koolimööbliga maksab u 5000 eurot. Tegevused on võimalik ellu viia 23/24 õppeaasta alguseks.
- Kose-Uuemõisa hoones on vajalik olemasolevate klaasiruumide ümberkohandamise lasteaiarühmadeks, maksumuseks on Kose Vallavalitsuse poolt koostatud kalkulatsiooni alusel hinnatud u 20 000 eurot. Lisandub rühmade sisustamise maksumus väärtuses u 15 000 eurot ühe rühma kohta;
- Kose-Uuemõisa hoones on vajalik osades rühmades rajada kööginurgad (maksumus u 10 000 eurot). Kuna laste arv hoones ei suurene, siis ei ole keldurikorruse (köögi) rekonstrueerimine muudatuse oluline eeltingimus);
- täiendavalt on alternatiivina võimalik Kose Huvikooli muusikaosakonna ruumides kohandada 2 olemasolevat klassiruumi riskasutatavaks.
- õpilaste transpordivajaduse suurenemise taustal on vaja käivitada vähemalt kaks lisaliini Kose-Uuemõisa ja Kose vahel aastase kuluga u 10 000 eurot;
- kooli töökohad uues asukohas on samaväärsel koormusega kui Kose-Uuemõisas;
- muudatuse elluviimiseks peab hiljemalt 2023. aasta märtsiks olema tehtud otsus Kose-Uuemõisa Lasteaed-Kooli reorganiseerimiseks lasteaiaks;
- kooli osa ümberkorraldamisel tasub kaaluda Kose ja Kose-Uuemõisa lasteaedade viimist ühtse juhtimise alla, mis aitaks paremini korraldada lasteaiakohtade planeerimist ja täitmist erinevate tegevuskotade vahel.

2.3. Muud leevendusmeetmed

Alternatiivi sisu:

Ajutine või pikaajalisem lasteaiakohtade pakkumise suurendamine koostöös erasektoriga, nõudluse vähendamine või paindlikkuse suurendamine kasutades administratiivseid meetmeid.

A) Eralasteaia või -hoiu teenuse kasutamine

Harju maakonnas väljaspool Tallinna linna tegutses 21/22 õppeaastal 9 eralasteaeda 48 rühmaga, nendes kokku 773 last. Omavalitsuste vaates on eralasteaiad Keila linnas ning Raasiku, Rae, Saue ja Viimsi vallas. Seega Kose vallaga samaväärsel kaugusel Tallinnast erasektori teenuseid välja arendatud ei ole. Samuti puudub Kose Vallavalitsusel teadmine, et kohapeal erateenuse (lasteaed- või hoid) rajamise initsiatiiv olemas oleks.

Kose Vallavalitsus on 2022. suvel konsulteerinud kahe Viimsi ja Rae vallas tegutsevate eralasteaedade teenusepakkujaga, mille valguses tuleks vallal arvestada üldjoontes järgmiste tingimustega:

- teenuse pakkumise alustamiseks peab omavalitsus garanteerima rühmade täituvuse ja teenuse ostmise vähemalt järgnevas 4-5 aastaks (ühel juhul 2 rühma jagu lapsi ca 40, teisel juhul min. 15 last). Laste arv sõltub teenusepakkuja ärimudelitest, lähtutakse nõudest 1 õpetaja 5 lapse kohta.
- kohamaksumus omavalitsusele on u 600 eurot kuus lapse kohta ehk siis aastane kogukulu antud näidete valguses 110 000 - 290 000 eurot;
- kuna Kose valla omandis ei ole pinda, mida teenuse osutamiseks pakkuda, on ka kohamaksumus kõrgem. Samas oleks potentsiaalsel teenusepakkujal olemas lahendus üksikelamu kohandamise näol.

Vastavalt Kose Vallavolikogu määrusele „Sotsiaalhoolekandeline abi andmise kord“ on lapsehoiuteenuse toetuse maksimaalne määr 450 eurot kuus. Arvestades omavalitsuse kohustust tagada lasteaiakohad, vanemate poolt teenuse maksumus vahe katmist eeldada ei saa ehk teenus oleks vallale kallim kui olemasolevates munitsipaallasteaedades. Samuti on üldjuhul eralasteaedades õpetajate töötasud kõrgemad ehk teenuse osutamise alustamisega kohal võib kaasneda töötajate nn „üleostmine“ munitsipaallasteaedadest.

B) Koduse lapse toetuse maksmine

Vastavalt Kose Vallavolikogu määrusele „Sotsiaalhoolekandeline abi andmise kord“ § 34¹, hakkas vald alates 01.09.2022 maksma koduse lapse toetust. Toetuse eesmärk on toetada 1,5-3 aastase lapse vanemat lapse kasvatamisel perioodil, kui vallavalitsus ei ole võimaldanud lapsele lasteaiakohta Kose valla lasteaias. Õigus saada koduse lapse toetust tekib lapse 1,5-aastaseks saamisele järgnevalt kalendrikuust ning lõpeb valla poolt lapsele lasteaiakohta andmisel, vanema pakutud kohast keeldumisel või lapse kolme aastaseks saamisega (õppeaasta jooksul 3-aastaseks saava lapse eest makstakse toetust kuni sama õppeaasta 30. juunini). Toetust makstakse kuni 11 kuud aastas (ei maksta juulikuus).

Aasta oktoobrikuu seisuga toetuse saajaid ei ole, kuna kõik soovijad on saanud koha munitsipaallasteaias.

Koduse lapse toetamise praktika on levinud ka mujal Harjumaal, lisaks Kose vallale on vastav toetus olemas veel seitsmes omavalitsuses. Kose valla toetuse määr on kõrgeim maakonnas. Toetuspraktikas saab erisusena välja tuua Kiili ja Saue valla, kus toetust makstakse kuni üldhariduskoolini (tabel 21).

Tabel 20. Koduse lapse toetuse määr ja vanusevahemik Harjumaal omavalitsustes

	Toetuse määr (eurot kuus)	Toetuse vanusevahemik
Harku vald	250	1,5 – 3 eluaastat
Kiili vald	175	1,5 – lasteaiakohta saamiseni
Kose vald	300	1,5 – 3 eluaastat
Raasiku vald	200	1,5 – 3 eluaastat
Rae vald	180	1,5 – 3 eluaastat
Saue vald	160	1,5 – lasteaiakohta saamiseni
Saku vald	140	1,5 – 3 eluaastat
Viimsi Vald	250	1,5 – 3 eluaastat

Arvestades, et toetus alles rakendus, saab selle tegeliku mõju hinnata alles järgmise õppeaasta alguses. Valla kulu koju jääva lapse kohta on 3300 eurot aastas, mis on u 40% madalam lasteaiakohta maksumusest.

C) Lasteaiakohtade pakkumine mujal valla territooriumil

Kose Vallavolikogu määruse „Laste koolieelsesse lasteasutusse vastuvõtu ja sealt väljaarvamise kord“ muutmise järgselt on alates õppeaastast 22/23 Kose valla koolieelsete lasteasutuste (Ardu Kool, Kose Lasteaed „Päevalill“, Kose-Uuemõisa Lasteaed-Kool, Oru Lasteaed Mesimumm) teeninduspiirkonnaks Kose valla haldusterritoorium.

Seega juriidiliselt on omavalitsusel võimalik pakkuda teenuse vajajatele lasteaiakohta terve valla territooriumil sõltumata lapse elukohast (ning sellest keeldumisel mitte maksta koduse lapse toetust).

Õppeaastal 22/23 seni keegi kohata ei ole jäänud. Õppeaasta alguse seisuga on valla lasteaedades veel vabu kohti 49, õppeaasta kestel koha saamiseks on avaldatud soovi veel 41 lapsele.

Tegevusvajadus ja mõjud:

- koolieelse lasteasutuse seaduse § 10 sätestab, et vallavalitsus loob vanemate soovil kõigile poolelise- kuni seitsmeaastastele lastele, kelle elukoht on selle valla territooriumil (ning ühtib vähemalt ühe vanema elukohaga) võimaluse käia teeninduspiirkonna lasteasutuses. Poolelise- kuni kolmeaastase lapse lasteaiakoha võib valla- või linnavalitsus vanema nõusolekul asendada lapsehoiuteenusega;
- seega lapsevanemale mitte sobiva munitsipaallasteaia koha puudumisel saab vald püüda kokku leppida alternatiivse meetme (lapsehoiu toetus, koduse lapse toetus) kasutamises, kuid lapsevanemal on õigus koht saada (kasvõi kohtu abiga);
- Kose valla määramine üheks teeninduspiirkonnaks võimaldab vallal olemasoleva vaba kohtade ressursi juures hetkel lasteaiakoht ikkagi pakkuda. Samas tuleb arvestada, et lasteaiakoha pakkumine kodust kaugemal ja mitte igapäevase liikumistee trajektoori läheduses või põhjustada lapsevanemate hulgas rahulolematust.

2.4. Kose-Uuemõisa Lasteaed-Kooli juurdeehitus

Alternatiivi sisu:

Olemasoleva lasteaiahoonele juurdeehituse püstitamine, kus paiknevad kooliosa klassiruumid (ja spordisaal). Kaasnevalt lasteaiaruumide kohandamine olemasolevas hoones vastavalt alternatiivi 2 mahule.

Lähteolukord:

Olemasolev hoone on algselt ehitatud lasteaiaks. Hoone köetavat pindala on u 1430 m², energiamärgis on C, hoonet on eelnevatel aastatel olulisel määral rekonstrueeritud.

Kose Vallavalitsuse poolt on koostatud olemasoleva hoone rekonstrueerimise ja juurdeehituse esialgne projekteerimistöde lähteülesanne. Juurdeehituse netopind on u 900 m². Juurdeehituse mahus sisalduvad klassiruumid 4-klassilisele koolile (24 õpilast klassis), spordisaal (312 m²) koos pesu- ja abiruumidega lisaruumidega ning õpetajate ruumid.

Olemasoleva hoone juures on vajalik lahendada köök koos lisaruumidega, söögisaal (ca 60 last korraga) koos kätepesuruumiga, olemasolevate klassiruumide ümberehitamine rühmaruumideks; keldrikorruse ruumide renoveerimine erinevateks abi- ja laoruumideks, eriosadest küttesüsteem ja elektrikilbi ruum.

Esmase projekteerimise lähteülesande alusel pakkumisi ei ole küsitud ega maksumuskalkulatsiooni koostatud. Hinnanguline maksumus juurdeehituse osale on $900 \text{ m}^2 \times 2500 \text{ eurot} / \text{m}^2 = \text{u } 2,3 \text{ miljonit eurot}$. Olemasoleva hoone rekonstrueerimistööde hinnanguline maksumus on 630 tuhat eurot (vt peatükk 2.2). Lisandub hoone sisustamine maksumusega u 100 000 eurot ja täiendava pinnaga kaasnevad personali- ja majandamiskulud.

Võib kaaluda ka juurdeehituse rajamist ilma spordisaali ja selle abiruumideta, mille tulemusel väheneks ehitusmaht u 400 m^2 võrra ja maksumus u miljoni euro võrra.

Tegevusvajadus:

- ehitusprojekti hange ja ehitusprojekti koostamine (8-10 kuud);
- ehitus- ja rekonstrueerimistööde hange ja tööde elluviimine (kuni 12 kuud);
- arvestades, et külgnevad kinnistud on looduskaitse all, tuleks hoone maht lahendada olemasoleva kinnistu raames. Vastasel juhul võib kaasneda detailplaneeringu koostamise vajadus, mis pikendab protsessi vähemalt aasta võrra.

2.5. Kooliruumid Kose-Uuemõisa mõisahoones

Alternatiivi sisu:

Kose-Uuemõisa Lasteaed-Kooli kooliosa (1.-4. klass) üleviimine Kose-Uuemõisa mõisa (ajalooline osa) rekonstrueeritud ruumidesse. Kaasnevalt lasteaiaruumide kohandamine olemasolevas hoones vastavalt alternatiivi 2 mahule.

Lähteolukord:

Endine Kosejõe kooli hoonetekompleks asub Kose-Uuemõisa mõisapargis, u 400m kaugusel Lasteaed-Kooli hoonest. Kinnistu (Kosejõe kool, 13,2 ha) on tervikuna nii muinsus- kui ka looduskaitse all. Kinnistu piirneb põhjas Pirita jõega, idas Kosejõe tänava ja naaberkinnistutega ning lõunas Pargi tänavaga.

Hoonekompleksis on 6 hoonet. Koolihoone koosneb kahest osast. Vana osa, mis on tulenevalt seisukorrast kasutusest väljas, on 1873. aastal rajatud mõisa peahoone. Hoonel on u 15 aastat tagasi vahetatud katus, siseruumid ja tehnovõrgud on amortiseerunud. Uus osa on 1965. aastal ehitatud kooli ja õpilaskodu tarbeks. Uus osa, nagu ka ülejäänud hooned kinnistul (mis on rajatud peamiselt 1960ndatel) on rahuldavas või halvas seisukorras ega oma erinevalt mõisa peahoonest arhitektuurilist ja esteetilist väärtust, on mõistlik lammutada.

Seetõttu on võimalik kooli ruume planeerida ainult muinsuskaitsealuses mõisahoones. Alevikuseltsi eestvedamisel on mõisahoonetele varasema restaureerimisprojekti muudatusena koostatud muudatusprojekt, mis näeb hoonele ette hoonefunktsioonid – külakeskus, raamatukogu, algkool, muuseum. Ehk sisult on tegemist Kose-Uuemõisa alevikus erinevates hoonetes paiknevate teenuste koondamisega ühele pinnale. Külakeskus asub hetkel aleviku sissesõidul, aadressil Kesk tänav 15 endise laohoone teisel korrusel 443 m^2 , suurusel pinnal. Raamatukogu asub aleviku keskel (Tiigi tn 1). Hoone kuulub vallale, raamatukogu kasutuses on hoone 344 m^2 -st umbes 200 m^2 pinda kahel korrusel.

Restaureerimisel on eristatud kaks etappi – I etapis külakeskus ja raamatukogu ning II etapis kooliruumid ja muuseum. Restaureerimist vajavat pinda on hoones kokku 1794 m^2 , sellest ainult kooli kasutuses olev pind 810 m^2 ning ühiskasutuses olevad ruumid ja üldpind 440 m^2

eh kokku 1251 m². Kooli ruumideks on planeeritud 6 klassiruumi (sh arvuti ja kunstiklass), saal, söögisaal jm koolitegevuse pinnad peamiselt hoone II korrusel.

Restaureerimistöde I etapi eeldatavaks maksumuseks (koos projekteerimis- ja sisustustöödega) on esialgu kalkuleeritud 2,84 miljonit eurot ja II etapi maksumuseks 1,29 miljonit eurot ehk kokku 4,13 miljonit eurot (u 2300 eurot/ m²). Kooli funktsionaalsuse saavutamiseks on tarvilik mõlema etapi tööde elluviimine sh juurdepääsutee, parkla rajamine. Lisandub hoone sisustamine maksumusega u 100 000 eurot ja täiendava pinnaga kaasnevad personali- ja majandamiskulud (sh toidu transportimine).

Tegevusvajadus ja mõjud:

- projekteerimistöde hange ja projekteerimistööd (kuni 12 kuud);
- restaureerimistöde hange ning I ja II etapi tööde elluviimine (12 kuud);
- Seoses teede ja platside rajamise vajadusega või vajalik olla ka detailplaneeringu koostamine (12 kuud);
- tekib võimalus koondada asula muud avalikud teenused mõisahoonesse – müüa külakeskuse ruumid ja raamatukogu hoone.

2.6. Kose uus lasteaed

Alternatiivi sisu:

Uue kuni 18 rühma ja 326 kohaga lasteaia ehitamine Kose alevikku.

Lähteolukord:

Vald on kavandanud rajada Kose alevikku uue lasteaiahoone (asukoht Ujula tänavast läänekaares). Asukoha maa-ala detailplaneering on kinnitatud. Hoone projekteerimisleping on sõlmitud 2022. aasta augustis ja ehitusprojekti valmimise tähtaeg on august 2023.

Lähteülesande järgi on uude hoonesse kavandatud kokku 18⁴ lasteaiarühma, sh 3 erivajadustega laste rühma, 5 sõimerühma ja 10 aiarühma - kokku 326 lasteaia kohta (hetkel on kolmes hoones kokku 344 kohta). Lisaks mänguruumidele ja magamisruumidele on projekteeritud rühmadele riietusruumid, pesuruumid ja tualetid. Lasteaeda projekteerida köök koos abiruumidega, kabinetid ja personaliruumid, söögisaal, muusika- ja võimlemissaal, arendavad õpperuumid, nõupidamiste ruum, panipaigad ja üldruumid. Lähteülesandes sisaldub nõue hoone projekteerimiseks võimalusega teostada ehitustöid etappidena (nt et I etapis ehitatakse välja 10 rühma koos vajalike ruumide ja saalidega, II ja/või III etapis 8 või 4+4 rühma).

Hoone ja selle etappide pindade suurus ja ehituse maksumus selgub projekteerimistöde elluviimise lõpul. Samas on esimeste valminud eskiisjooniste alusel hoone planeeritud kahe korrusega ja netopind on u 3600 m². Lihtarvutusena saab eeldada, et ehitushinnaga u 2500⁵ eurot/ m² kujuneb hoone kogumaksumuseks u 9 miljonit eurot, sh I etapi maksumuseks u 5,5

⁴ Algses lähteülesandes oli 17 rühma, kuid eeldusel, et maksimaalne laste arv rühmas võib tulevikus väheneda 22 lapseni, lisati tööde käigus üks rühm.

⁵ Viimane uue lasteaiahoone ehitushange toimus 09.2021, Saue valla Kotka lasteaia rajamise maksumuseks kujunes 2150 eurot m² kohta.

miljonit eurot (arvestades ehitushindade kiiret kasvu võib tegelik maksumus osutada suuremaks).

Tegevusvajadus ja mõjud:

- projekteerimistöode hange ja projekteerimistööd (jäänud veel 10 kuud);
- ehitustööde hange ja ehitustööde I ja II etapp (12-18 kuud);
- arvestades valla finantsvõimekust, oleks tarvilik uue hoone valmimiseks välisrahastuse (loe toetuse) saamine, kuid hetkel ei ole teada, et käimasoleval programmiperioodil vastavasisulisi meetmeid rakendataks. Omavahenditest suudaks Kose vald järgneva paari aasta vaates rajada ainult hoone I etapi;
- õppeaastal 22/23 käib Kose Lasteaia kolmes tegevuskohas kokku 314 last. Tervikmahus hoone valmimine looks eeldused sulgemaks Ravila alevikus paiknevad kuus lasteaiarühma ja/või kaks rühma Habaja alevikus (nt kuigi Ravila hoone on seest renoveeritud, siis ehituseksperdi hinnangul on kõik olulised hooneosad amortiseerunud ehk ehitus vajab tegelikult kapitaalremonti);
- jättes Ravila ja Habaja hooned kasutusse, on võimalik võtta vastu lapsi võimaliku rahvaarvu jätkuva kasvu tingimustes.
- olemasolev Kose lasteaia kinnistu aadressil Pikk 30 on korterelamu maa. Võimalik on hoone lammutada ja kinnistu müüa. Olemasolevad lasteaiamoodulid saab vajadusel viia kohta, kus nõudlus on kõrge (nt klassiruumideks Kose koolile);
- uue hoone valmimisel saaks samuti ära tuua kaks hetkel Kose gümnaasiumi algklasside majas tegutsevat aiarühma, mis annaks koolile juurde neli klassiruumi.

3. ALTERNATIIVIDE VÕRDLUS JA MÕJUD

Alternatiividega seotud mõjusid on hinnatud kahes vaates – finantsmõjud ja sotsiaalsed mõjud. Vältimaks korduvaid pikemaid väljakirjutamisi, on eelnevas peatükis kirjeldatud alternatiivid kodeeritud järgneval moel:

- 1 Moodulid
- 2 Kose-Uuemõisa lasteaiaks
- 3a Erateenus
- 3b Koduse lapse toetus
- 3c Lastehoiu toetus
- 4 Kose-Uuemõisa juurdeehitus
- 5 Kose-Uuemõisa mõis
- 6 Kose uus lasteaed

Kuigi alternatiivid on olemuselt erinevad mitmetes aspektides – elluviimise võimalus on juba järgneval õppeaastal või pikemas perspektiivis (ja ei lahenda akuutset probleemi), kas tegemist on kohtade füüsilise loomisega või administratiivsete meetmetega, kas võimalik on luua üks rühm või tehniliselt kaasneb vajadus luua mitu rühma – on vähemalt finantsmõjude hindamisel püütud mõju kvantifitseerida võrreldavasse vaatesse.

3.1. Finantsmõjud

Finantsmõjude hindamise aluseks on võetud kuus kulukategooriat:

- investering hoonesse – vajalik ühekordne rahastus füüsiliste lasteaiakohtade loomiseks;
- investering sisustusse – vajalik ühekordne rahastus lasteaiarühmade ruumide sisustamiseks loomiseks;
- kaasnev investering – rahastus lasteaiakohtade rajamise eelduste täitmiseks (muud vajalikud tööd samas hoones või kohandused mujal);
- majandamiskulude muutus – lisanduvad või kokkuhoitavad kulud – rendimaksud, teenuste ostmise, toetused, kinnisvara haldamine;
- personalikulude muutus – lisanduvate või vähenevate töökohtade kulud seoses rühmade avamise, kasutatava pinna suurenemise või vähenemise, toitlustamise korraldamisega;
- kaasnev muu tegevuskulu – teenuste ümberkorraldamisega kaasnevad kaudsed kulud, nt transpordikulu.

Investeeringu- ja tegevuskulud on koondatud kogukuludeks ning jaotatud 20 aastasele perioodile (investeeringute kasulik eluiga uue rahastusvajaduse tekkimiseni). Võrreldava aluse loomiseks on kulud jagatud alternatiivi raames rajatavate lasteaiakohtade arvuga ja esitatud kulu lapse kohta kuus.

Rahastusvajaduse arvestuse eeldused on järgnevad:

- Hoone ja sisustuse investeeringud kätkevad endas peatükis 2 lahti kirjutatud iga alternatiiviga kaasnevaid tegevusi.

- Kaasnevate investeringutena on:
- alternatiivide 1, 4 ja 5 puhul arvestatud Kose-Uuemõisa hoone keldriruumide investeringuga (kuna toitlustavate laste koguarv kasvab);
- alternatiivi 2 puhul laste arv hoones isegi väheneb (mistõttu tegemist ei ole automaatse eeldusega alternatiivi realiseerimiseks), arvestatud on ruumide kohandamise ja sisustuse soetamise vajadusega Kose Gümnaasiumi algklasside hoones;
- alternatiivide 4 ja 5 puhul on lisaks arvestatud uute ruumide sisustamise vajadusega;
- alternatiivi 1 puhul on tegemist mooduli väljaostmise eeldatava maksumusega.
- Majandamiskulud sisaldavad:
 - alternatiivi 1 puhul mooduli rendimakseid kolme aastasel perioodil;
 - alternatiivide 3a-3c puhul vallaeelarve kulusid teenuse ostmiseks ja toetuste maksmiseks;
 - alternatiivi 4 ja 5 puhul majandamiskulude kasvu seoses uute pindade kasutusele võtmisega.
- alternatiivi 6 juures on püstitatud eeldus, et uue hoone valmimisel vähenevad Kose Lasteaia majandamiskulud vähemalt 20% võrra (hoonetest väljumine, suurem energiatõhusus jms).
- personalikulude vaates on läbivaks eelduseks, et ühe lasteaiarühma personalikulu suurus on 60 000 eurot aastas (2 õpetajat ja abiõpetaja 2022. alammäära alusel / 2023 alammäära alusel oleks kulu juba vähemalt 70 000 eurot). Alternatiivi 6 puhul on arvestatud 7% kulude vähenemisega toitlustus- ja majandustöötajate arvelt.
- Kaasnev muu tegevuskulu on alternatiivi 2 realiseerumisel tekkiv täiendav õpilaste transpordivajadus Kose-Uuemõisa ja Kose vahel.
- Erateenuse ostmise (ja toetuste) juures on eeldus, et lasteaiarühmad on paari lapse võrra väiksemad kui munitsipaallasteaedades.

Kulu lapse kohta on investeerimist nõudvate alternatiivide hulgas konkurentsitult madalaim alternatiivi Kose-Uuemõisa Lasteaed-Kooli reorganiseerimisel lasteaiaks - u 230 eurot lapse kohta (tabel 21).

Tabel 21. Finantsmõjude arvestus

	Moodulid	Kose- Uuemõisa lasteaiaks	Erateenus	Koduse lapse toetus	Lastehoiu toetus	Kose- Uuemõisa juurdeehitus	Kose- Uuemõisa mõis	Kose uus lasteaed
	1	2	3a	3b	3c	4	5	6
Arvestuse rühmade arv	1 rühm	2 rühma	1 rühm	1 rühm	1 rühm	2 rühma	2 rühma	18 rühma
Investeering hoonesse	400 000	20 000				2 300 000	4 130 000	9 000 000
Investeering sisustusse		30 000				30 000	30 000	
Kaasnev investeering	630 000	15 000				730 000	730 000	
Investeeringud kokku	1 030 000	65 000	0	0	0	3 060 000	4 890 000	9 000 000
Majandamiskulude muutus	132 000		145 000	73 000	109 000	20 000	20 000	-100 000
Personalikulude muutus	60 000	120 000				140 000	140 000	-100 000
Kaasnev muu tegevuskulu		10 000						
Tegevuskulude muutus aastas	192 000	130 000	145 000	73 000	109 000	160 000	160 000	-200 000
Aastas 20 a perioodile jagatuna	131 000	133 000	145 000	73 000	109 000	313 000	405 000	250 000
Võimalik laste arv	24	48	22	22	22	48	48	326
Kulu lapse kohta kuus⁶	455	231	549	277	413	543	703	64

⁶ Investeeringud kokku on jagatud 20 aasta peale. Neile on liidetud tegevuskulude muutus aastas. Eelneva kahe kogusumma on jagatud võimaliku laste arvuga. Alternatiiv 1 puhul on arvestatud esimesel kolmel aastal majandamiskulu muutusega ja ülejäänud perioodil investeringuga hoonesse (mooduli väljaostmine). Ka kahe mooduli soetamisel (samadel tingimustel), jääb kulu lapse kohta paika.

Järgmine alternatiiv on mooduli kasutamine (u 450 eurot), kuid selle raames luuakse poole vähem kohti. Kooli ruumide rajamine juurdeehitusena või mõisas ning erateenuse ostmine on juba enam kui kaks korda kulukam. Toetused on vahepealne ja paindlik alternatiiv, kuid nende (eriti pikaajalise) rakendamise võimalused ei sõltu omavalitsusest. Kose uue lasteaiahoone rajamisel on võimalik pikaajalises vaates kaasnevalt tingimuste olulise paranemisega ka arvestatavat majandusliku säästu. Samas kohtade arvu probleemi see ei lahenda

Investeeringute ja kulude muutuse suurus on kindlasti võimalik täpsustada, kuid põhimõttelisi muutusi see järelduste osas kaasa ei too.

3.2. Sotsiaalmajanduslikud mõjud

Sotsiaalmajanduslike mõjude hindamise aluseks on võetud kaheksa mõju avaldumise kriteeriumi. Nende raames on iga alternatiivi mõju hinnatud nelja võimaliku näitajaga, mis on kvantifitseeritavad numbrilise väärtusena:

- mõju on positiivne (+1)
- mõju on neutraalne (0)
- mõju on negatiivne (-1)
- mõju on tasakaalustatud, sõltub tulevikus tehtavatest valikutest või olemasolev teadmine ei võimalda hinnangu andmist (0).

Mõju avaldumise kriteeriumid ja nende hindamise lähtealused on järgnevad:

- **laheneb aktuutse probleemi** – lasteaiakohtade puuduse kõrghetk on käes ja kohti on juurde vaja eelkõige Kose-Uuemõisa piirkonnas. Positiivse mõju eelduseks on kohtade rajamise võimalikkus 23/24 õppeaasta alguseks;
- **kulutõhusus** – alternatiivi elluviimiseks vajalike investeeringu- ja tegevuskulude maksumus jagatuna 20 aastasele perioodile loodud koha kohta kuus, vastavalt finantsmõjude hinnangule on majanduslikult soodne. Mõju on positiivne, kui kulu jääb oluliselt alla valla 2022. aasta keskmise lasteaiakoha maksumuse 420 eurot kuus;
- **elluviimise realistlikkus** – positiivse mõju eelduseks on, et alternatiivi elluviimine on valla finantsvõimekuse seisukohalt võimalik ja/või tegevus kajastub valla eelarvestrateegias/ arengukavas;
- **õppekeskkonna paranemine** – positiivne mõju avaldub täielikult uues kvaliteedis ruumide kasutusele võtmise korral;
- **toetavate teenuse kättesaadavus** - positiivne mõju ilmneb kasusaajatele (lasteaialapsed, õpilased) uute teenuste/ tegevusvõimaluste tekkimisel ja/või nende kättesaadavuse paranemisel tulenevalt õpetegevuse asukohast;
- **pinnakasutuse muutus** – mõju on positiivne juhul, kui valla kinnisvaral toimuvate ümberkorralduste raames pinnakasutus ei suurene ja/või täiendavaid majandamiskulusid ei lisandu;
- **liikumisvajaduse muutus** – hinnatud on lasteaialiste, õpilaste ja õpetajate liikumisvajaduse muutust võrreldes olemasoleva olukorraga ja selle jätkumisega tulevikus. Mõju on positiivne, kui liikumisvajadus väheneb;
- **muudatus kogukonnale** – hinnatud on alternatiivi elluviimisega kaasnevate mõjude kogumit seotud kogukondadele. Mõju on positiivne, kui lasteaiakohtade probleem laheneb ja/või uued teenused muutuvad kogukonnale kättesaadavaks.

Koondmõju välja selgitamiseks on iga alternatiivi kriteeriumite mõjuhinnangud summeeritud arvilise näitajana. Kõige positiivsema mõjuga on alternatiiv 2 ehk Kose-Uuemõisa Lasteaed-Kooli reorganiseerimine lasteaiaks (+3). Positiivse tulemusega on ka esimene alternatiiv ehk mooduli kasutamine. Teiste alternatiivide mõju (v.a. mõneti Kose uue lasteaia rajamine) on võrdluses juba nullis või miinuspoolel (tabel 22).

Tabel 22. Sotsiaalmajanduslike mõjude hinnang

	Moodulid	Kose-Uuemõisa lasteaiaks	Erasteenus	Koduse lapse toetus	Lastehoiu toetus	Kose-Uuemõisa juurdeehitus	Kose-Uuemõisa mõis	Kose uus lasteaed
	1	2	3a	3b	3c	4	5	6
Lahendab akuutse probleemi	Positiivne	Positiivne	Positiivne	Neutraalne	Neutraalne	Negatiivne	Negatiivne	Negatiivne
Kulutõhusus	Neutraalne	Positiivne	Negatiivne	Positiivne	Neutraalne	Negatiivne	Negatiivne	Sõltub valikutest
Elluviimise realistlikkus	Positiivne	Positiivne	Teadmata	Sõltub valikutest	Sõltub valikutest	Negatiivne	Negatiivne	Sõltub valikutest
Õppekeskkonna paranemine	Neutraalne	Neutraalne	Neutraalne	Negatiivne	Neutraalne	Positiivne	Positiivne	Positiivne
Toetavad teenused	Neutraalne	Positiivne	Neutraalne	Negatiivne	Neutraalne	Positiivne	Positiivne	Neutraalne
Pinnakasutuse muutus	Negatiivne	Positiivne	Neutraalne	Neutraalne	Neutraalne	Negatiivne	Negatiivne	Sõltub valikutest
Liikumisvajaduse muutus	Neutraalne	Negatiivne	Neutraalne	Neutraalne	Negatiivne	Neutraalne	Neutraalne	Positiivne
Muudatus kogukonnale	Positiivne	Negatiivne	Neutraalne	Negatiivne	Negatiivne	Positiivne	Positiivne	Sõltub valikutest
Koondmõju	2	3	0	-3	-2	-1	-1	1

Oluline on välja tuua, et kõikide kriteeriumide kaal ei ole samaväärne. Näiteks akuutse probleemi lahendamine ja elluviimise realistlikkus on üldiselt olemuslikult alternatiivi realiseerimise aluseks, toetavate teenuste kättesaadavus on arvestades vahemaid ja transpordihendusi samas oluliselt väiksema mõjuga kui liikumisvajaduse muutus jne. Samuti ei ole alternatiiv 6 olemuslikult ja tehniliselt täiel määral samas võrdlusraskestikus teiste alternatiividega.

Selgitamaks valikute tagamaad, on järgnevalt kriteeriumide lõikes põhjendatud alternatiividele antud hinnanguid.

Laheneb akuutse probleemi

- alternatiivid 1, 2, 3a – võimalik on uute lasteaia kohtade avamine õppeaastal 23/24
- alternatiivide 3b, 3c – on võimalikud vajadust leevendavad meetmed
- alternatiivide 4, 5, 6 – kohtade valmimine 23/24 ei ole realistlik

Kulutõhusus

- alternatiivid 2, 3b – koha kulu on valla keskmisest oluliselt madalam
- alternatiivid 1, 3c – koha kulu on valla keskmisega võrreldaval tasemel
- alternatiivid 4, 5 – koha kulu on valla keskmisest oluliselt kõrgem

Elluviimise realistlikkus

- alternatiivid 1, 2 – kohtade rajamiseks vajalik rahastuse maht on tagasihoidlik ja selle katmine vallaelarvest realistlik. Valla arengukavas sisaldub tegevusena kohtade rajamise alternatiivide kaalumise
- alternatiivid 3a, 3b, 3c – Kosele erahoiu rajamise läbirääkimistel puudub selge tulemus, toetuse laialdasem kasutamine sõltub kokkulepete saavutamisest vanematega
- alternatiivid 4, 5 – investeringuvajadus on suur, tegevused ei sisaldu valla eelarvestrateegias ja arengukavas
- alternatiiv 6 – uue lasteaia I etapi rajamiseks on võimalik vallaelarvest vahendeid leida, hoone korraga kogumahu valmimine ei ole valla finantsvõimekuse juures lähiaastatel realistlik

Õppekeskkonna paranemine

- alternatiivid 1, 2, 3a, 3c – õppekeskkonnas olulist kvalitatiivset hüpset aset ei leia
- alternatiivid 4, 5, 6 – uute või täielikult rekonstrueeritud ruumide kasutusele võtmisel õppekeskkond paraneb
- alternatiivid 3 b - kodus olevad lapsed ei saagi osa õppekeskkonnast

Toetavate teenuse kättesaadavus

- alternatiivid 1, 3a, 3c, 6 – uusi teenuseid ja tegevusvõimalusi ei teki või ei ole hinnatav
- alternatiivid 2 – Kosele kooli siirduvatele õpilastele on paremini tagatud tugiteenuste kättesaadavus ja huvihariduse võimalused
- alternatiivid 4, 6 – loodud ruumitingimustega (spordisaal või mõisa saal ja aleviku muude teenuste koondumisel mõisa) kaasnevad uued/paremad tegevusvõimalused

Pinnakasutuse muutus

- alternatiiv 2 - Kose-Uuemõisa õpilaste siirdumisel Kosele uut pinda kasutusele ei võeta
- alternatiivid 1, 4, 5 – omavalitsuse bilanssi lisandub täiendavat haldamist vajavat pinda

Liikumisvajaduse muutus

- alternatiivid 1, 3a, 3b, 4, 5 - lasteaialaste, õpilaste ja õpetajate liikumisvajadus võrreldes olemasoleva olukorraga ei muutu (Kose-Uuemõisa olemasoleva ja mõisahoonet vahemaa on vähenenud). Kodused lapsed jäävad koju
- alternatiiv 2 – õpilased ja õpetajad peavad hakkama liikuma Kosele

Muudatus kogukonnale

- alternatiivid 1, 4, 5 – Kose-Uuemõisa kogukond on saanud puuduolevad lasteaiakohad, uued tegevusvõimalused (4 ja 5 puhul) ja parema miljööga keskkonna (5 puhul). Traditsiooniline toimemudel ja valikuvõimalused on säilinud.
- alternatiiv 2 – kogukonnast kaob oluline teenus kooli näol, teisalt saab lahendatud kogukonnale oluline lasteaiakohtade puudus. Kuigi tunnetuslik mõju on negatiivne, tuleb arvestada, et kogukonda kuuluvad ka need lapsevanemad, kelle lastele ei ole võimalik kohapeal kohta pakkuda või juba viivad oma lapsed mujale. Nende arv on samas suurusjärgus kooliõpilaste vanematega.
- alternatiivid 3b, 3c – kogukonna liikmetel ei ole võimalus teenuse kättesaadavuse defitsiidi tõttu osaleda tööturul (3b) või lisanduvad teenuse saamiseks sundliikumised (3c)

4. KOKKUVÕTE JA EELISTATUD LAHENDUSED

Haridusteenuste planeerimisel on vajalik vaadata pikaajalisi trende. Rahvastikuprognoozi kõige optimistlikuma stsenaariumi järgi on Kose valla lasteaiakohtade vajadus jõudnud ajaloolise maksimumi lähedasse olukorda. Väga kiire sisserände jätkumisel jääb nõudlus käesoleval kümnendil samale tasemele, seejuures on kriitilised lähimad paar aastat. Sisserände vähenemisel või peatumisel algab juba lähiaastatel teenusevajaduse tempokas langus.

Arvestades majanduskeskkonnas aset leidvaid muutusi (kiire inflatsioon ja kinnisvaraturu jahenemine) võib eeldada, et sisserände jätkumine 2022. aasta tempos ei ole järgnevatel aastatel väga tõenäoline ehk siis lasteaiakohtade puuduse probleem vallas tervikuna on pigem lühiajaline. Samas on Kose-Uuemõisa piirkonnas lasteaiakohtade defitsiit juba täna suur. Lasteaiakohti on vajaka juba õppeaasta 22/23 jooksul ja kindlasti ka järgmiseks sügiseks.

Lühiajaline lasteaiakohtade puudujääk on probleem, mis eeldab lahenduste leidmist kiire rakendamise võimalusega meetmetega. Elluviimiseks pikemat perioodi vajavad lahendused jäävad hetkel ajaraamist välja, samuti on need kulukad ja valla finantsvõimekus ei ole hea. Alternatiivsed administratiivsed meetmed toetuste näol ei pruugi olla piisavad ja reaalsuses rakendatavad. Lapsevanemal on seadusest tulenevalt õigus saada lasteaiakoht - toetusega leppimine on ainult leevendav meede, millega lapsevanemad ei pruugi leppida.

Alternatiivsete lahenduste analüüsi tulemusel saab kokkuvõtvalt välja tuua, et:

- 1) lasteaiakohtade probleemi lahendavad alternatiivid, kus uued kohad luuakse Kose-Uuemõisa piirkonda. Samas on nendest kiiremini teostatavad ainult mooduli paigaldamine ning Kose-Uuemõisa hoone kohandamine 100%liselt lasteaiaks;
- 2) kaasaegse õpikeskkonna tagab pikemas perspektiivis ainult Kose uue lasteaija ehitus, kuid see võtab vähemalt 2-3 aasta ning pole teostatav ka seejuures kogu ulatuses, lisaks ei lahenda see otseselt Kose-Uuemõisa lasteaiakohtade probleemi (või toob kaasa lasteaijalaste suurema liikumisvajaduse);
- 3) Kose-Uuemõisa Lasteaed-Kooli hoone kujundamine lasteaiaks lahendab kiiresti põhiprobleemi, sellega kaasneb aga u 50 algklasside õpilase liikumisvajadus Kosele. Seejuures tuleb aga silmas pidada, et Kosel on oluliselt paremad tugiteenused (HEV õpilastele), sportimistingimused ning võimalused huvihariduseks.
- 4) Kose-Uuemõisa koolikoht on kõige kallim vallas. Kooliosa liikumisel Kose Gümnaasiumi koosseisu paraneks kuluefektiivsus. Kuigi kogukondadele on sobiv, et kohapealne teenuste spekter laieneb ja rajatakse uut taristut, on siiski vaja ka arusaama, et senine inim- ja kogukondade keskne majandamine on viinud Kose valla keerulisse finantsolukorda ja ei ole sellisel kujul kestlik.

Pikaajalises plaanis on soovitatav edasi minna uue lasteaiahoone rajamisega Kose alevikus selle maksimaalselt planeeritud mahus. Uue hoone valmimine võimaldab koondada rühmad Kose, Ravila ja Habaja amortiseerunud pindadelt kulutõhusamale ning samuti välistada kahe teise hoone investeerimisvajadus. Kose Lasteaija uue hoone ehituse ettevalmistavad tegevused on juba käivitatud ja objekt on prioriteetsena planeeritud valla eelarvestrateegias.

Teisalt, kogukondade vaates on muidugi eelistatud rühmade säilimine kohtadel Habajal (kaugus Koselt 11 km / 10 minutit sõiduaega) ja/või Ravilas (kaugus Koselt 4 km / 6 minutit sõiduaega). Laste arvu kahanedes on Ravila hoone võimalik rekonstrueerida väiksemana

(olemasoleva 6 rühma asemel 3-4 rühma). Täpsema finantshinnangu kummagi lahenduse tasuvuse kohta saab anda peale Kose uue lasteaiahoone ehitusmaksumuse selgumist ning Habaja ja Ravila lasteaiahoonete investeeringuvajaduse arvestamist.

Kose-Uuemõisa mõisahoone rekonstrueerimine või koolihoone juurdeehituse rajamine on mõlemad suuremahulised investeeringud, mis vähemalt hetkeseisuga ei sisaldu omavalitsuse arenguplaanides. Nende rahastamine on võimalik (arvestades valla kehva finantsseisu) ainult teiste eelarvestrateegias kavandatud investeeringute arvelt, kuid eeldatavalt ei ole Kose vald ilma olulise kulude optimeerimiseta (mis paratamatult mõjutaks ka haridusvaldkonda) võimeline juba plaanitudki 2026. aastaks ellu viima.