



# KOSE VALLA HARIDUSVÕRGU ANALÜÜS

Jaanuar 2025



Kaasrahastanud  
Euroopa Liit



Eesti  
tuleviku heaks

# SISUKORD

<b>SISUKORD</b> .....	<b>2</b>
<b>SISSEJUHATUS JA METOODIKA</b> .....	<b>3</b>
<b>1 LÄHTEOLUKORRA ÜLEVAADE</b> .....	<b>8</b>
1.1 RAHVASTIK .....	8
1.2 ALUS- JA ÜLDHARIDUS .....	13
1.3 TÖÖTAJAD .....	15
1.4 FINANTSEERIMINE .....	16
1.5 RIIGI HARIDUSPOLIITIKA .....	22
<b>2 VÕIMALIKUD MUUDATUSED HARIDUSKORRALDUSES</b> .....	<b>25</b>
2.1 ALTERNATIIVID .....	25
2.2 HARIDUSASUTUSTE ÜHINE JUHTIMINE .....	26
2.3 ÖPPE KORRALDUS III KOOLIASTMES .....	29
2.4 GÜMNAASIUMIASTMES PIDAMINE .....	30
2.5 KOKKUVÕTVAD SÕNUMID .....	33
<b>VALDKONDLIK ANALÜÜS</b> .....	<b>35</b>
Osa 1. RAHVASTIK .....	35
Osa 2. ALUS- JA ÜLDHARIDUS .....	35
Osa 3. TÖÖTAJAD .....	35
Osa 4. FINANTSEERIMINE JA KINNISVARA .....	35
Osa 5. KÜSITLUS .....	35
Osa 6. PRAKTIKAD TEISTES OMAVALITSUSTES .....	35

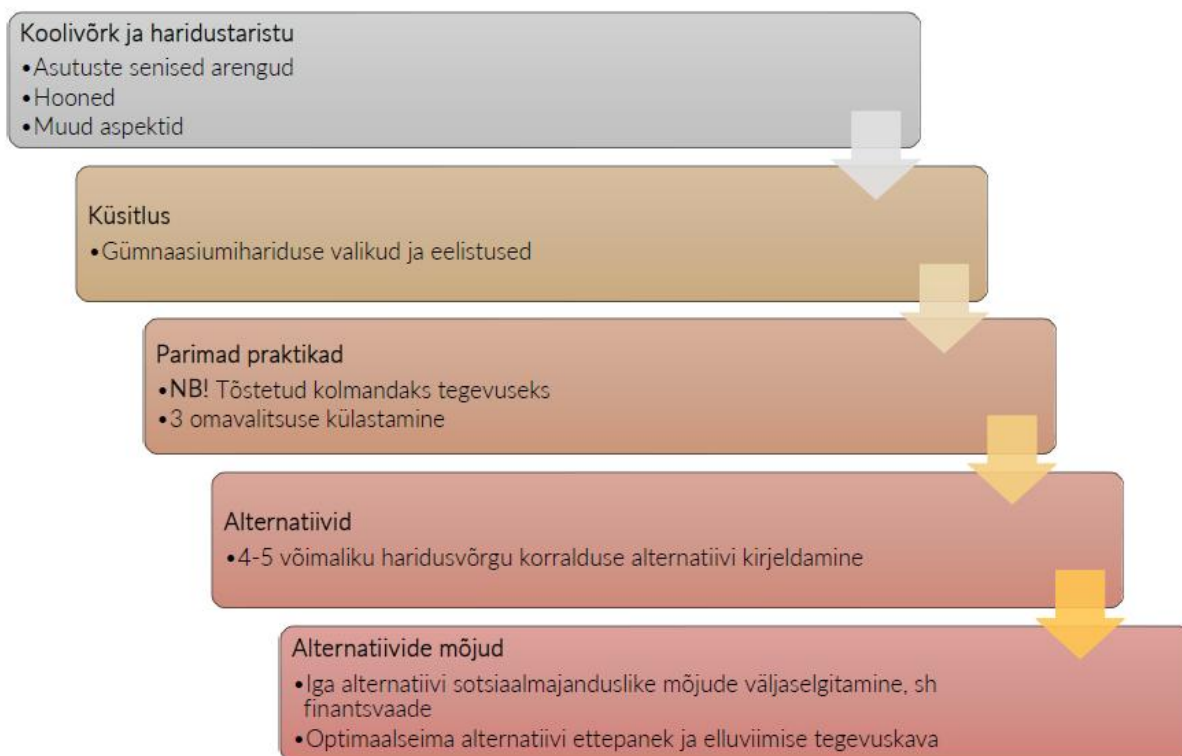
## SISSEJUHATUS JA METOODIKA

**Kose valla haridusvõrgu analüüs** on valdkondlik analüütiline dokument, mis on mõeldud Kose valla arengukava täiendamiseks **haridusvõrku** puudutavate otsuste langetamisel.

Analüüsi dokumentatsioon koosneb:

- Koondraportist (käesolev dokument), mis hõlmab:
  - Metodoloogilist ülevaadet kogu protsessist
  - Kokkuvõtet lähteolukorra ülevaatest
  - Ülevaadet võimalikest muudatustest hariduskorralduses
- Valdkondlikest analüüsides (6), mis on vormistatud *MS PowerPoint* formaadis, kuna need sisaldavad suures mahus jooniseid ja tabelleid, mis kõik ei vaja eraldiseisvat lahtikirjutamist.

Analüüsi koostamist alustati 2024. a juunis ja see hõlmas vastavalt lähteülesandele järgmisi etappe (Joonis 1).



Joonis 1. Analüüsi koostamise etapid

Tellijaja konsultandi ühiste arutelude tulemusena jõuti esmalt arusaamale, et küsitluse läbiviimine ja parimate praktikatega tutvumine on otstarbekas teha kohe töö algfaasis ootamata haridusvõrgu analüüsi valmimist.

Samuti selgus analüüsi koostamise käigus järjest enam, et ka demograafilise olukorra kaasajastatud vaade on haridusvõrgu- ja korralduse planeerimise seisukohalt siiski oluline. Töö koostamise lähteülesandes algselt rahvastikuanalüüsi- ja prognoosi koostamist ette nähtud ei olnud, mistõttu leiti ühiselt, et mõistlik on kaasamistegevused asendada demograafilise analüüsi koostamisega. Kuna haridusvõrgu analüüsi näol ei ole tegemist

otseselt omavalitsuse arengudokumentiga, siis oluline rõhutada, et analüüsi soovitusel alusel elluviidavad muutused hariduskorralduses vajavad volikogu eraldi otsuseid (arengudokumentide kinnitamine), mille raames kaasamistegevused on vajalik ellu viia niikuinii.

### **o Rahvastiku- ja teenusevajaduse prognoos aastani 2040**

Etapp hõlmas nii rahvastikuanalüüsi (tagasivaadet viimasele 15 aastale) kui ka -prognoosi koostamist aastani 2040. Analüüsi ja prognoosi aluseks olid rahvastikuregistri andmed, kus elanike arv oli toodud 1. jaanuari seisuga.

Piirkondlikus vaates jagati Kose vald kuueks vastavalt juba varasematel aastatel koostatud asustusüksuste jaotusele (igas piirkonnas paikneb vähemalt üks haridusasutus või selle tegevuskoht): 1) Ardu, 2) Habaja, 3) Kose, 4) Kose-Uuemõisa, 5) Oru ning 6) Ravila.

Rahvastikuprognoos koosneb Kose valla kuue piirkonna prognoosidest, on koostatud kohortkomponendi ehk vanusnihke meetodil kasutades tarkvara *Spectrum*.

Prognoosi väljundiks on valla igale piirkonnale koostatud **baasstsenaarium** (joonistel A) ja rändestsenaarium (joonistel B) – piirkondade tulemuste liitmisel moodustub valla tervikprognoos.

Baasstsenaariumis eeldatakse, et tegemist on suletud rahvastikuga, mis tähendab, et selle koostamisel rännet ei arvestata, ning analüüsitakse sündimus- ja suremuskäitumise mõju tuleviku rahvastiku arengule. Seega iseloomustab baasstsenaarium tänaseks kujunenud rahvastiku sisemist taastevõimet piirkondades. Rändestsenaariumis on eeldatud sisserände toimumist ning oodatava eluea pikenemist.

Lähtuvalt analüüsist on püstitatud eeldused, mis kehtivad kogu prognoosiperioodi jooksul:

- Alushariduses (sõime- ja lasteaiakohad) osalevad 1,5 kuni 6 (k.a) aastased lapsed, põhihariduses osalevad 7–15-aastased lapsed ja gümnaasiumihariduses 16–18-aastased noored.
- Põhikooli ja gümnaasiumi teenusevajadus tekib jooksva aasta 1. septembri seisuga. Arvestatud on proportsiooniga, mille kohaselt läheb 1 klassi 74% siseneva aasta ja 26% sellest vanema aasta lastest.
- Laste arv on esitatud õppeaasta seisuga.
- Arvestades lasteaiaaegaste laste (1,5–6 eluaastat) ja põhikoolieaste laste (7–15 eluaastat) osalust teenusel (alusharidus, statsionaarne õpe põhikoolis), saab lihtsustatult arvestada, et vastava vanuserühma demograafiline suurus vastaval õppeaastal on ka peaaegu tegelik teenusevajadus (teenuskohtade ja valla rahastamise vaates).

#### **Baasstsenaarium:**

- Püstitatud on eeldused, kus rändeprotsessidega ei ole arvestatud ehk stsenaarium iseloomustab rahvastiku sisemist taastevõimet.
- Summaarse sündimuskordaja eelduste aluseks on näitaja viimase 3–6 aasta dünaamika: Ardu piirkonnas 1,6, Kose-Uuemõisa piirkonnas 1,7. Kose piirkonnas 1,8 ning Habaja, Oru ja Ravila piirkonnas 2,1 last viljakas eas naise kohta. Kordaja jääb samale tasemele prognoosiperioodi lõpuni.

- Harju maakonna meeste ja naiste oodatav eluiga sünnimomendil aastal 2022/2023 (meestel 75,6 ja naistel 83,3 eluaastat) jääb muutumatuks prognoosiperioodi lõpuni.

#### **Rändestsenaariumid:**

- Stsenaarium iseloomustab rahvastiku võimalikke tulevikuarenguid kindlate rändeeelduste realiseerumisel.
- Summaarse sündimuskordaja eelduste aluseks on näitaja viimase 3–6 aasta dünaamika: Ardu piirkonnas 1,6, Kose-Uuemõisa piirkonnas 1,7. Kose piirkonnas 1,8 ning Habaja, Oru ja Ravila piirkonnas 2,1 last viljakas eas naise kohta. Kordaja jääb samale tasemele prognoosiperioodi lõpuni.
- Harju maakonna meeste ja naiste oodatav eluiga sünnimomendil aastal 2022/2023 (meestel 75,6 ja naistel 83,3 eluaastat) pikeneb prognoosiperioodi lõpuni.
- Rände-eeldused on püstitatud seniste rändeliikumiste ning planeeringute/ehitustoimingute info kombineerimisel piirkondade lõikes.
- Perioodil 2025–2040 on arvestatud toimuva sisserändega mahus ligi 1600 elanikku (keskmiselt u 100 in aastas). Sisserände raskuskese on vanuses 25–39 eluaastat, lapsed vanuses 0-14 moodustavad enam kui kolmandiku rändajatest.
- Ardu piirkonda lisandub perioodil enam kui 100, Habaja piirkonda 50, Kose piirkonda 600, Kose-Uuemõisa piirkonda ligi 500, Oru piirkonda ligi 250 ning Ravila piirkonda ligi 100 uut elanikku.
- Rändemaht on ajas kahanev.

#### ***Rahvastiku- ja teenusevajaduse prognoos asub osas 1.***

##### **I Haridusvõrk ja taristu**

Sisult oli tegemist kvantitatiivse andmeanalüüsiga, milleks vajalike sisendandmete saamiseks esitati Kose Vallavalitsusele vastavad päringud. Samuti on alusandmetena kasutatud Eesti Hariduse Infosüsteemi andmebaasi (registripäring kui ka portaali haridussilm.ee väljund) õppeaastate 2009/2010 kuni 2023/2024 ja 2024/2025 kohta (andmed fikseeritakse infosüsteemis 10. novembri seisuga kuid kõik vajalikud vaated käesoleva õppeaasta kohta ei olnud veel töö teostajale kättesaadavad), muud riiklikest registritest kättesaadavad andmed, asutuste külastusintervjuu käigus tehtud tähelepanekud.

Analüüsiti järgmisi näitajaid:

- Laste ja õpilaste arvu dünaamika asutuste ja kooliastmete lõikes (tagasiulatuvalt kuni 15 aastat)
- Vallasisene ja -väline õpiränne (tagasiulatuvalt kuni 6 aastat)
- Haridustöötajate ja tugispetsialistide info (vanus, kvalifikatsioon jms)
- Haridusasutuste majanduslik olukord (riigi eraldised, KOV-i finantseerimine, majandus- ja palgakulud)
- Haridushooned
- Kose valla finantsvõimekus

Lisaks andmeanalüüsile viidi jaanuaris 2025 läbi intervjuud juhtidega, selgitamaks välja osapoolte subjektiivsed hinnangud Kose valla haridusvõrgu hetkeolukorra ja võimalike tulevikualternatiivide kohta.

***Alus- ja üldhariduse info asub osas 2, töötajate info osas 3 ning finantsandmed osas 4.***

## **II Küsitlus**

Konsultandi ja tellija koostöös koostati viis küsimustikku viiele erinevale sihtrühmale:

- Kose Gümnaasiumi gümnaasistid (10.-12. klass)
- Kose Gümnaasiumi vilistlased (3 viimast lendu)
- Kose Gümnaasiumi gümnaasistide vanemad (10.-12. klass)
- Valla koolide 8.-9. klasside õpilased
- Valla koolide 8.-9. klasside õpilaste vanemad

Küsitlusele vastamine oli avatud perioodil 4.06 kuni 16.06 e-keskkonnas (SurveyMonkey). Kokku oli vastajaid 224 (sh tervikvastuseid 201).

***Küsitluse tulemuste ülevaade asub osas 5.***

## **III Parimad praktikad**

Etapi vältel külastati kolme omavalitsust Eestis, kes on oma haridusvõrku ümber korraldanud või korraldamas. Konsultandi ja tellija koostöös määratleti nendeks Põltsamaa vald ja Rõuge vald (külastused toimusid 26.08.2024) ning Tõrva vald (13.09.2024).

Külastuse eesmärk oli koguda infot, millised on olnud toimivad lahendused ja mida oleks tulnud muutuste elluviimisel teha teisiti.

***Õppekäikudel kuuldu ja nähtu ülevaade asub osas 6.***

## **IV Alternatiivid valla haridusvõrgu korraldamiseks ja nende mõjud**

Võttes arvesse andmeanalüüsi ja parimate praktikaga tutvumise tulemusi, konstrueeriti võimalikud haridusvõrgu muudatuste alternatiivid (muudatusprojektid). Need arutati mitmel korral läbi valla juhtkonnaga. Peale alternatiivi konkreetset sõnastamist arvestati välja selle finantsmõju ja määratleti muud olulisemad mõjud.

Lisaks koorusid protsessi raames välja ka mõned üldisemat laadi tähelepanekud vajalikeks muudatusteks valla kui terviku vaates. Need on samuti lühidalt välja toodud.

**Kas ja milliseid muudatusi konkreetselt rakendada, vajab edaspidi täiendavaid arutelusid volikogus ja kogukondades.**

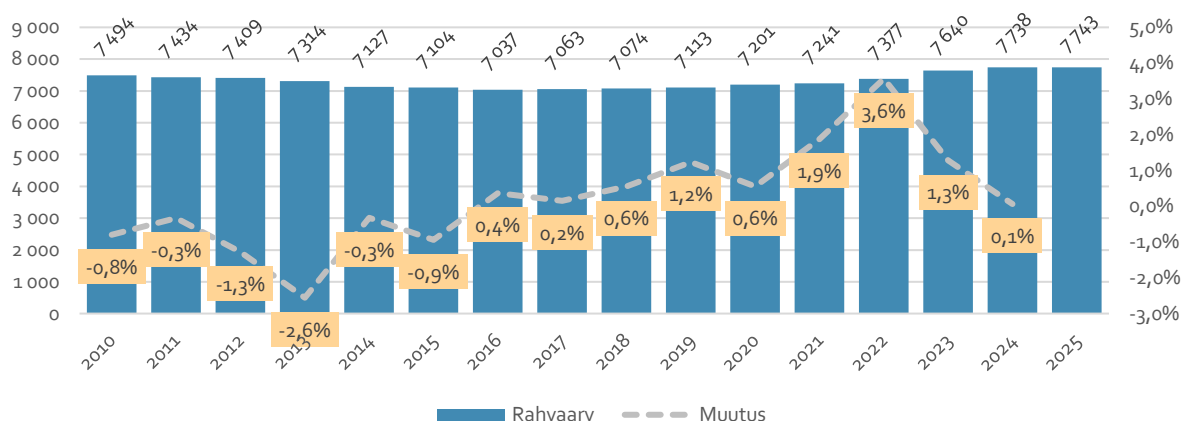
***Võimalike muudatusprojektide kirjeldus ning tähelepanekud on välja toodud käesoleva raporti viimases osas.***



# 1 LÄHTEOLUKORRA ÜLEVAADE

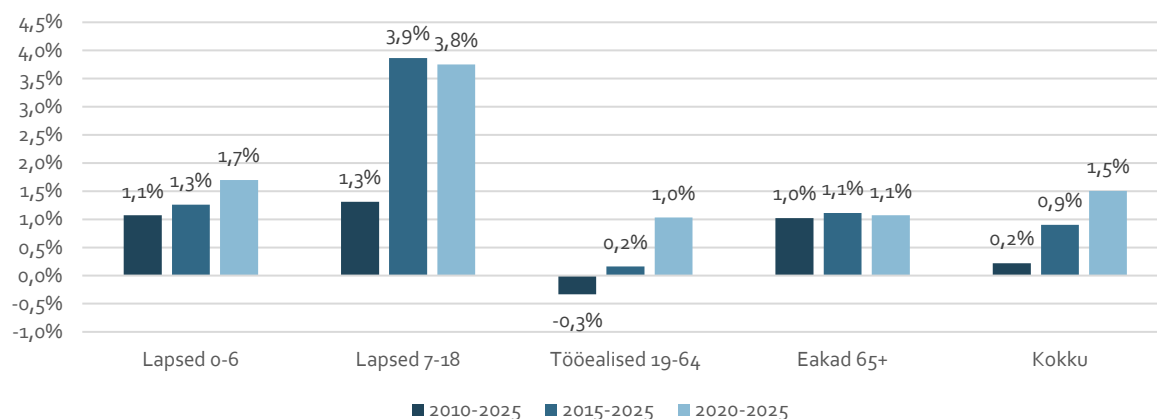
## 1.1 Rahvastik

Rahvastikuregistri andmetel elas Kose vallas 1.01.2025 seisuga enam kui 7700 inimest (Joonis 2). Seda on umbes 250 inimese võrra enam kui 15 aastat tagasi. Ehk elanike arv vallas on püsitud suhteliselt stabiilne, negatiivset loomuliku iivet on tasakaalustanud positiivne rändeive.



Joonis 2. Kose valla elanikkond aastatel 2010–2025 (rahvastikuregister)

Aastakeskmiselt on rahvaarv kasvanud 0,2% võrra, viimasel viiel aastal on kasvutempo kiirenenud. Vanuserühmadest on suurim kasv aset leidnud just nooremates vanuserühmades (Joonis 3).



Joonis 3. Kose valla elanikkonna aastakeskmine muutus vanuserühmades aastatel 2010–2025 (rahvastikuregister)

Valla piirkonnad on erineva rahvaarvu, rahvastiku vanusstruktuuri ja iibenäitajatega. Valla suurim piirkond on 2600 elanikuga Kose. Kose-Uuemõisa piirkonnas elab u 1570, Oru piirkonnas ligi 1250, Ardu piirkonnas 950, Ravila piirkonnas u 800 ja Habaja piirkonnas u 560 elanikku

Samas paiknevad haridusasutustega asulad vähemalt ühest teisest asutusega asulast üldjuhul vähem kui 15 minuti sõiduaja kaugusel (Tabel 1). Erandiks on Ardu piirkond, millel oli lisaks suur hajaasustusega tagamaa.

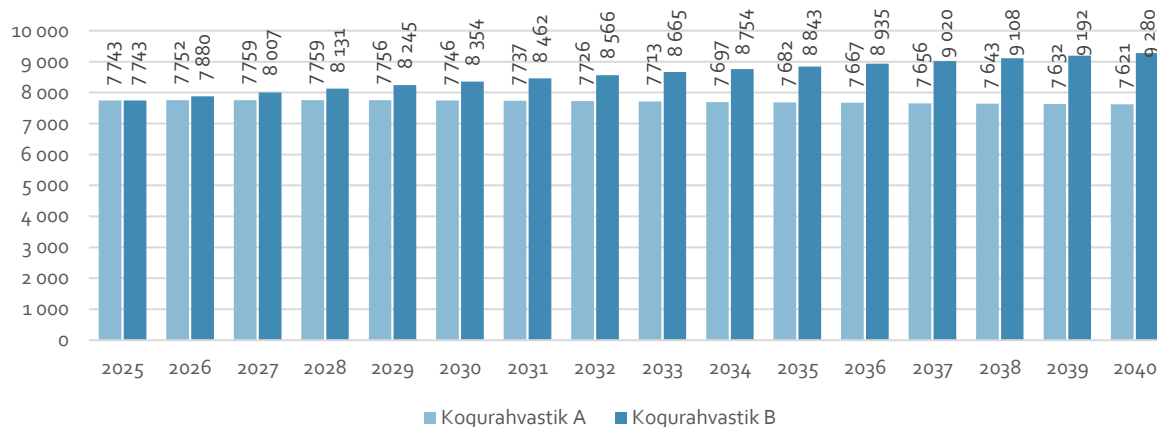
Tabel 1. Haridusasutustega asulate vahemaad (Regio veebikaart)

		Vahemaa (kilomeetrit)						
		Kose	Kose-Uuemõisa	Ravila	Oru	Habaja	Ardu	Tallinn
Vahemaa (minutit sõiduajaga)	Kose		6	4	11	11	17	41
	Kose-Uuemõisa	6		9	9	15	21	37
	Ravila	4	10		15	12	18	44
	Oru	10	9	14		21	26	38
	Habaja	10	12	10	16		15	50
	Ardu	14	16	15	20	15		55
	Tallinn	32	30	36	31	38	42	

Kokkuvõtte toimunud rahvastikuarengutest:

- Elanike arv Kose vallas on viimase 15 aasta jooksul muutunud erisuunaliselt – peale elanike arvu järjepidevat vähenemist perioodil 2010-2016 on elanike arv perioodil 2017-2024 kasvanud 10% ehk 700 inimese võrra.
- Kasvust suur osa toimus aastatel 2021-2023 (osalt ka sõja mõjul). 2024. aastal suurenes elanike arv Rahvastikuregistri andmetel vaid 5 inimese võrra.
- Kõige kiiremini on kasvanud kooliealiste arv (vanusegrupp 7-18), tööealiste (19-64) ja koolieelikute (0-6) arv on viimastel aastatel püsinud stabiilne.
- Elanike arvu kasv on toimunud Kose, Kose-Uuemõisa ja Oru piirkondades (viimasel 6 aastal keskmiselt 2% aastas), Ardu, Habaja ja Ravila piirkondade elanikkond on püsinud stabiilne või vähesel määral vähenenud.
- Piirkondade elanikkond on suhteliselt noor, vanusegrupi 0-18 osakaal on 25% või enam neljas piirkonnas (Kose, Kose-Uuemõisa, Oru, Ravila). Mõnevõrra vanem on elanikkond Ardu piirkonnas.
- Sündide arv on viimase 6 aasta lõikes vähenemise trendis, samas on loomulik iive (sündide ja surmade vahe) püsinud 0-lähendane (v.a. 2021. a, mil surmad olid COVID-mõjul mõnevõrra suuremad).
- Elanike rändesaldo on viimase 6 aasta jooksul tugevalt kõikunud – aastatel 2021-2023 lisandus valda enam kui 500 inimest rohkem kui lahkus. Samas suurenes valla elanikkond 2024. a rände tulemusena vaid 2 inimese võrra. Piirkonniti on rände tulemusena kõige rohkem lisandunud inimesi Kosele, järgnevad Kose-Uuemõisa ja Oru.
- Rände tulemusena on suurenenud eelkõige kaks vanuserühma: 0-4 aastased ja 30-34 aastased. See tähendab suuremat nõudlust alguses lasteaiakohtade ja hiljem ka koolikohtade osas.
- Tänapäevaste arvukus piirkondades näitab, et ilma rändeta nõudlus lasteaiakohtade (ja hiljem koolikohtade) osas ei kasvaks, kuna kõige väiksemaid (vanuses 0-2) on igas piirkonnas mõnevõrra vähem.

Rahvastikuprognosi baasstsenaarium näitab vallas senise stabiilsuse jätkumist Rändestsenaariumi realiseerumise korral suureneb rahvaarv võrreldes lähteastaga aastaks 2040 umbes 1500 võrra. (Joonis 4).



Joonis 4. Kose valla rahvastikuprognosis 2040

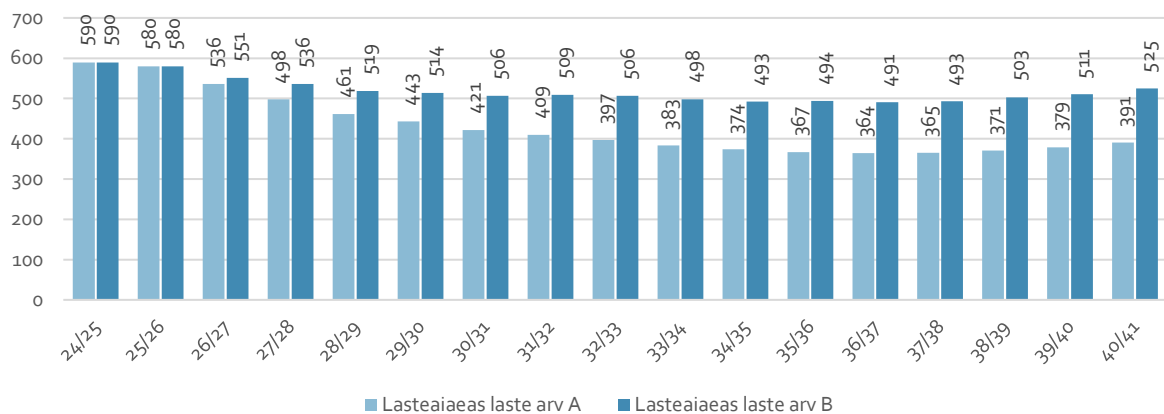
Vaadeldes eraldi haridusvaldkonna sihtgruppe piirkondade lõikes, on näha, et piirkonniti on võimalik muutuste suund ja maht erinev (Tabel 2).

Tabel 2. Lasteaia- ja koolieas laste arvu koondprognosis piirkondades

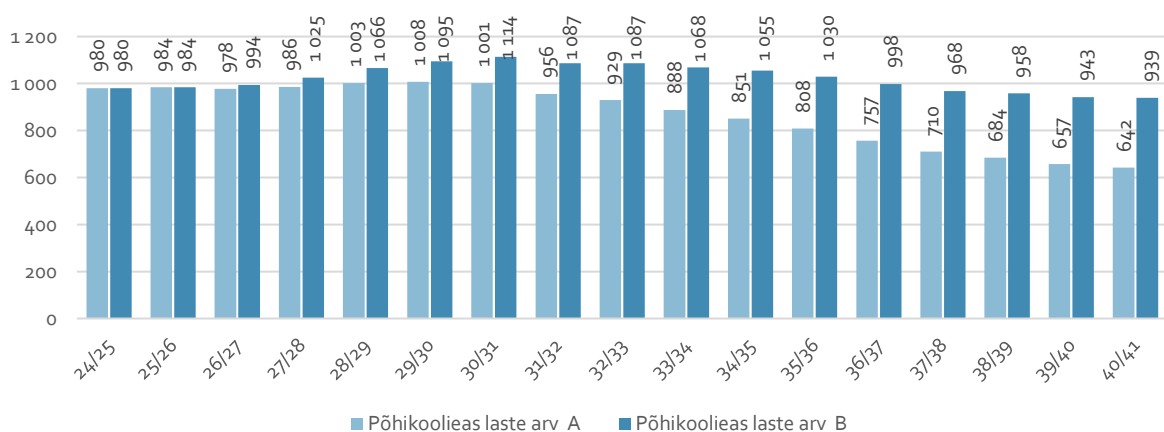
Piirkond	Õppeaasta	Lasteaed	Põhikool	Gümnaasium	Lasteaed	Põhikool	Gümnaasium			
<b>Ardu</b>	24/25	48	116	30						
Baas	30/31	44	95	28	-3	-6%	-21	-19%	-2	-6%
	35/36	35	74	36	-12	-26%	-42	-36%	6	18%
	40/41	36	64	25	-12	-24%	-52	-45%	-5	-18%
Rände	30/31	51	104	30	3	7%	-12	-11%	0	-1%
	35/36	45	92	39	-3	-5%	-24	-21%	9	28%
	40/41	47	87	31	-1	-1%	-29	-25%	1	2%
<b>Habaja</b>	24/25	42	66	16						
Baas	30/31	28	71	20	-14	-34%	5	8%	3	20%
	35/36	27	52	31	-15	-36%	-14	-21%	15	90%
	40/41	27	46	14	-15	-36%	-19	-29%	-3	-17%
Rände	30/31	31	72	20	-12	-28%	6	9%	3	20%
	35/36	31	59	33	-12	-28%	-7	-10%	17	106%
	40/41	30	55	16	-13	-30%	-10	-16%	0	-3%
<b>Kose</b>	24/25	205	299	107						
Baas	30/31	140	336	87	-65	-32%	38	13%	-20	-19%
	35/36	127	271	117	-78	-38%	-27	-9%	11	10%
	40/41	137	219	89	-67	-33%	-80	-27%	-17	-16%
Rände	30/31	172	378	95	-33	-16%	79	27%	-12	-11%
	35/36	176	356	137	-28	-14%	58	19%	30	28%
	40/41	187	332	122	-18	-9%	33	11%	15	14%
<b>Kose-Uuemõisa</b>	24/25	125	216	61						
Baas	30/31	87	217	56	-38	-30%	1	0%	-5	-8%
	35/36	68	172	75	-57	-46%	-44	-20%	14	24%
	40/41	74	123	58	-51	-41%	-93	-43%	-3	-5%
Rände	30/31	115	251	61	-10	-8%	35	16%	1	1%
	35/36	105	239	91	-20	-16%	23	11%	30	49%
	40/41	115	215	84	-10	-8%	-1	-1%	23	39%
<b>Oru</b>	24/25	94	175	45						
Baas	30/31	72	164	61	-22	-24%	-11	-6%	16	35%
	35/36	66	140	53	-29	-30%	-35	-20%	8	19%
	40/41	71	113	51	-23	-25%	-62	-36%	6	14%
Rände	30/31	85	182	64	-9	-10%	7	4%	19	42%
	35/36	85	174	61	-9	-9%	-1	0%	16	36%
	40/41	94	159	64	0	0%	-16	-9%	19	42%

Ravila		24/25	76	108	25						
Baas	30/31	50	119	33	-26	-35%	11	10%	9	35%	
	35/36	44	99	35	-32	-42%	-9	-9%	11	44%	
	40/41	45	77	30	-31	-41%	-31	-29%	5	21%	
Rände	30/31	54	128	33	-22	-29%	19	18%	9	35%	
	35/36	51	109	38	-24	-32%	1	1%	14	56%	
	40/41	53	91	33	-23	-30%	-17	-16%	8	33%	
Kose vald		24/25	590	980	284						
Baas	30/31	421	1 001	285	-168	-29%	22	2%	1	0%	
	35/36	367	808	348	-223	-38%	-171	-18%	64	23%	
	40/41	391	642	266	-199	-34%	-337	-34%	-17	-6%	
Rände	30/31	506	1 114	303	-83	-14%	134	14%	20	7%	
	35/36	494	1 030	399	-96	-16%	50	5%	116	41%	
	40/41	525	939	349	-64	-11%	-41	-4%	65	23%	

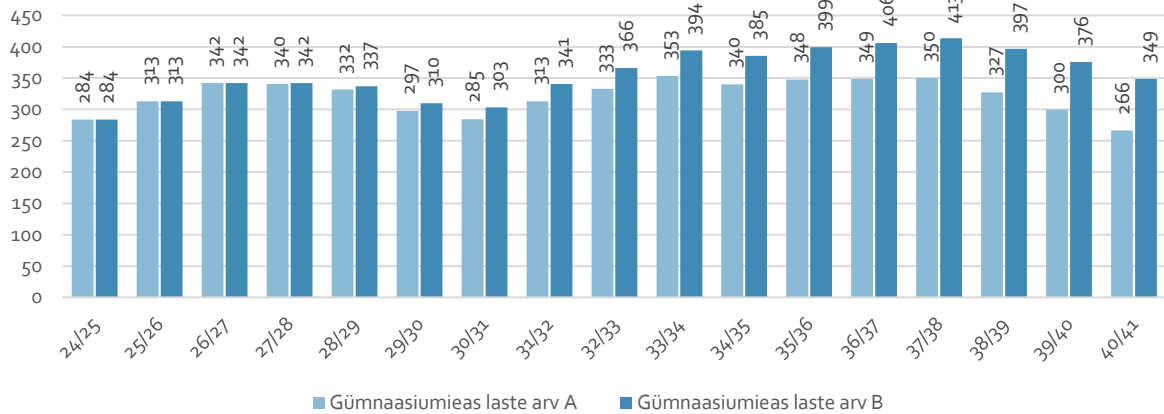
Sõltuvalt järgnevat aastate rändeliikumise suunast võivad olemasolevast vanusstruktuurist ja sündimuskäitumisest lähtuvad muutused toimuda aeglasemas või kiiremas tempos. Üldjoontes tähendab sihtgrupi arvukuse kahanemine, et haridusteenuste maht vajab lähemas või kaugemas tulevikus suure tõenäosusega vähendamist (joonised 5-7).



Joonis 5. Lasteaiaaegaste laste arvu prognoos



Joonis 6. Põhikoolieaste laste arvu prognoos



Joonis 7. Gümnaasiumiealiste noorte arvu prognoos

### Kokkuvõtte rahvastiku- ja teenusevajaduse prognoosist:

- Rahvastikuprognoosi baasstsenaariumi kohaselt (ilma rändeta) püsiks Kose valla elanikkond järgneva 10 aasta jooksul stabiilselt u 7700 elaniku juures. Rändestsenaariumi realiseerumisel ületaks elanike arv 2030-ndate aastate lõpus 9000 piiri.
- Sündide arv väheneks ilma sisserändeta järgneva 5-7 aasta jooksul u 20% võrra ning seejärel pöörduks tasapisi uuesti kasvule jäädes siiski madalamaks kui perioodi alguses. Rändestsenaariumi realiseerumine tähendaks, et järgneva 10 aasta jooksul püsib sündide arv enam-vähem praegusel tasemel.
- Ilma sisserändeta hakkab lasteaiaaliste arv lähiaastatel kiiresti kahanema. 5-7 aasta perspektiivis oleks lasteaiaalisi vallas u 30% võrra vähem kui täna. Rändestsenaarium näitab, et lasteaiaaliste osas on kõrghetk täna käes – ka sisserände korral väheneb valla tervikvaates lasteaiaikohtade nõudlus 5 aastaga u 15% võrra.
- Lasteaiaaliste arv kahaneb kõigis valla piirkondades – kõige enam Ravila ja Habaja piirkondades, aga samas leiab see aset ka Kose ja Kose-Uuemõisa piirkondades.
- Põhikooliealiste arv jätkab lähiaastatel igal juhul kasvumist. Kui baasstsenaariumi puhul on kasv tagasihoidlik ning piirdub 5 aasta vaates mõne protsendiga, siis rändestsenaarium näitab, et kõrghetkel ehk 5-7 aasta pärast on vallas põhikooliealisi ligi 15% võrra (u 130 last) tänasest enam ning laste arvukus püsib vähemalt tänasel tasemel 2030-ndate aasta lõpuni. Baasstsenaariumi puhul toimuks põhikooliealiste arvu kiire kahanemine 2030-ndatel aastatel.
- Piirkonniti on pilt mõnevõrra erinev. Tulenevalt rände-eeldustest on Ardu piirkonnas põhikooliealiste arv tõenäoliselt sõltumata stsenaariumist vähenemas, ka Orus ei ole olulist kasvu oodata. Samas suureneb põhikooliealiste arv sõltumata stsenaariumist nii Kose kui ka Kose-Uuemõisa piirkonnas
- Gümnaasiumiealiste arv on suure tõenäosusega tänasest igal juhul suurem kogu prognoosiperioodi vältel.
- Kokkuvõtvalt on prognoosist tulenevalt Kose valla peamine väljakutse järgneval kümnendil koolikohtade tagamine Kose-Kose-Uuemõisa piirkonnas. Lasteaiaikohtade osas võib 5-10 aasta vaates eeldada nõudluse olulist vähenemist. Gümnaasiumi osas nõudluse kahanemist ette näha ei ole.

## 1.2 Alus- ja üldharidus

Kose valla kuues piirkonnas on kokku kuus haridusasutust – 2 lasteaeda, kaks lasteaed-kooli, põhikool ja gümnaasium. Valla asutustes käib õppeaastal 2024/2025 kokku 577 lasteaialast, 963 põhikooliõpilast ja 123 gümnasisti.

**Kose vallas tegutseb neli munitsipaalomandis alusharidust pakkuvat asutust kuues tegevuskohas:**

- Ardu Kool (3 rühma, 39 last)
- Kose-Lasteaed (317 rühm, 18 last), sh:
  - Habaja tegevuskoht (2 rühma, 36 last)
  - Kose tegevuskoht (10 rühma, 183 last)
  - Ravila tegevuskoht (6 rühma, 98 last)
- Kose-Uuemõisa Lasteaed-Algkool (6 rühma, 108 last)
- Oru Lasteaed (6 rühma, 113 last)

Alushariduse korralduse kokkuvõte:

- Lasteaialaste arv (õppeaastal 2024/2025 kokku 577) on viimase kümne aastaga Kose vallas kasvanud u 120 võrra ehk ligi kolmandiku.
- Valda registreeritud elukohaga lapsed moodustavad 98% valla lasteaedades käivatest lastest. Teistest omavalitsustest käis valla lasteaedades õppeaastal 22/23 14 last.
- Valla lapsi, kes käisid lasteaias väljaspool Kose valda oli 9 ehk 98% valla elanikest lasteaedades käivatest lastest on paikne. Aastate jooksul rändemustris suuri muutusi toimunud ei ole.
- Valla siseselt eelistatakse selgelt kodulähedast lasteaeda, vähesel määral toimub Ardust ja Kose-Uuemõisast liikumine Kose Lasteaeda.
- Hariduslike erivajadustega lastele on arenguks on vallas loodud üks tasandusrühm (Kose Lasteaia Kose majas) ja üks sobitusrühm (Kose Lasteaia Ravila majas).
- Koos nn tavarühmadega ulatub HEV-märkega laste arv ühe kolmandikuni kõigist lasteaialastest (neist suur osa vajab logopeedilist tuge).
- Alusharidusvõrku pole põhjust lähimas perspektiivis kokku tõmmata, hetkel on pakiline küsimus, kuidas tagada piisavalt lasteaiakohti Kose ja Kose-Uuemõisa piirkonnas.
- Lasteaia kohad peaksid olema lastele võimalikult nende kodu lähedal, nagu see ka praegu Kose vallas on. Mujal omavalitsustes käivad lasteaias üksikud Kose valla lapsed, ka valla siseselt eelistatakse selgelt kodulähedast lasteaeda.
- Samas näitab demograafiline prognoos (vt ka eelmine alapeatükk), et lasteaiaaialaste laste arv on 2025. a alguse seisuga tipus ning järgneva 5-10 aasta jooksul väheneb nõudlus ligi 20% võrra ka stabiilse sisserände puhul (ilma selleta rohkem). Otsuseid (nt mõne rühma sulgemine) saab vajadusel vastu võtta taktikalisel tasandil.
- Muudatuste tegemist võib kaaluda juhtimiskorralduse vaates (nt alushariduse konsolideerimist), ka täna on Kose Lasteaial rühmad kolmes asulas.

## Kose vallas tegutseb neli munitsipaalomandis üldharidust pakkuvat asutust:

- Ardu Kool (83 põhikooliõpilast)
- Kose Gümnaasium (661 põhikooliõpilast ja 123 gümnasisti)
- Kose-Uuemõisa Lasteaed-Algkool (57 õpilast 1-3 klassis)
- Oru Põhikool (166 põhikooliõpilast)

## Üldhariduse korralduse kokkuvõte:

- Kose valla põhikoolide käivate laste arv on viimase kümne aastaga kasvanud ligi 50%, gümnasistide arv on samal perioodil püsitud stabiilne (u 100).
- Kiiresti on kasvanud põhikoolilaste arv Kose Gümnaasiumis, Oru Põhikool on see peale kiiret kasvu stabiliseerunud ning Ardu püsitud enam-vähem ühel tasemel.
- Valla põhikooliõpilased eelistavad selgelt oma valla koole, samuti teenindavad valla põhikoolid suuresti oma lapsi. Mujale minejaid ja mujalt tulijaid on põhikooli osas u 5%.
- Kose valla registreeritud elukohaga õpilased moodustavad 94% Kose valla koolide õpilastest. Teistest omavalitsusest käis valda õppeaastal 23/24 õpilasi 60. Valla õpilasi, kes õpivad väljaspool Kose valda, oli 46 ehk 95% valla elanikest õpilastest on „paikne“.
- KOV-vaates möödunud kuue aasta jooksul rändemustris suuri muutusi toimunud ei ole, v.a valda mujalt õppima tulevate laste kasv ligi 20 võrra õppeaastal 22/23. Valla siseselt on põhikooli osas rohkem liikumist Kose suunas, kõige enam Ardust (enam kui kolmandik liigub Kosele).
- Gümnasistidest valib oma koduvalla gümnaasiumi enam kui pool, teiseks tõmbekeskuseks on Tallinn. Selgelt eelistatud valik on oma gümnaasiumi Kose, Kose-Uuemõisa ja Ravila piirkonna lastele. Ardu ja Habaja piirkonna gümnasistidest valis perioodi keskmisena Kose Gümnaasiumi u 2/3. Vähem liigutakse Kosele Orust, üle poole sealsetest gümnasistidest liigub mujale (eelkõige Tallinna).
- Kokkuvõttes valib läbi aastate suurem osa valla gümnasistidest haridustee jätkamise Kose Gümnaasiumis, teiseks alternatiiviks on Tallinn. Mujalt KOVidest Kose gümnaasiumiastmesse tulijad moodustavad keskmiselt u 15% gümnasistide koguarvust
- Haridusliku erivajadusega õpilasi on valla kõikides koolides, kuid tõsisema toevajadusega lapsed (tõhustatud tugi ja eritugi) on selgelt koondunud Kose Gümnaasiumi, kuhu on loodud nende vajadustele vastav tugisüsteem. Kokku vajab õppeaastal 2023/2024 üldist tuge u 20% valla koolide õpilastest (205 õpilast), tõhustatud tuge 5% (56 õpilast) ja erituge vähem kui 2% õpilastest (15 õpilast).
- Demograafiline prognoos näitab, et põhikooliealiste arv kasvab lähima viie aasta jooksul veelgi ning seejärel stabiliseerub. Kuna kasv toimub eelkõige Kose ja Kose-Uuemõisa piirkonnas, on väljakutseks põhikoolikohtade tagamine just selles piirkonnas.
- Gümnaasiumi pidamise potentsiaal olemasolevas mahus säilib. Haridus- ja Teadusministeerium on väljendanud, et 10 aasta perspektiivis on kavas keskharidus Eestis riigi tasandile viia. Teisalt on see plaan alles välja töötamisel.

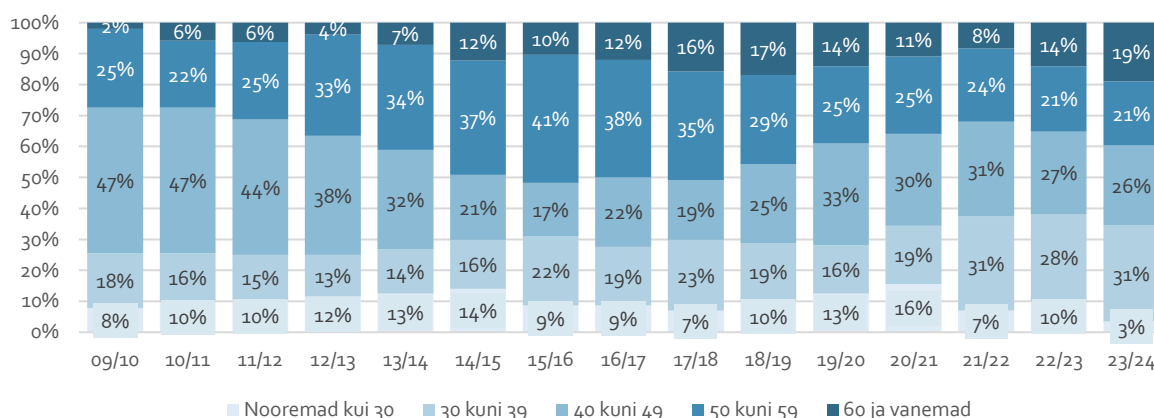
### 1.3 Töötajad

Aasta 2024 oli Kose vallas töökorralduse vaates suurte muutuste aasta, kui moodustati kaks uut hallatavat asutust, mis mõjutavad ka valla haridusasutuste senist töökorraldust. Hallatavasse asutusse „Kose Haldus“ konsolideeriti varem teiste allasutuste (sh haridusasutuste) koosseisus olnud hoolduse ja remondi ning toitlustamisega seotud personal. Hallatavasse asutusse „Kose Sotsiaal- ja Hariduse Tugiteenuste Keskus“ koondati mh haridusvaldkonna tugispetsialistid. Eelnevast tulenevalt on olulisel määral muutunud ka haridusasutuste töötajaskonnaga seonduv, samuti on eelarve ja finantsplaneerimisega seonduv.

Kose valla haridusasutustes on kokku 285,8 ametikohta (neist 15,5 juhtimisega seonduvat), sh 130,4 lasteaedades ja 137 üldhariduskoolides. Töötjate arvult suurimad asutused on Kose Gümnaasium (94,3 ametikohta ehk enam kui 2/3 üldhariduskoolide töötajatest) ning Kose Lasteaed (70,1 ametikohta ehk veidi enam kui pool alusharidusasutuste töötajatest).

Haridusasutuste töäjökulud kokku oli 2024. a eelarve u 7,7 miljonit eurot, sh u 2,9 miljonit eurot lasteaedades, 4,3 koolides ning 0,5 tugikeskuses. Keskmine brutopalk valla lasteaedades oli 2024. aasta eelarve 1395 eurot, üldhariduskoolides 1940 eurot ning Kose Sotsiaal- ja Hariduse Tugiteenuste Keskus 1916 eurot.

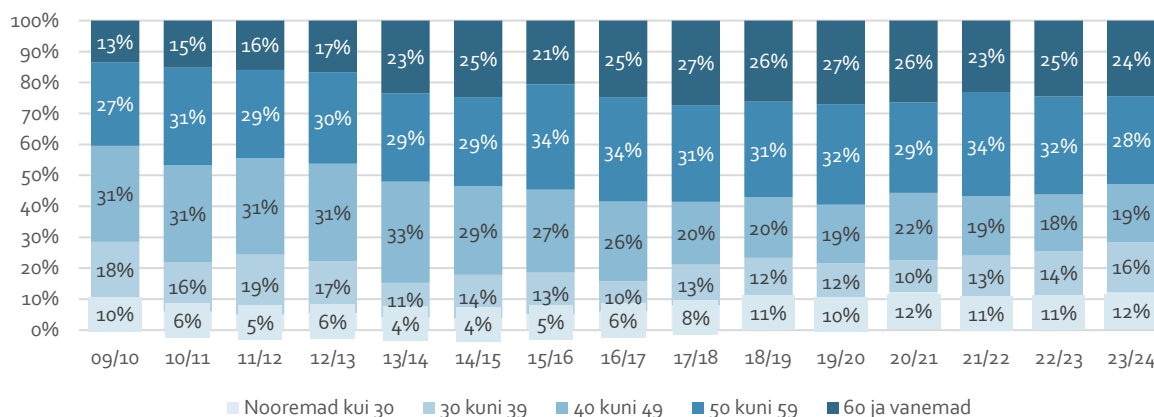
Õppeaastal 23/24 töötas lasteaedades 58 õpetajat. Võrreldes varasemate aastatega on õpetajate arv vähenenud, kuna valla asutustes on toimunud osaline üleminek õppekorralduse süsteemile, kus rühmas on 1 õpetaja. Kvalifikatsioonile mittevastavate õpetajate osakaal on pikema aja jooksul püsinud u 20% ringis. Lasteaia õpetajate vanuskoosseis on enam nooremajaline, 50-aastaseid või vanemaid õpetajaid on 40%. (Joonis 8).



Joonis 8. Lasteaiaõpetajate vanuseline koosseis (Haridussilm)

Õppeaastal 23/24 töötas koolides 123 õpetajat, neist 88% oli naised ja 12% mehed. Kvalifikatsioonile mittevastavate õpetajate osakaal on aastate jooksul kasvanud ulatudes 31%-ni, veel 7 aastat tagasi oli kvalifikatsioonile mittevastavaid õpetajaid vähem kui 10%. Samas seda põhjustab osalt asjaolu, et Kose Gümnaasium tegutseb Tartu Ülikooli ja Tallinna Ülikooli õpetajaõppe praktikabaasina, mistõttu osal õpetajatest on vastav haridus alles

omandamise lõppjärgus. Kooliõpetajatest 52% on 50-aastased või vanemad, samas on nende osakaal viimase 5 aasta jooksul mõnevõrra vähenenud (Joonis 9).



Joonis 9. Üldhariduskoolide õpetajate vanuseline koosseis (Haridussilm)

Haridusasutuste lõikes võib kvalifikatsiooni ja vanusjaotuse osas välja tuua järgmised erisused:

- 92% Ardu Kooli õpetajatest on 50 aastased ja vanemad, samas on kvalifikatsioonile vastavus valla keskmisega võrreldes parem (83% vs 69%).
- Kose Gümnaasiumis on kvalifikatsioonile vastavate õpetajate osakaal kiiresti langenud, iga kolmas õpetaja on kvalifikatsioonile mittevastav.
- Kose-Uuemõisa Lasteaed-Kooli õpetajad vastavad kõik kvalifikatsioonile (samas on seal ka vaid 3 klassi).
- Oru Põhikooli õpetajad on keskmisega võrreldes nooremad, kui samas ei vasta ligi 1/3 neist kvalifikatsioonile.

Vallas on viidud läbi protsess tugiteenuste koondamiseks ühtsesse üksusesse, milleks on Kose Sotsiaal- ja Hariduse Tugiteenuste Keskus. See võimaldab otstarbekamalt kasutada kõikide haridusasutuste tarbeks olemasolevaid spetsialiste ja tagada nende professionaalseks arenguks paremad tingimused.

Tugikeskuses on haridusasutustega toimetavaid tugispetsialiste kokku 16,5 töökohta, neist 9,8 spetsialiseerunud koolidele ja 6,5 lasteaedadele. Teisalt ei jätku kvalifitseeritud tugispetsialiste piisavalt, õppeaastal 23/24 oli olemas vaid u 60% tarvilikest spetsialistidest. Vallavalitsuse hinnangul oleks võrreldes olemasolevate töötajatega tarvis tööle veel u 7 töökoha jagu tugispetsialiste lasteaedade ja koolide teenindamiseks - enim neist eripedagooge ja logopeede. Samuti tugiisikuid. Vajalikke abiõpetajaid koolides on hetkel piisavalt.

#### 1.4 Finantseerimine

Lasteaedade eelarvemaht 2024. aastal on u 4,2 miljonit eurot. Keskmine kohamaksumus on u 480 eurot lapse kohta kuus – Kose ja Kose-Uuemõisa lasteaedades keskmisest madalam, Orul ja eriti Ardu keskmisest kõrgem. Siiski ei ole kohamaksumused üldjoontes ei ülemäära

suured, sh võrreldes muude omavalitsustega Eestis. Umbes 100 000 eurot rühma kohta aastas on tavapärase kulu (Tabel 3).

Tabel 3. Kohamaksumus lasteaedades

	Ardu Lasteaed	Kose Lasteaed	Kose- Uuemõisa Lasteaed-Kool	Oru Lasteaed Mesimumm	Kokku
<b>Kulud kokku</b>	<b>395 000</b>	<b>2 303 000</b>	<b>731 000</b>	<b>794 000</b>	<b>4 224 000</b>
Töötasud	290 000	1 736 000	508 000	624 000	3 159 000
Majandamiskulud	87 000	442 000	179 000	131 000	839 000
sh energiakulud	30 000	90 000	26 000	31 000	177 000
Muud seotud kulud (Kose Haldus)	18 000	125 000	44 000	39 000	226 000
<b>Tulud kokku (sh toetusfond)</b>	<b>66 000</b>	<b>484 000</b>	<b>127 000</b>	<b>156 000</b>	<b>832 000</b>
Tööjõukulude osakaal	73%	75%	69%	79%	75%
Energiakulude osakaal	8%	4%	4%	4%	4%
Osakaal kogukuludest	9%	55%	17%	19%	100%
Osakaal lastest	8%	55%	20%	17%	100%
Kulu lapse kohta aastas	7000	5597	5252	6317	5769
Kulu rühma kohta	109 700	101 100	100 700	106 300	102 800
Kulu lapse kohta (kuus)	583	466	438	526	481
Kinnitatud kohamaksumus 2024	592	443	448	504	
Lapsi 23/24	47	325	115	101	588
Rühmade arv	3	18	6	6	33

Koolide eelarvemaht 2024. aastal on u 6,1 miljonit eurot. Keskmise kohamaksumus on u 190 eurot õpilase kohta kuus (riiklik õppekoha tegevuskulu piirmäär 2024. aastal oli 102 eurot kuus). Ardu Koolis on kohamaksumus võrreldes teiste koolidega oluliselt kõrgem. Teisalt on võrdluses samalaadsete koolidega kõrgemad ka Oru Põhikooli ja Kose Gümnaasiumi kohamaksumused (Tabel 4).

Tabel 4. Kohamaksumus munitsipaalkoolides

	Ardu Kool	Kose Gümnaasium	Kose- Uuemõisa LK (kool)	Oru Põhikool	Kokku
<b>Kulud kokku</b>	<b>764 000</b>	<b>4 115 000</b>	<b>246 000</b>	<b>1 011 000</b>	<b>6 137 000</b>
Töötasud	577 000	3 229 000	219 000	768 000	4 793 000
Majandamiskulud	170 000	741 000	17 000	212 000	1 140 000
sh energiakulud	51 000	153 000	0	48 000	252 000
Muud seotud kulud (Kose Haldus)	17 000	145 000	10 000	31 000	204 000
<b>Tulud kokku (sh toetusfond)</b>	<b>437 511</b>	<b>2 537 698</b>	<b>156 138</b>	<b>552 245</b>	<b>3 683 601</b>
Tööjõukulude osakaal	76%	78%	89%	76%	78%
Energiakulude osakaal	7%	4%	0%	5%	4%
Osakaal kogukuludest	12%	67%	4%	16%	100%
Osakaal õpilastest	8%	71%	5%	15%	100%
Kulu õpilase kohta aastas	3 710	2 084	1 762	2 797	2 315
Kulu õpilase kohta kuus	309	174	147	233	193
Kinnitatud kohamaksumus 2024	346	177	283	258	
Õpilasi23/24	88	757	51	164	1 060

	Ardu Kool	Kose Gümnaasium	Kose- Uuemõisa LK (kool)	Oru Põhikool	Kokku
<b>Kulud kokku</b>	<b>764 000</b>	<b>4 115 000</b>	<b>246 000</b>	<b>1 011 000</b>	<b>6 137 000</b>
Töötasud	577 000	3 229 000	219 000	768 000	4 793 000
Majandamiskulud	170 000	741 000	17 000	212 000	1 140 000
sh energiakulud	51 000	153 000	0	48 000	252 000
Muud seotud kulud (Kose Haldus)	17 000	145 000	10 000	31 000	204 000

<b>Tulud kokku (sh toetusfond)</b>	<b>437 511</b>	<b>2 537 698</b>	<b>156 138</b>	<b>552 245</b>	<b>3 683 601</b>
Tööjõukulude osakaal	76%	78%	89%	76%	78%
Energiakulude osakaal	7%	4%	0%	5%	4%
Osakaal kogukuludest	12%	67%	4%	16%	100%
Osakaal õpilastest	8%	71%	5%	15%	100%
Kulu õpilase kohta aastas	3 710	2 084	1 762	2 797	2 315
Kulu õpilase kohta kuus	309	174	147	233	193
Kinnitatud kohamaksumus 2024	346	177	283	258	
Õpilasi23/24	88	757	51	164	1 060

Kokkuvõtte haridusvaldkonna kuludest:

- Haridusvaldkonna põhitegevuse kogukulud Kose valla 2024. a eelarves olid u 11,2 miljonit eurot, valla kogueelarvest moodustavad need u 59%.
- Alusharidusasutustest on suurima osakaaluga Kose Lasteaed (eelarve u 2,3 miljonit eurot), mille kulud moodustavad veidi üle poole lasteaedade eelarvetest. Keskmise kohamaksumus on veidi alla 500 euro, suurim on see Ardu Kooli lasteaia osas, kus on ka keskmine rühma suurus kõige väiksem.
- Koolide eelarvetest moodustab u 2/3 Kose Gümnaasiumi eelarve (u 4,1 miljonit eurot), keskmine kohamaksus on vallas 193 eurot. Keskmisest enam kui 50% kõrgem on kohamaksumus Ardu Koolis, kus on ka vähem õpilasi ning väiksemad klassikomplektid.
- Võrdlus referentsomavalitsustega näitab, et Kose Gümnaasiumi kohamaksumus on kõrgem, kui võrreldavate õpilaste arvuga Tõrva Gümnaasiumis ja Põltsamaa Ühisgümnaasiumis. Väga väikestes maapiirkonna gümnaasiumites (nt Koerus) on see võrreldes Kose Gümnaasiumiga veidi kõrgem. Valla tervikvaates kulu õpilase kohta Kose vallas väiksem kui nt Raasiku ja Rae valdades.

Lasteaedade rahastamine toimub peaaegu täielikult omavalitsuse eelarvest (lapsevanemad maksavad ka kohatasu ja riik eraldab toetusfondi kaudu raha õpetajate palga ühtlustamiseks üldhariduskoolidega). Üldhariduskoolide rahastamine toimub riigieelarve toetusfondi eraldise ja omavalitsuse omavahendite arvelt järgnevalt:

- Toetusfondi kaudu eraldab riik omavalitsusele vahendid põhikooli- ja gümnaasiumiõpetajate, juhtide (direktorid ja õppealajuhatajad) ning tugispetsialistide töötasudeks (riigieelarve tööjõukulude toetus).
- Toetusfondi kaudu eraldab riik omavalitsusele vahendeid koolituse, õppekirjanduse ja koolisöögi kulude katmiseks (riigieelarve majandamiskulude toetus).
- Omavalitsus katab eelarvest kooli pidamisega seotud töökohtade kulud – administratsioon, õppe tugitegevused, toitlustamine ja majandushaldus jms (vallaelarve tööjõukulud) ja riigieelarve toetusfondi profiili töökohtade kulud, kui need ületavad toetuse mahtu.
- Omavalitsus katab eelarvest kooli pidamisega seotud muud majandamiskulud, sh kinnisvarakulud (vallaelarve majandamiskulud).

Riigieelarve toetusfondi eraldis Kose vallale üldhariduskoolide pidamiseks (v.a koolitoit) oli 2024. aastal kokku 3,71 miljonit eurot. Toetusfondi eraldisest moodustas valdava osa põhikooliõpetajate töötasu toetus, mis oli 3,09 miljonit eurot, sh 411 tuhat eurot haridusliku erivajadusega laste õppeks. Gümnaasiumiõpetajate töötasu toetus oli 293 tuhat eurot.

Tõhustatud ja eritoe tegevustoetus oli 147 tuhat eurot ning direktorite ja õppealajuhatajate tööjõukulude eraldis 98 tuhat eurot.

Eelarve analüüsist (toetusfondi õpilaspõhise jaotuse ja vallaeelarve konteeritud kulude võrdlus) selgub, et vallaeelarve jaotuse alusel on toetusfondipuudujääk u 636 000 eurot. Kuludesse on arvestatud ka Kose Sotsiaal- ja Hariduse Tugiteenuste Keskuse üldhariduskoole teenindavate tugispetsialistide personalikulu suurusjärgus 299 000 eurot, mis on sisuliselt toetusfondist rahastatav kulu). Seega katab vald olulisel määral toetusfondist rahastatavaid kulusid omatulude arvel (Tabel 5).

Tabel 5. Vallaeelarve kulude ja toetusfondi eraldise 2024 võrdlus

	Juhid	Õpetajad PK	Õpetajad G	Tugispetsialistid	Kokku
<b>VALLAEELARVE</b>					
Ardu Kool	59 000	344 000	0	36 000	439 000
Kose Gümnaasium	140 000	2 044 000	322 000	110 000	2 616 000
Kose-Uuemõisa LAK	39 000	138 000	0	0	177 000
Oru Põhikool	40 000	507 000	0	32 000	579 000
Tugikeskus				299 000	299 000
<b>Kokku</b>	<b>278 000</b>	<b>3 033 000</b>	<b>322 000</b>	<b>477 000</b>	<b>4 110 000</b>
<b>TOETUSFOND</b>					
Ardu Kool	8 000	246 000	0	0	254 000
Kose Gümnaasium	70 000	1 824 000	293 000	392 000	2 579 000
Kose-Uuemõisa LAK	5 000	143 000	0	0	148 000
Oru Põhikool	15 000	459 000	0	19 000	493 000
Tugikeskus					0
<b>Kokku</b>	<b>98 000</b>	<b>2 672 000</b>	<b>293 000</b>	<b>411 000</b>	<b>3 474 000</b>
<b>VAHE (2-1)</b>					
Ardu Kool	-51 000	-98 000	0	-36 000	-185 000
Kose Gümnaasium	-70 000	-220 000	-29 000	282 000	-37 000
Kose-Uuemõisa LAK	-34 000	5 000	0	0	-29 000
Oru Põhikool	-25 000	-48 000	0	-13 000	-86 000
Tugikeskus				-299 000	-299 000
<b>Kokku</b>	<b>-180 000</b>	<b>-361 000</b>	<b>-29 000</b>	<b>-66 000</b>	<b>-636 000</b>

Kokkuvõtvalt:

- Analüüsides toetusfondi eraldist Kose vallale (eraldis peaks võimaldama katta õpetajate, tugispetsialistide ja juhtide töötasu) on näha, et Kose vald peab vastavaid kulusid arvestatavas osas täiendavalt finantseerima oma eelarvest.
- Kokku finantseerib vald oma eelarvest täiendavalt vastavat tööjõukulu 2024. a näitel u 636 tuhande euroga aastas, mis on valla jaoks märkimisväärne täiendav koormus.
- Vallapoolsest täiendavast finantseerimisest suurem osa (u 360 tuhat eurot) kulub õpetajate töötasude katmiseks põhikoolide osas, oluliselt suuremad on valla kulud ka

juhtimise osas (+180 tuhat eurot aastas), mis on samas ka põhjendatav, kuna asutusi on palju.

- Asutustest katab toetusfondi eraldis kõige väiksema osa vastavast tööjõukulust Ardu Koolist, aga täiendavat vallapoolset finantseerimist vajavad ka kõik teised koolid.

Valla jaoks oluliseks väljakutseks on haridustaristu seisukord, sellest tulenev kulukus ja investeringuvajadus. Valdonna asutuste kasutuses on enam kui 22 tuhat ruutmeetrit pinda.

Asutuste pinnaandmeid laste/õpilaste suhtega võrreldes on näha, et enamasti on taristu tihedas kasutuses – pea kõigis asutustes on pinda ühe lapse/õpilaste kohta u 10 m<sup>2</sup>, mida pole palju. Nii võib väita, et nendes asutustes võimalusi pinnakasutamise optimeerimiseks märkimisväärselt ei ole. Ainsaks erandiks on Ardu Kool, mille taristu on alakoormatud. Kinnisvara optimeerimine Ardu on perspektiivis vajalik, pidades silmas ka seda, nõudlus haridusteenuste osas ei ole kasvamas.

Haridusvaldkonna kinnisvara olukord on valla üldvaates rahuldav, suuremaid koole (Kose Gümnaasium, Oru Põhikool) on etapivisiliselt renoveeritud.

Samas pole vallas ühtegi tänapäevast ja kaasaegset haridushoonet, enamasti on tegu nõukogudeaegse kinnisvaraportfelliga, mis täiel määral ei vasta tänapäevastele nõuetele (Tabel 6).

Tabel 6. Haridushoonete pinnaandmed

Asutus	Asukoht	Hoone netopind (m <sup>2</sup> )	sh köetav pind (m <sup>2</sup> )	Laste/õpilaste arv	Laste/õpilaste arv (neto m <sup>2</sup> kohta)	Ehitusaasta	Energiaklass
Ardu Kool	Ardu alevik	4 741	4 735	127	37		
	lasteaed (Lasteaia tee 8)	1 090	1 090	39	28	2009	E
	kool (Lasteaia tee 4)	3 652	3 645	88	41	1991	C
Kose Gümnaasium	Kose alevik	9 600	8 185	757	13		
	Pikk 12	7 387	6 021			1959	D
	Hariduse 2	2 213	2 164			1983	B
Kose Lasteaed PäevaLill	3 tegevuskohta	3 418	3 283	317	11		
	Habaja alevik	371	371	36	10	-	G
	Kose alevik	1 889	1 754	183	10		
	Pikk 30	1 569	1 434			1978	D
	Hariduse 2	320	320			1983	B
	Ravila (Ravila tee 27)	1 158	1 158	98	12	1975	E
Kose-Uuemõisa Lasteaed-Kool	Pargi 6	1 775	1 587	161	11	1986	C
	lasteaed	1 475	1 287	110	13		
	kool	300	300	51	6		
Oru Lasteaed	Lasteaia tee 4	1 386	1 386	113	12	1984	E
Oru Põhikool	Keskuse tee 6	1 740	1 408	164	11	1987	B
Kokku		22 660	20 583	1639	14		

Kõige halvem on olukord lasteaedade osas, eelkõige Kose piirkonnas. Hoonetest on amortiseerunud Kose Lasteaia nn põhihoone Kose alevikus (Pikk 30), samuti Kose Lasteaia Ravila maja.

**Kose valla finantspositsioon näitab, et vallal suutlikkus haridusasutusi omavahenditest rekonstrueerida ja/või nende asemel uusi ehitada, puudub.**

Valla omandis on ka endise Kosejõe Kooli hoonestus Kose-Uuemõisa mõisakompleksis. Teisalt on ka sealsed hooned amortiseerunud seisukorras ning nende rekonstrueerimine ei loo omavalitsusse juurde kaasaegset hariduspinda.

## 1.5 Riigi hariduspoliitika

Eesti hariduspoliitika alusdokumendiks on Haridusvaldkonna arengukava 2021–2035. Kokkuvõtvalt on riiklikust hariduspoliitikast tulenevalt Kose valla hariduskorralduse jaoks olulisemad suunad järgnevad:

### **1. Alusharidus ja põhihariduse esimesed astmed peavad olema võimalikult kodulähedased, III kooliastet tuleb vajadusel konsolideerida.**

Kodulähedase lasteaiakoha tagamine on Kose valla hariduskorralduse puhul aluspõhimõte, mida tasub järgida seni, kuni on võimalik tagada mõistliku suurusega lasteaiarühmad (u 15 last või enam). Nii stabiilse kui kasvava rahvastiku tingimustes säilib alushariduse osutamine vajadus kõigis senistes asukohtades. Keskpikas perspektiivis (3–5 aastat) tuleb aga jälgida nõudluse muutust. Tulenevalt demograafiast võib tekkida vajadus mõne lasteaiarühma sulgemiseks. Vastavad otsused tuleb vajadusel langetada taktikalisel tasandil.

Riigi poliitikasuunad toetavad põhikooli III astme konsolideerimist väheneva rahvaarvuga piirkondades. Kose valla puhul puudutab see eelkõige III kooliastme küsimust Ardu Koolis, kus piirkonna demograafia ja haridusrände muster tingib täismahulise põhikooli pidamise küsimuse alla sattumise. Olemasoleva laste arvu ja ruumimustrit silmas pidades on aga kindlasti vajalik põhikooli olemasolu vallakeskuses Kosel (kui ka Orus). Rändestsenaariumi realiseerumisel on olemas demograafiline potentsiaal ka põhikooli pidamiseks Kose-Uuemõisas.

### **2. Kaasav haridus on jätkuvalt riigi suund, erivajadusega lastele tuleb tagada nende vajadustele vastav tugi.**

Kaasava hariduse ja hariduse tugiteenuste vaates jätkub riigi strateegiate kohaselt Eestis kaasava hariduse poliitika, s.t vajaduspõhise õpikeskkonna loomist nii tuge vajavatele kui andekatele lastele. Suurim väljakutse kõikidele koolipidajatele on tagada vajalikus mahus tugispetsialistid ja tugimeetmed, sest nende vajak on täna väga suur.

Ka Kose valla puhul on tugispetsialiste puudu, ning nii tuge vajavate laste arv kui ka neile osutatavate teenuste spekter on kasvanud. Arvestatav osa haridusvaldkonna energiast läheb suurema toe vajadusega lastele, mistõttu võib kannatada ülejäänud haridus ja eriti andekad õpilased. Tulenevalt riigi strateegiast ei ole ühtegi alust eeldada, et kaasava hariduse suund võiks muutuda, seega peavad haridusasutuste pidajad ja -juhid leidma võimalused muutustega kohaneda ja selleks vajalikud meetmed kasutusele võtma. Oluline suund on ka varajase märkamise süsteemi terviklik väljaarendamine lasteaiades. Tugispetsialistide ja -teenuste tagamine on seega strateegilise tähtsusega ülesanne. Teisalt on juba hetkel väljaarendatud tugisüsteemide kulud olulise mõjuga valla finantsvõimekusele.

Hariduse tugiteenuste valdkonnas on üks riigi poliitika arengusuundasid haridus-, sotsiaal- ja terviseteenuste integreerimine. Selle poliitika sisu on ministeeriumite poolt välja töötamisel, kuid rakendustasandil ehk omavalitsustes sotsiaal- ja haridusvaldkonna tugiteenuste tagamisel senisest enam integreerida see ei takista. Arvestades Kose valla rahvaarvu, eeldab see pigem koostööd suurema piirkonna tasandil.

### **3. Haridusjuhtide ja õpetajate areng ning järelkasvu tagamine on prioriteet.**

Viimastel aastatel on Kose valla õpetajate kvalifikatsioonile vastavus üldhariduskoolides kiirelt vähenenud. Samas on arvestatav osa pedagoogidest vanemaealised (40% lasteaiaõpetajatest ja 52% kooliõpetajatest on 60-aastased või vanemad), mis tähendab, et järgneval kümnendil väljub suur osa neist tõenäoliselt tööjõuturult. Õpetajate järelkasvu tagamine on seetõttu selge prioriteet, kuna just nendest sõltub suuresti hariduse kvaliteet.

Kvalifitseeritud ja pädevate õpetajate leidmiseks on omakorda oluline haridusasutuste juhtimise tase, kuna tulevikku vaatav, avatud ja arengut toetav töökeskkond loob eeldused motiveeritud õpetajate leidmiseks. Samas on haridusasutuste juhtide tänane palgatase pigem madal ega motiveeri valdkonna tippjuhte. Seega tuleb Kose vallas panustada juhtimiskvaliteedi tõstmisele, mis hõlmab m.h ka senisega võrreldes kõrgema palga võimaldamist juhtidele. Teisalt juba hetkel on haridusjuhtide töötasud vallale suur kulu, mistõttu kõrgemaid tasusid on võimalik tagada haridusasutuste juhtimist (osaliselt) konsolideerides ja tööd ümber korraldades.

### **4. Mitmekesine õpikeskkond ja õppijast ning ühiskonna arenguvajadustest lähtuv õpe vajab täiendavat ressursi.**

Investeeringud õpikeskkonda ja vahenditesse, õpetajate palga kasv, täiendavate tugispetsialistide palkamine, haridusasutuste juhtide tugevam motiveerimine ning haridusuuenduste toetamine toovad kaasa surve haridusvaldkonna kulude kasvuks, mis on suuresti kohaliku omavalitsuse kanda. Ühiskonna ootustest lähtuv õpe tähendab suuremat sidusust tööandjatega (aga ka kutseharidusega). Kuna kulude järjepidev kasvatamine pole jätkusuutlik, on Kose valla puhul asjakohane esialgu edukalt ellu viia haridusasutuste tugiprotsesside (nt toitlustus, haldus, hooldus ning tugiteenused) tsentraliseerimise protsessid. Valdkonna sisulise arengu tugevam toetamine eeldab tugiprotsesside optimeerimise kõrval ka taristu jm asutuste sisese töökorralduse kohendamist kulusäästlikumaks.

### **5. Gümnaasiumihariduse korraldus on muutumas.**

Koolivõrgu kujundamisel on riigi poliitika suund keskhariduses liikuda senisest enam riigigümnaasiumite suunas ja sidustada neid senisest enam kutseharidusega. Kuidas see täpselt hakkab toimuma ja millised saavad nii vormilt kui sisult olema regionaalsed hariduskeskused, ei ole praegu veel selge. Poliitikadokumentides puudub info selle kohta, et munitsipaalgümnaasiumite pidamise õigus omavalitsustelt ära võetaks, suund on nende koomaletõmbamisele koostöös riigiga.

Ühest küljest võib eeldada, et riigi strateegia on riigigümnaasiumite loomisega saavutada olukord, kus munitsipaalgümnaasiumite õpilased „hääletavad jalgadega“, valides kohaliku gümnaasiumi asemel riigigümnaasiumi, millest tekib omavalitsustele surve oma gümnaasiumiastme sulgemiseks.

Teisest on viimasel ajal ministeeriumi poolt välja öeldud, et 10 aasta perspektiivis peaks keskharidus olema tervikuna riigi tasandi vastutada, ja seda plaanitakse saavutada vastava seadusemuudatusega.

Kose Gümnaasiumi puhul tuleb arvestada, et gümnaasiumiosa sulgemine ei vähenda automaatselt taristukulusid, küll aga annab võimaluse põhikooliõpilaste ruumikitsikuse vähendamiseks.

**Lisaks hariduspoliitika pikaajsetele suundumustele on mõjuteguriks ka jooksvad riigipoolsed ümberkorraldused.**

Vastavalt põhikooli- ja gümnaasiumiseaduse muudatusele (jõustub alates 09.2025) on omavalitsus kohustatud tagama võimalused põhihariduse omandamiseks mittestatsionaarses õppes 18-aastasele või vanemale omavalitsuses registreeritud elukohaga isikule, kes ei ole põhiharidust omandanud (§6) või siis vajab lisaõppe aastat (§ 50).

Seoses muudatusega võivad Kose vallale kaasneda täiendavad kulud vastava õppe korraldamiseks juhul, kui sellise vajadusega õpilasi on. Lisaõppe korraldamine eeldab kuni 1,5 õpetaja ametikoha jagu (1120 õppetundi) koormust ehk kuni 50 000 eurot aastas täielikult individuaalset lähenemist vajava juhtumi (õpilase) kohta. Õppekorralduse ühildamise võimaluste olemasolul muu juba toimiva õppega vähem.

## 2 VÕIMALIKUD MUUDATUSED HARIDUSKORRALDUSES

### 2.1 Alternatiivid

Võttes arvesse pikaajalisi demograafilisi trende ja **eriti valla finantspositsiooni**, on ka Kose vallas lähiaastatel sarnaselt mitmete teiste omavalitsustega Eesti erinevates piirkondades vajadus kaaluda ning ka ellu viia erinevaid muudatusprojekte, sh vaadata üle ka haridusvõrk ja -korraldus.

Kõiki töös välja pakutud muudatusi ei ole võimalik ega ka mõistlik koheselt ja üheaegselt ellu viia. Ühelt poolt põhjustavad muudatused vastuseisu nii kogukonnas kui eelduslikult ka poliitilisel tasandil, teisalt on mitmel juhul vajalik täiendav detailsem analüüs koos laiapõhjalise aruteluga. Sellest tulenevalt on otstarbekas muudatusprojektidega edasi liikuda samm-sammult. Muudatused, mille elluviimine on nii sihtgruppide kui ka otsustajate jaoks lihtsam, tuleks ellu viia esimesel võimalusel. **Selgelt tuleb teadvustada, et iga edasi lükatud otsus on kumuleeruva finantsmõjuga, s.o nt otsus lükata kärbe kolmeks aastaks edasi toob kaasa kolmekordse mõju.**

Üldjoontes võib muudatusprojektid jagada 1+3 kategooriasse:

1. 0-alternatiiv ehk praeguse olukorra jätkumine.
2. Peenhäälestamine ehk korralduslike muudatuste tegemine.
3. Mõõdukas muudatus ehk teatavad ümberkorraldused haridusvõrgus, sh asutuste/astmete sulgemine.
4. Radikaalne muudatus ehk põhimõttelised ümberkorraldused haridusvõrgus.

#### **Peenhäälestamine**

Korralduslikud muudatused hõlmavad ennekõike üksikute asutuste juhtimiskorralduse muutmist ja neil ei ole olulist finantsmõju. Ühise juhtimise alla on võimalik viia Oru lasteaed ja põhikool ning jagada Kose-Uuemõisa Lasteaed-Algkool Kose asutuste vahel.

#### **Mõõdukas muudatus**

Eelnevale lisaks hõlmab mõõdukas muudatus ümberkorraldusi haridusvõrgus, nt Ardu Kooli reorganiseerimist 6-klassiliseks või Kose-Uuemõisas kooliosa sulgemist.

#### **Radikaalne muudatus**

Muudatus sisaldab eelnevale lisaks:

- Gümnaasiumiastme sulgemist Kose Gümnaasiumis
- Valla haridusasutuste juhtimise täieliku ümberkorraldamist, kus moodustatakse kaks haridusasutust – Kose Valla Kool ja Kose Valla Lasteaed

Järgmistes alapeatükkides on kõiki muudatusi detailsemalt käsitletud.

## 2.2 Haridusasutuste ühine juhtimine

Juhtimismudelite konsolideerimisel kasutatakse kohalike omavalitsuste puhul peamiselt kahte varianti:

- **Keskne tasandipõhine juhtimine** – omavalitsuses on üks peamine haridusasutus, millel on õpipaigad/tegevuskohad väiksemates keskustes. Lahendus on võimalik ka selliselt, et keskselt on eraldi korraldatud alusharidus ning üldharidus, kuna nii on võimalik tagada piisav tähelepanu ka koolieelsetele lasteasutustele. Variant on sobilik keskus-tagamaa tüüpi omavalitsuste puhul, seda rakendatakse nt Põltsamaa vallas. Samas rakendatakse seda ka teistsugustes omavalitsustes, nt Viimsi, Kiili ja Põltsamaa vallas on kõik lasteaiad ühendatud ühe juhtimise alla ja üheks asutuseks. Seega võib kesksel mudeli rakendada ka osaliselt (nt ainult lasteaedade puhul).
- **Piirkondlik juhtimine** – omavalitsuse erinevates piirkondades on haridusteenus korraldatud kohalike lasteaed-koolide (ühendasutus) poolt. Variant on sobilik nn võrgustikupõhiste omavalitsuste puhul, kus ei ole ühte suuremat keskust kuid samas on piirkondades piisavalt suur laste ja õpilaste arv ja/või kus vahemaad piirkondade vahel on suured. Kose vallas on selline mudel kasutuses Ardu ja Kose-Uuemõisas.

Kose valla lasteaedades käib kokku ligi 600 last, koolides (sh gümnaasiumiaste) on õpilasi kokku u 1100. Asutuste suurused on tugevalt varieeruvad – Kose Lasteaias käib enam kui pool lasteaialastest, Kose Gümnaasiumis õpib  $\frac{3}{4}$  õpilastest. Piirkondades on osa asutusi ühendatud (Ardu, Kose-Uuemõisa), osa ühendamata (Oru). **Kokkuvõtvalt puudub läbiv süsteemsus ning on suhteliselt palju ka juhtimisega seonduvaid ametikohti (direktorid ja õppejuhid/õppealajuhid) – kokku 15,5 ametikohta.** Kokku on juhtide tööjõukulu lasteaedades u 200 000 ja koolides u 300 000 eurot aastas. Koolide puhul tähendab see seda, et riigi panus katab juhtimiskuludest vaid kolmandiku, ülejäänud summa peab vald omalt poolt juurde lisama.

Kose valla haridusasutuste juhtide töötasud on võrrelduna õpetajate töötasudega (alammäär aastal 2024. oli 1820 eurot kuus) ning konkurentsituatsiooniga vähemalt Harju maakonnas pigem tagasihoidlikumal poolel. Asutuste juhtide brutopalgad (täistöökoht) jäävad vahemikku:

- Alushariduse asutuste juhid 1950–2700 eurot kuus
- Alushariduse õppejuhid 1950–2000 eurot kuus
- Üldhariduse asutuste juhid 2400–3000 eurot kuus
- Üldhariduse õppejuhid 1950 eurot kuus

Asutuste juhtidega läbiviidud intervjuudes esitati sõltuvalt kohast ideoloogilist toetust nii keskse kui ka piirkondliku mudeli variandile. Teisalt läbivaks meelsuseks oli, et parim lahendus on süsteemi säilimine olemasoleval kujul.

**Kose vallas piirkondliku mudeli rakendamine** tähendaks sisuliselt ainult ühte muudatust - Oru osas minnakse sarnaselt Ardule ja Kose-Uuemõisale üle lasteaed-kool mudelile.

**Kose vallas tasandipõhisemudeli rakendamine** tähendab juhtimise konsolideerimist moodustades kaks haridusasutust:

- 1 kool (Kose kõrval õpipaigad Oru, Ardu, Kose-Uuemõisa)
- 1 lasteaed (Kose (2) kõrval Oru, Ardu, Kose-Uuemõisa, Ravila, Habaja)

Alaalternatiividena on võimalikud ka erinevad osalised/ segunenud mudeli lahendused valikust:

- Ardu Kool iseseisva asutusena lõpetab tegevuse - Ardu Kool muudetakse Kose Gümnaasiumi õpipaigaks, lasteaiaosa läheb Kose Lasteaia koosseisu
- Kose-Uuemõisa Lasteaed-Kool iseseisva asutusena lõpetab tegevuse -kooliosa muudetakse Kose Gümnaasiumi õpipaigaks, lasteaiaosa läheb Kose Lasteaia koosseisu
- Oru Põhikool muudetakse Kose Gümnaasiumi õpipaigaks või Oru Lasteaed läheb Kose Lasteaia koosseisu

Muudatuste elluviimist on soovitatav alustada lasteaedade juhtimise ümberkorraldamisest. Kose valla viies lasteaias on praegu kokku 33 rühma ning 6,25 juhi ametikohta palgafondiga 209 tuhat eurot aastas.

Juhtimise (asutuste) konsolideerimise plussidena võib välja tuua järgneva:

- Loob eeldused juhtimise strateegilisemaks muutmiseks ning juhtimise kvaliteedi tõstmiseks.
- Suureneb sünergia praegu eraldiseisvate asutuste vahel (võimalus jagada õpetajaid, erinevaid ressursse jne).
- Tekib võimalus maksta juhtidele kõrgemat palka ning leida vajadusel motiveeritud uusi juhte.

Juhtimise (asutuste) konsolideerimise miinustena võib välja tuua järgneva:

- Kogukondade nn „oma näo“ kaotamine
- Kaob traditsiooniline ja harjumuspärane hariduskorraldus
- Juhtimise kaugenemine

Konsolideerimisega kaasnevad ka võimalikud ohud (läbipõlemine, vastuseis muudatustele, haridusasutuste „oma näo“ kaotamine jms).

Seetõttu tuleb muudatused hoolikalt läbi kaaluda ja arutada. Valla poliitilise tasandi otsus on, kas eelis-tähtsustada keskset korraldust jätkusuutlikuma hariduskorralduse jõustamiseks või piirkondade autonoomia ja eripära säilitamist. Teisalt on võimalik soovitud muutusi asutustes (kulutõhusam juhtimine) ellu kutsuda ka tugevdades Vallavalitsuse keskset haridusvaldkonna juhtimistasandit - järelevalvet ja suuniste andmist.

**Soovitatav on kaaluda alushariduses tervikuna üle minemist ühele asutuse mudelile** (nt asutus Kose Valla Lasteaed, mille rühmad tegutsevad senistes asukohtades). Vastavaid praktikaid on täna Eestis mitmeid, neist suurim on MLA Viimsi Lasteaiad, kus ühe asutuse koosseisus on 8 lasteaiaamaja, 99 rühma ja u 800 last. Maaomavalitsustest on ühe asutuse

mudelile veel üle läinud näiteks Põltsamaa, kus on moodustatud asutus Põltsamaa Valla Lasteaed, millel on kokku 6 õppekohta, 26 rühma ja enam kui 400 last.

Kose valla puhul tähendaks selline lahendus (arvestades kuue tegevuskoha olemasolu), et ühe direktori kõrval on vaja vähemalt kahte õppejuhti, personalijuhti ja arendusjuhti. Sellise viieliikmelise juhtmeeskonnaga on võimalik korraldada kogu omavalitsuse koolieelsete lasteasutuste töö. Samas eeldab see 1+2 rühmasüsteemile ülemineku lõpetamist (v.a. erirühmad) ning rühmaõpetajate üldise töökultuuri muutust ennast ja meeskonda juhtivaks.

Praegu on juhi keskmine töötasu 2080 eurot kuus. Juhtkonna keskmise tasuga 2600 eurot kuus oleks juhtimiskulud samaväärsed tänasega, olemasoleva tasemega 40 tuhande euro võrra madalamad). Asutuste vahelised vahemaad ei ole samas väga suured. Asendustöötaja palgavahendid on lasteaedadele juba täna eelarvetes eraldatud. Suuremat tuge võib vaja minna asutuselt Kose Haldus kehvast olukorrahoonete halduse korraldamisel (et majandusjuhtimine ei võtaks ära juhtkonna tööaega). Võimalik on ressursside optimaalsem kasutus töökorralduse muudatuste näol ning oluliselt väheneb „paberi tootmine“.

**Juhtimise konsolideerimine sel moel ei anna kohest otsest olulist rahalist säästu. Tegevuse eesmärk peaks olema eelduste loomine parimaks ressursside kasutamiseks (raha, inimesed, taristu, vahendid) ning ühtlase õppe- ja tegevuskvaliteedi tagamiseks.**

**Kogu valda hõlmava üldharidusasutuse moodustamine eeldatavalt lähiajal aktuaalne ei ole, kuid see võib olla suund keskpikas perspektiivis.**

Kose valla puhul tähendaks selline lahendus (arvestades nelja tegevuskoha ja gümnaasiumiastme olemasolu ning õpilaste arvu), et ühe direktori kõrval on vaja vähemalt nelja õppejuhti. Sellise kuni kuueliikmelise juhtmeeskonnaga on võimalik korraldada kogu omavalitsuse üldhariduskoolide töö (kõikides asutustes on vajalik püsiv juhtmeeskonna liikme kohalolu).

Praegu on juhi keskmine töötasu 2190 eurot kuus. Juhtkonna keskmise tasuga 2600 eurot kuus oleks juhtimiskulud võrreldes tänasega u 50 tuhat eurot madalamad (olemasoleva tasemega 60 tuhande euro võrra madalamad).

**Väiksemate muudatuste (Oru asutuste ühendamine, Ardu või Kose-Uuemõisa liitmine Kose asutustega) on eraldivõetuna suhteliselt väheolulise majandusliku mõjuga (sõltuvalt tuleviku töökorraldusest üksikotsustena suurusjärgus maksimaalselt kuni 15 tuhat eurot aastas.**

Juhtimiskorralduse muutuse mõju teenuse kättesaadavusele puudub, tegutsema jäävad kõik olemasolevad lasteaedade ja koolide tegevuskohad. Kinnisvara osas on küsimus Kose-Uuemõisa piirkonna tulevikulahenduses (kas lasteaed ja kool jätkavad füüsiliselt samas hoones).

Personali arvu ja kulude osas on olemas potentsiaal vähenemiseks.

**Juhtimise konsolideerimise mõjud:**

- Teenuse kättesaadavus ja kinnisvara kasutus ei muutu, kuna lasteaia- ja koolikohad jäävad kättesaadavaks tänastes asukohtades.
- Personali osas tekib suurem paindlikkus, võimalus kompetentse jagada jne, mis loob eeldused ühtlase kvaliteedi tagamiseks.
- Valla vaates väheneb hallatavate asutuste arv, edaspidiseid ümberkorraldusi on haridusvõrgu osas vajadusel lihtsam teha.
- Kogukonna vaates võib eelduslikult tekkida vastuseis, kuna lõhutakse traditsiooniline hariduskorraldus, mis võib kaasa tuua ebakindluse kasvu jms.

### 2.3 Õppe korraldus III kooliastmes

Seoses väikeste sünnipõlvkondadega kerkib järjest enam küsimus põhikooli pidamise otstarbekusest Ardu piirkonnas. Õppeaastal 24/25 on Ardu Koolis 83 õpilast. Maalise põhikooli vaates on praegu tegemist pigem keskmisest väiksema suurusega asutusega. Ardu piirkonna demograafiline koosseis on vanemapoolsem kui valla teistes piirkondades, ka sündimuskordaja on madalamal tasemel ning olulist sisserännet ei toimu ega pole ka vähemalt lähimas perspektiivis ette näha.

Samuti on olemasolev põhikooliõpilaste rändemuster Ardu piirkonnas suunatud osalt väljapoole piirkonda – kolmandik õpilastest liigub Kosele. Kohalikus koolis õpib siiski u 60-65% piirkonna põhikooliõpilastest (eelmisel õppeaastal 69 last 110-st) – 41 õpilast käis kooli väljapoole piirkonda.

Juba olemasolevad ja ka prognoositavad tuleviku sünnipõlvkonnad Ardu piirkonnas jäävad 7–10 lapse vahele. Kui ka 2/3 neist asuvad tulevikus õppima Ardu Koolis, ei küüni õpilaste arv üle 60, mida on 9-klassilise kooli pidamiseks vähe.

Ka õpilaskoha maksumus Ardu Koolis (u 310-340 eurot kuus) on juba praegu (2024. aastal) oluliselt kõrgem kui valla muudes koolides (190 eurot kuus) või väljaspool valda (rakendub 102 eurot kuus).

Soovitav kaaluda täpsemalt järgmisi alternatiive:

1. Jätkamine olemasoleval moel – samas 9-klassilise kooli kestlikkuse tagamiseks (õpilaste arvu säilitamine olemasoleval tasemel) on vaja jõuda olukorrani, kus sisuliselt kõik piirkonna lapsed tulevad õppima kodukoha kooli.
2. Kooli reorganiseerimine 6-klassiliseks (3. astmes toimub 38% põhikooli ainetundide mahust), III astme õpe on tagatud Kosel.
3. Kooli tegevuse lõpetamine (koolikohad on teoreetiliselt tagatud Kosel, kuid hetkel ruumitingimused puuduvad).

Rahaline mõju vallaeelarvele sõltub valitud alternatiivist (Tabel 7).

Tabel 7. Võimalik rahaline mõju Ardu Kooli reorganiseerimisest

	6-klassiline kool		Tegevuse lõpetamine	
<i>Ümberjagatav toetusfond õpetajate palgakuludeks</i>	38%	93 000	100%	246 000
Vallaeelarve õpetajate tööjõukulu	38%	37 000	100%	98 000
Vallaeelarve juhtimiskulu	ei muutu	0	100%	51 000
Vallaeelarve muud töötasud	kuni 15%	21 000	100%	138 000
Vallaeelarve majandamiskulu	kuni 15%	20 000	100%	130 000
<b>Kokku</b>		<b>78 000</b>		<b>417 000</b>

Reorganiseerimisel 6-klassiliseks kooliks on 2024. aasta eelarve mahtude alusel võimalik ümber jagada u 93 tuhat eurot toetusfondi eraldise õpetajate tööjõukulu. Mõju tööjõu- ja majandamiskulude kahanemisele vallaeelarves on kuni 78 tuhat eurot ja õpetajate tööjõukulu osas (hetkel enamakstud võrreldes toetusfondi eraldisega) sõltub eelkõige Kosel uute klassikomplektide moodustamise vajadusest või selle puudumisest.

Kooli tegevuse lõpetamise majanduslik mõju vallaeelarvele sõltub paljuski koolihoone tulevikust (sh võimla ja noortekeskus), aga samuti ka õpilaste edasistest koolivalikutest (Kosel uute klassikomplektide moodustamise vajadusest või selle puudumisest). Maksimalne muutus on suurusjärgus 420 tuhat eurot aastas eeldab hoone kasutusest välja jäämist ja lammutamist. Sellele lisandub u 246 tuhande euro ulatuses toetusfondi eraldise ümberjagamine. III astme või asutuse kadumisel vajab lahendamist ja lisaraha ka piirkonna koolitranspordi korraldus.

**Soovitav on kooli tulevikuvalikute teema tõstatada moel, mis toetab kohaliku kooli eelistamist ja väldib täiendavat asutuse tuleviku ebaselgusest lähtuvat koolivaliku mustri muutust.**

Geograafiliselt on Ardu piirkond vallas kõige kaugemal keskusest (ajalis-ruumiline vahemaa) ning kõige madalama asustustihedusega. Teenuse kättesaadavus eriti valla äärealadel elavatele peredele väheneks olulisel määral. Teisalt toimub juba hetkel olulises mahus õpilasränne Kosele niikuinii. Kuid paraku ei ole Eesti maapiirkondades senimaani olnud positiivseid näiteid, kus kooliastme sulgemisega ei oleks kaasnenud ka täiendav õpilaste lahkumine (alles jäävatest astmetest).

Sulgemisel kaoks piirkonnast oluline kogukonda ühendav teenus. Kooli sulgemisel kaoks ka ligi 20 koha jagu töökohti, III astme sulgemisel 4-5 töökohta (peamiselt õpetajate töökohad).

Oru kooli III kooliastme õpilaste arv on piisav ja piirkond demograafiliselt kestlik, mistõttu III astme sulgemist (eriti arvestades ruumipuudust Kosel) põhjust kaaluda ei ole. Kose-Uuemõisas on olemas demograafiline potentsiaal samaväärse 9-klassilise kooli avamiseks, kuid lisanduvad ülalpidamiskulud ja investeringuvajadus on Kose valla jaoks ülejõu käivad väljakutsed.

## 2.4 Gümnaasiumiastme pidamine

Kose Gümnaasiumis õpib õppeaastal 24/25 kokku 123 gümnasisti. Gümnasistide arv on jäänud 100–120 kanti juba viimased kümme aastat. Kose valla registreeringuga gümnasistide

osakaal on moodustanud 85%-90% õpilastest, väljaspool valda käib gümnaasiumides u kolmandik kõikidest valla gümnaasistidest.

Geograafilisest aspektist perspektiivi Kose Gümnaasiumi gümnaasiumiosa õpilaste arvu kasvuks ei ole. Demograafilisest vaates pole aga järgneval 15 aastal ette näha ka nõudluse kahanemist vaid pigem kasvu. Kose valla gümnaasiumieas noorte arv ületab eeldatavalt kuni 2040. aastani üldjuhul 300 noore piiri (gümnaasiumiharidust omandab keskmiselt 62% valla vastavast vanusrühmast). Ehk arvestades haridusrände mustrit gümnaasiumiastmes, on 100-150 õpilasega gümnaasiumiosa pidamine Kosel järgnevat 15 aastal võimalik.

Riigi poolt eraldatav palgatoetus ei kata täna gümnaasiumiõpetajate töjõukulusid küll täiel määral, kuid vahe ei ole suur. Töjõukulu 2024. aastal oli 322 tuhat eurot, sellest 293 tuhat eurot on riigipoolne toetusfondi eraldis ja 29 tuhat eurot valla rahastus. Viimane oleks ka otsene mõõdetav jooksvate kulude kokkuhoiu maht.

Muud gümnaasiumiastme pidamisega seotud majandamis- ja töjõukulud ei ole paraku ka kooli eelarves eristatavad. Teisalt gümnaasiumiõpilased moodustavad 15% Kose Gümnaasiumi õpilastest. Püstitades eeldused, et gümnaasiumiastmete tegevuse lõpetamine tooks endaga kaasa:

- Kokkuhoiu mahus 10% kooli vallaelarveliselt personalilt ehk 40-80 tuhat eurot aastas (sõltub kuidas arvestada tugikeskuse HEV kulu).
- Kokkuhoiu mahus 10% kooli vallaelarveliselt tegevuskuludelt ehk u 50 tuhat eurot aastas.
- Kokkuhoiu gümnaasiumiõpetajate palgalt u 30 tuhat eurot aastas.
- Võimaldaks ilma lisainvesteeringuteta lahendada põhikooliõpilaste arvukuse tipuaastate ruumikitsikuse (hetkel on Kose-Uuemõisa on kavandatud investeerida vähemalt 2 miljonit eurot koolikohtade loomiseks).

**Kokkuvõtvalt saab rääkida gümnaasiumiastme pidamise kuni 150 tuhande euro suurusest püsivast rahalisest mõjust ja vähemalt 2 miljoni euro suurusest investeeringukulude mõjust Kose valla eelarvele.**

Lisanduvate noorte koolituskulude suurus sõltub, kas valitakse riigigümnaasium või mõni munitsipaalkool (sel juhul u 1200 eurot õpilane aastas). Lisaks vajaduspõhised sotsiaaltoetused.

Senimaani, kuni vald leiab rahalised vahendid ning on valmis tagama riikliku õppekava täitmiseks vajalike kvalifitseeritud õpetajate olemasolu, turvalisuse, tervisekaitse ja õppekava nõuetele vastava õppekeskkonna olemasolu, võimalused õpilase arengu toetamiseks ning kooli võimekuse pakkuda lisaks kohustuslikele õppeainetele ka valikõppeaineid gümnaasiumi riiklikus õppekavas sätestatud nõuete kohaselt, on ka gümnaasiumi pidamine võimalik.

Arvestades tänast võimalikku kokkuhoidu suhtena Kose valla hariduskulude kogumahtu ja gümnaasiumi olulisust kogukonnale, on gümnaasiumiastme pidamine veel järgnevatel aastatel pigem **valla põhimõtteline poliitiline valik**, kuigi siiski osaliselt ka majanduslik küsimus. Samas tuleb ka teadvustada, et tegemist on teenusega, mida omavalitsusel ei ole kohustust osutada ja mille osutamine on seotud täiendavate kuludega. Teisalt on gümnaasiumiastme olemasolul koolile ja vallale tervikuna kaasnevaid kvalitatiivseid ja sotsiaalmajanduslike hüvesid (mh noorte suurem osalus kohalikus kultuuri- ja spordielus).

Gümnaasiumihariduse korralduse seisukohalt on käimas ka riikliku tasandi protsessid. Haridus- ja Teadusministeerium on väljendanud, et 10 aasta perspektiivis on kavas keskharidus Eestis riigi tasandile viia. Teisalt on plaan alles seaduse väljatöötamise kavatsuse koostamise etapis, mis valmib eeldatavalt kevadel 2025. Keskhariduse riigistamise elluviimine eeldab seejärel riigikogu otsust. Sellise kavatsuse üle on arutletud juba enam kui kümnend, kuid senini otsuseid sündinud ei ole.

Teisalt on ministeerium saatnud Ida-Harju omavalitsustele päringu nägemuse kujundamiseks piirkonna gümnaasiumivõrgu tulevikust. Nii üldises kui ka Kose valla vaates tuleb nentida, et geograafiliselt on Ida-Harjumaal on kolm peamist liikumiskoridori, mis suunduvad Tallinna:

- Tallinn-Tartu mnt (Rae vald, Kose vald)
- Piibe mnt (Jõelähtme vald, Anija vald)
- Tallinn-Narva mnt (Maardu linn, Jõelähtme vald, Kuusalu vald, Loksas linn, Lääne-Viru maakonna omavalitsused)

Ringliikluse osakaal regioonis tagapool Tallinna ringteed on marginaalne - omavalitsuskeskused Kose alev, Kehra linn ning Kuusalu alev paiknevad üksteisest 10-20 km kaugusel. Kehra suund on lisaks Piibe maanteele ühendatud ka raudteetranspordiga (Tallinn-Tapa raudtee) – ehk liikumisvõimalused Tallinna kesklinna on kõige lihtsamad ja vähem ajakulukad. Kose ja Kuusalu omavad mõlemad märkimisväärset geograafilist tagamaad, mis on paraku pigem hõredalt asustatud.

Kiili ja Raasiku valla ning Jõelähtme valla ja Maardu linna noortel on piisavad õppimisvõimalused ja pigem hea ligipääs Tallinna linna koolidele või riigigümnaasiumidele Jüris ja Viimsis,

Seega Ida-Harju piirkonnas ei ole võimalik rajada üht riigigümnaasiumi kolme omavalitsuse peale (Kose, Anija, Kuusalu). Eeldatavalt ei muuda ka bussitranspordi korraldamine ringliiklusena olukorda (nt riigigümnaasiumi avamine Kehras). Kuusalu ja Kose võiks tulevikus olla mõne riigigümnaasiumi filiaalid. Oluliselt üle 100 õpilase ei tule nendesse siiski ka tulevikus.

**Seega lähiperspektiivis ei saa Kose gümnaasiumiastme sulgemist siiski pidada otstarbekas ja realistlikuks – selleks puudub poliitiline tahe ja hädavajadus ning soovitav on ära oodata riigi keskhariduse reformi sisu ja lahenduste selgimine.**

## 2.5 Kokkuvõtvad sõnumid

### Haridusteenuste nõudlus ja selle mõju haridusvõrgule

1. Lasteaiakohtade vajadus Kose vallas püsib veel olemasoleval kõrgel tasemel järgnevat kolm aastat, samas on „tipuolukord“ juba käes ning enne käesoleva kümnendi lõppu on oodata nõudluse vähenemist. Lasteaiaaegade arv hakkab kahanema kõigis valla piirkondades sõltumata stsenaariumist.
2. Koolikohtade vajadus valla keskuse piirkonnas Kosel/Kose-Uuemõisas saavutab tipu 2030-ndate alguses, kui võrreldes olemasolevaga on juurde vaja 80-150 koolikohta. Samas sõltub nõudluse kasv sisserändest, ilma selleta võib kasv jääda ka 80-st väiksemaks. Kokkuvõttes on põhikooli kohtade tagamine Kose/Kose-Uuemõisa piirkonnas valla haridusvõrgu üks suuremaid väljakutseid.
3. Oru piirkonnas ei ole ei lasteaia- ega ka koolikohtade osas kasvu ette näha, samas on õpilaste arv piisav põhikooli pidamiseks.
4. Demograafiline olukord ja prognoos näitab, et haridusvõrgu kokkutõmbamine võiks Kose vallas vähemalt lähimas perspektiivis puudutada vaid Ardu piirkonda, kus küsimuseks on eelkõige põhikooli jätkusuutlikkus, aga ka taristu otstarbekus.
5. Ardu piirkonnas tuleks haridusreformi kavandada koos muude teenuste korralduse ümberkujundamisega - konsultantide soovitus on liikuda ühe kaasaegse ja kompaktse kool-kogukonnakeskuse suunas (nt 6 klassiline kool, koos lasteaiaühmaga, raamatukogu jt avalike teenustega). Lähimas vaates on otstarbekas kaaluda erinevate kohalike teenuste koondamist koolihoonesse (nt raamatukogu).
6. Gümnaasiumihariduse osas on otstarbekas ära oodata riigi poolne nägemus keskkooli korraldamise tuleviku osa. Demograafiline prognoos näitab, et tänases mahus või suurem nõudlus jääb gümnaasiumi osas kehtima järgnevat 15 aastaks. Samas pole kohapealsele gümnaasiumile valla asukohast tulenevalt ka häid alternatiive.

### Haridustaristu olukord ja finantseerimine

1. Valla haridustaristu vajab kaasajastamist, täies mahus kaasaegseid hooneid sisuliselt ei ole. Eelkõige on väljakutseks amortiseerunud lasteaiahooned (Kose aleviku lasteaiahoone (Pikk 30), lasteaiahoone Ravilas).
2. Tänapäevase finantspositsiooni juures puudub valla võimekus kaasaegse haridustaristu jaoks vajalikke investeeringuid teha. Seega tuleb äärmiselt tõsiselt vaadata üle valla sisemised võimalused kulusid optimeerida.
3. Analüüsides toetusfondi eraldist Kose vallale (eraldis peaks võimaldama katta õpetajate, tugispetsialistide ja juhtide töötasu) on näha, et Kose vald peab vastavaid kulusid arvestatavas osas täiendavalt finantseerima oma eelarvest. Kokku finantseerib vald oma eelarvest täiendavalt vastavat tööjõukulu 2024. a näitel u 630 tuhande euroga aastas, mis on valla jaoks märkimisväärne täiendav koormus.

4. Teatud määral on määral (u 100 000 eurot aastas) on võimalik kokkuhoidu saavutada haridusasutuste juhtimist konsolideerides ja/või Ardu Koolis kolmanda kooliastme sulgemisest (samuti kuni 100 000 eurot aastas). Samas näitab kohamaksumus, et valla suuremates koolideks võiks olla ruumi kulude kokkuhoiuks ka oluliselt suuremas mahus, mis eeldab vastavate haridusasutuse kulude sisest ülevaatamist.

### **Juhtimise korraldus ja võimalikud alternatiivid**

1. Kose vallal tasub kaaluda asutuste juhtimise konsolideerimist. Tulenevalt tänasest olukorrast ja erinevatest näidetest Eesti teistes piirkondades, on konsultantide soovitus esmajoones mõelda alushariduse konsolideerimise peale. Võimalik lahendus on kogu alushariduse konsolideerimine asutusse Kose Lasteaed.
2. Üldhariduse juhtimise osas on mitmeid alalternatiive. Radikaalseim variant on liikuda ühe vallaülese kooli poole (teistest saaks õpipaigad). „Pehmem“ variant on liita Kose Gümnaasiumiga Ardu ja Kose-Uuemõisa kooliosad.
3. Oru piirkonna puhul on üheks võimaluseks liita kohapealne lasteaed ja kool üheks asutuseks. Loomulikult saab jätkata ka tänasel kujul, kuigi pidades silmas asutuste suuruseid ja sisulist integreeritust ei tohiks ka ühisasutuse moodustamise võimalust kaalumata jätta.
4. Eelnevalt kirjeldatud muudatustega kaasneb rahalise vaate kõrval nii plusse kui ka miinuseid. Ühelt poolt loob konsolideerimine eeldused juhtimise strateegilisemaks muutmiseks, sünergia suurendamiseks (võimalus jagada õpetajaid, erinevaid ressursse jne). Samuti tekib võimalus maksta juhtidele kõrgemat palka ning leida vajadusel motiveeritud uusi juhte. Konsolideerimise miinustena võib välja tuua hirmu kogukondade nn „oma näo“ kaotamise ees, samuti kaob traditsiooniline ja harjumuspärane hariduskorraldus.

### **Õpetajate kvalifikatsioon**

1. Õpetajate järelkasv ja kvalifikatsioon on sarnaselt paljudele teistele Eesti piirkondadele väljakutseks Kose valla koolides, sh valla suurimas koolis Kose Gümnaasiumis.
2. Viimase 7-10 aasta jooksul on kvalifitseeritud põhikooliõpetajate osakaal järjepidevalt vähenenud, see on väiksem kui 70%. Kuna kvalifikatsioon mõjutab otseselt hariduse kvaliteeti ning on ka oluline indikaator, on tegu sisuliselt strateegilise küsimusega.
3. Kose Gümnaasium on astunud mitmeid samme (nt praktikabaasiks olemine), et õpetajate järelkasvu toetada. Oluline on selgete sihtide seadmine, kuidas aasta-aastalt kvalifitseeritud õpetajate osakaalu tõsta.

# VALDKONDLIK ANALÜÜS

Detailsem valdkondlik analüüs on koostatud ja esitatud eraldiseisvate osadena.

Osa 1. Rahvastik

Osa 2. Alus- ja üldharidus

Osa 3. Töötajad

Osa 4. Finantseerimine ja kinnisvara

Osa 5. Küsitlus

Osa 6. Praktikad teistes omavalitsustes