



# Kose valla haridusvõrgu analüüs

## Osa 3. Töötajad – õpetajad ja tugispetsialistid



Kaasrahastanud  
Euroopa Liit



Eesti  
tuleviku heaks

# Sisukord

1. Haridusasutuste töötajad
2. Lasteaedade õpetajad
3. Üldhariduskoolide õpetajad
4. Tugispetsialistid

# Andmed ja metoodika

Analüütilises ülevaates on esitatud andmed lasteaedade ja koolide töötajate arvu ning õpetajate ja tugispetsialistide vanusjaotuse, kvalifikatsiooni jm kohta.

Kuna andmed on kogutud erinevatel meetoditel ja ajahetkel, võib sarnastes andmetes esineda mõningaid varieeruvusi:

- Eesti Hariduse Infosüsteemi andmebaasi (portaali haridussilm.ee väljund) õppeaastate 2009/2010 kuni 2023/2024 kohta (andmed fikseeritakse infosüsteemis 10. novembri seisuga).
- Kose Vallavalitsusele edastatud päring asutuste töökohtade koosseisu ning tugispetsialistide olemasolevate ametikohtade, täidetud ametikohtade ja hinnangulise tegeliku ametikohtade vajaduse kohta (suvi 2024).

# Mõjutegurid

- Aasta 2024 oli Kose vallas töökorralduse vaates suurte muutuste aasta, kui moodustati kaks uut hallatavat asutust, mis mõjutavad ka valla haridusasutuste senist töökorraldust.
- Hallatavasse asutusse „Kose Haldus“ konsolideeriti varem teiste allasutuste (sh haridusasutuste) koosseisus olnud hoolduse ja remondi ning toitlustamisega seotud personal.
- Hallatavasse asutusse „Kose Sotsiaal- ja Hariduse Tugiteenuste Keskus“ koondati mh haridusvaldkonna tugispetsialistid.
- Eelnevast tulenevalt on olulisel määral muutunud ka haridusasutuste töötajaskonnaga seonduv, samuti on eelarve ja finantsplaneerimisega seonduv.

# **1. Haridusasutuste töötajad**

# Haridusasutuste töötajad

- Kose valla haridusasutustes on kokku 285,8 ametikohta (neist 15,5 juhtimisega seonduvat), sh 130,4 lasteaedades ja 137 üldhariduskoolides.
- Töötjate arvult suurimad asutused on Kose Gümnaasium (94,3 ametikohta ehk enam kui 2/3 üldhariduskoolide töötajatest) ning Kose Lasteaed (70,1 ametikohta ehk veidi enam kui pool alusharidusasutuste töötajatest).
- Keskmise brutopalk valla lasteaedades oli 2024. aasta eelarve 1395 eurot, üldhariduskoolides 1940 eurot ning Kose Sotsiaal- ja Hariduse Tugiteenuste Keskus 1916 eurot.
- Haridusasutuste tööjõukulud kokku oli 2024. a eelarve u 7,7 miljonit eurot, sh u 2,9 miljonit eurot lasteaedades, 4,3 koolides ning 0,5 tugikeskuses.

# Ametikohtade arv ja tööjõukulu asutustes (2024)

Asutus	Ametikohtade arv	Tööjõukulu	Keskmine brutopalk kuus
Ardu Kool (lasteaed)	11,8	255 000	1 346
Kose Lasteaed	70,1	1 608 000	1 429
Kose-Uuemõisa LK (lasteaed)	22,1	476 000	1 340
Oru Lasteaed	26,4	582 000	1 373
<b>Lasteaiad kokku</b>	<b>130,4</b>	<b>2 921 000</b>	<b>1 395</b>
Ardu Kool (kool)	15,0	488 000	2 026
Kose Gümnaasium	94,3	2 895 000	1 912
Kose-Uuemõisa LK (kool)	6,8	217 000	1 993
Oru Põhikool	20,9	668 000	1 989
<b>Koolid kokku</b>	<b>137,0</b>	<b>4 268 000</b>	<b>1 940</b>
Kose Sotsiaal- ja Hariduse Tugiteenuste Keskus	18,3	564 000	1 916
<b>Kõik kokku</b>	<b>285,8</b>	<b>7 753 000</b>	<b>1 690</b>

# Juhid

Asutus	Ametikoht	Koormus	Brutopalk 2024	Tööjõukulu aastas
Ardu Kool (lasteaed)	Õppejuht	0,5	1 950	16 000
Kose Lasteaed	Direktor	1	2 700	43 000
Kose Lasteaed	Õppejuht	2	2 000	64 000
Kose-Uuemõisa Lasteaed-Kool	Õppejuht	1	1 950	31 000
Oru Lasteaed	Juhataja	1	2 000	32 000
Oru Lasteaed	Õppealajuhataja	0,75	1 950	23 000
<b>Lasteaiad kokku</b>		<b>6,25</b>	<b>2 083</b>	<b>209 000</b>
Ardu Kool	Direktor	1	2 500	40 000
Ardu Kool	Õppealajuhataja	0,5	1 950	16 000
Kose Gümnaasium	Direktor	1	3 000	48 000
Kose Gümnaasium	Õppejuht	3	1 950	94 000
Kose-Uuemõisa Lasteaed-Kool	Direktor	1	2 400	39 000
Oru Põhikool	Direktor	1	2 500	40 000
Oru Põhikool	Õppejuht	0,75	1 950	23 000
<b>Koolid kokku</b>		<b>8,25</b>	<b>2 265</b>	<b>300 000</b>
Tugikeskus	Tugiteenuste keskuse juht	1	2 200	35 000
<b>Kokku</b>		<b>15,5</b>	<b>2 186</b>	<b>544 000</b>

## **2. Lasteaedade õpetajad**

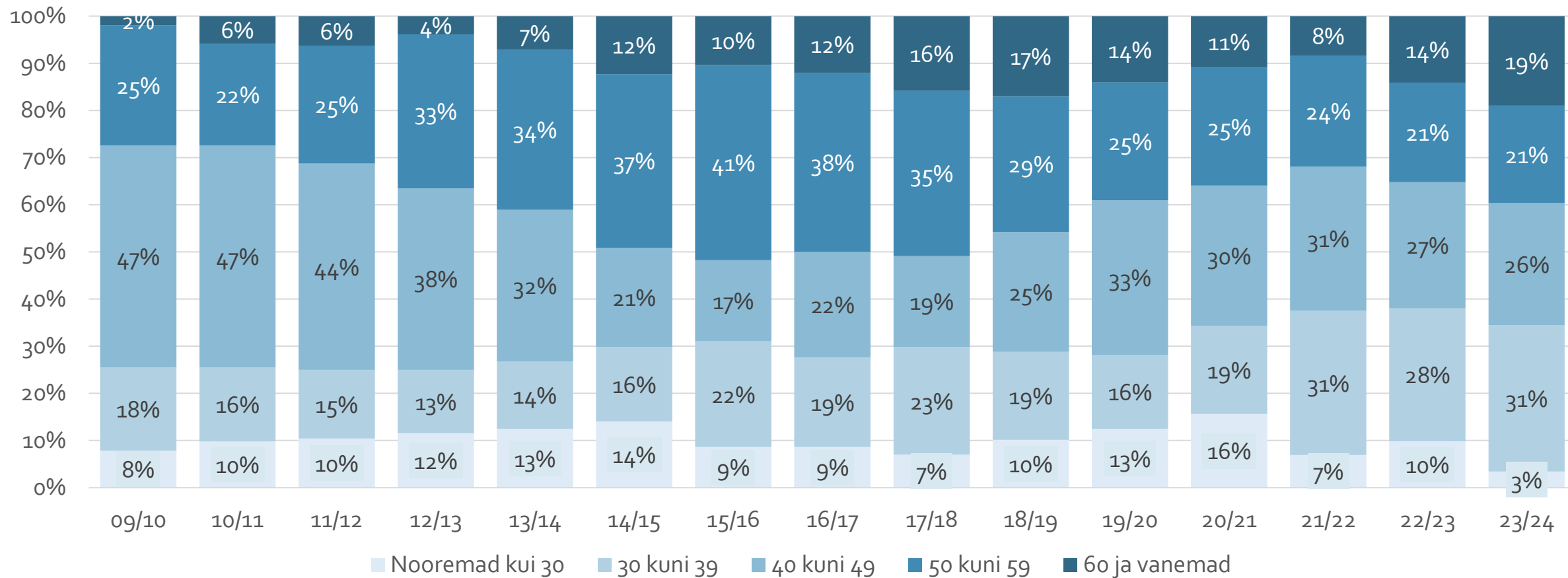
# Lasteaiaõpetajad

- Õppeaastal 23/24 töötas lasteaedades 58 õpetajat. Võrreldes varasemate aastatega on õpetajate arv vähenenud, kuna valla asutustes on toimunud osaline üleminek õppekorralduse süsteemile, kus rühmas on 1 õpetaja
- Kvalifikatsioonile mittevastavate õpetajate osakaal on pikema aja jooksul püsinud u 20% ringis.
- Lasteaia õpetajate vanuskoosseis on enam nooremajoolne, 50-aastaseid või vanemaid õpetajaid on 40%.

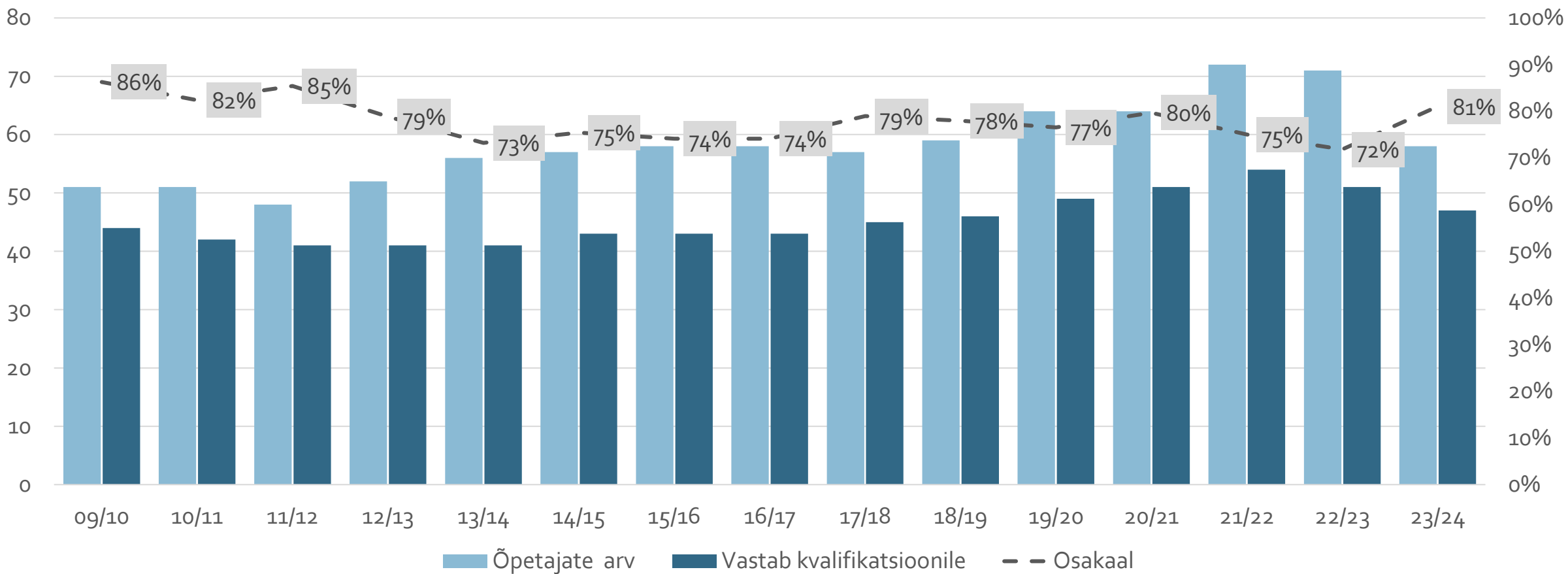
# Rühmad õppesüsteemi lõikes õppeaastal 24/25

- Ardu Lasteaed - 2 rühma 1+2 süsteemil ja 1 rühm 2+1 süsteemil
- Kose Lasteaed – üleminekuga on alustatud – 4 rühma 1+2 süsteemil ja 15 rühma 2+1 süsteemil
- Kose-Uuemõisa Lasteaed-Algkool – kõik 6 rühma on üle läinud 1+2 süsteemile
- Oru Lasteaed - üleminekuga on alustatud – 2 rühma 1+2 süsteemil / 4 rühma 2+1 süsteemil

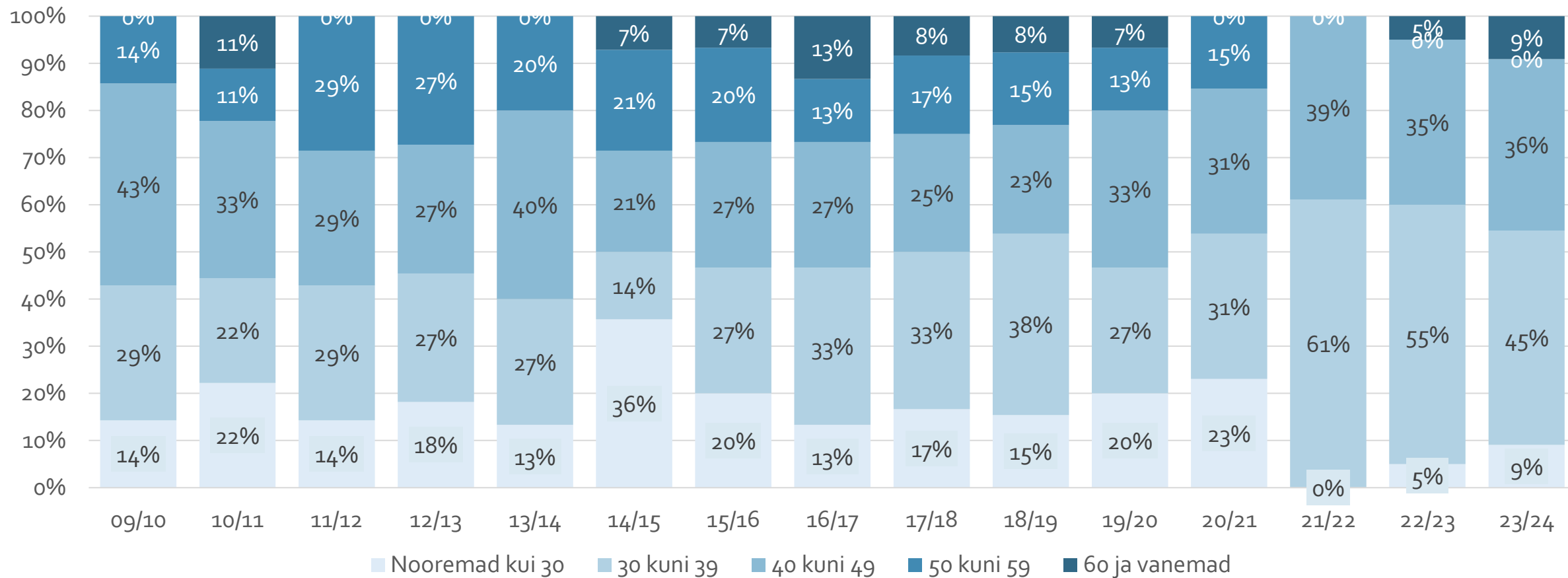
# Lasteaiaõpetajate vanusjaotus



# Kvalifikatsiooniga lasteaiaõpetajad



# Kvalifikatsioonita lasteaiaõpetajate vanusjaotus



### **3. Üldhariduskoolide õpetajad**

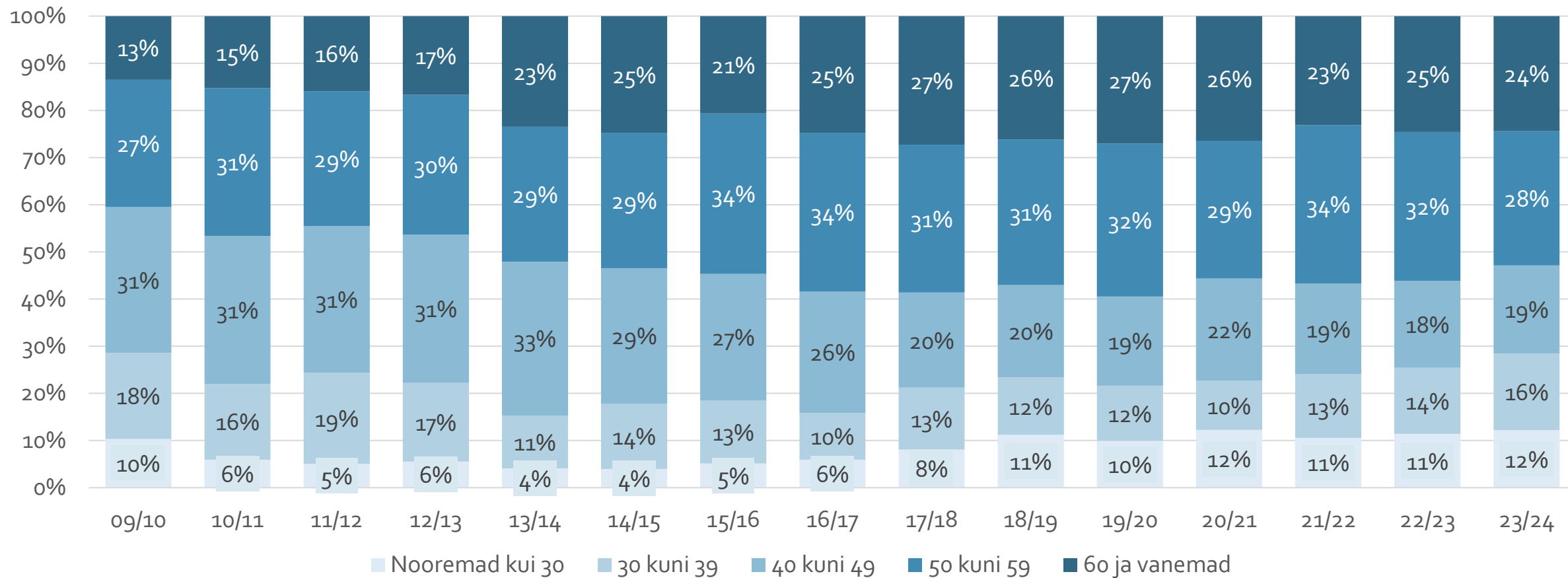
# Kooliõpetajad

- Õppeaastal 23/24 töötas koolides 123 õpetajat, neist 88% oli naised ja 12% mehed.
- Kvalifikatsioonile mittevastavate õpetajate osakaal on aastate jooksul kasvanud ulatudes 31%-ni, veel 7 aastat tagasi oli kvalifikatsioonile mittevastavaid õpetajaid vähem kui 10%.
- Kvalifikatsiooni seisukohast omab mõju Kose Gümnaasiumi tegevus Tartu Ülikooli ja Tallinna Ülikooli õpetajaõppe praktikabaasina (praktiliselt olevad õpetajad ei ole veel kvalifikatsioonile vastavad)
- Kooliõpetajatest 52% on 50-aastased või vanemad, samas on nende osakaal viimase 5 aasta jooksul mõnevõrra vähenenud (oli 59%).

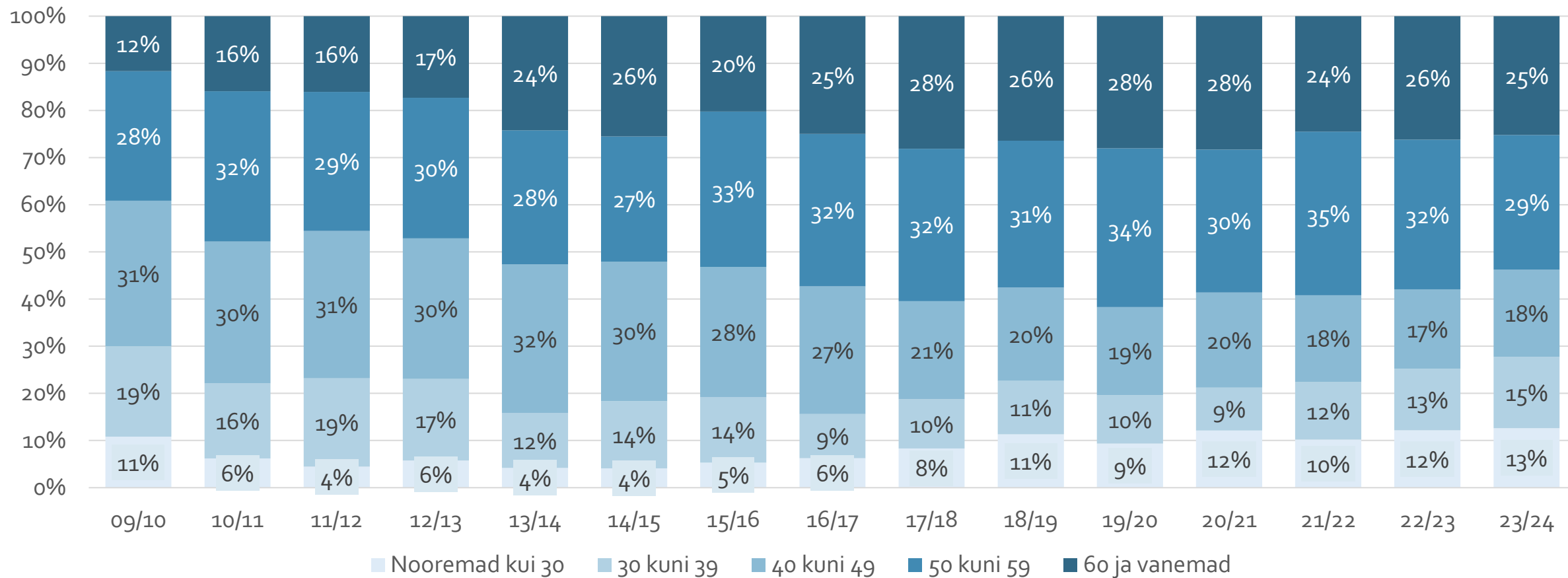
# Õpetajate arv, sooline jaotus ja kvalifikatsioon

Õppeaasta	Mehed	Naised	Kokku	Naiste osakaal	Kvalifikatsioonita meesõpetajad	Kvalifikatsioonita naisõpetajad
09/10	17	109	126	87%	5	10
10/11	18	100	118	85%	4	5
11/12	18	101	119	85%	8	9
12/13	15	93	108	86%	5	8
13/14	11	87	98	89%	5	12
14/15	11	90	101	89%	3	5
15/16	12	85	97	88%	4	7
16/17	16	85	101	84%	4	8
17/18	12	87	99	88%	4	14
18/19	13	94	107	88%	4	19
19/20	15	96	111	86%	8	20
20/21	14	92	106	87%	6	24
21/22	15	89	104	86%	5	20
22/23	14	100	114	88%	5	28
23/24	15	108	123	88%	4	34

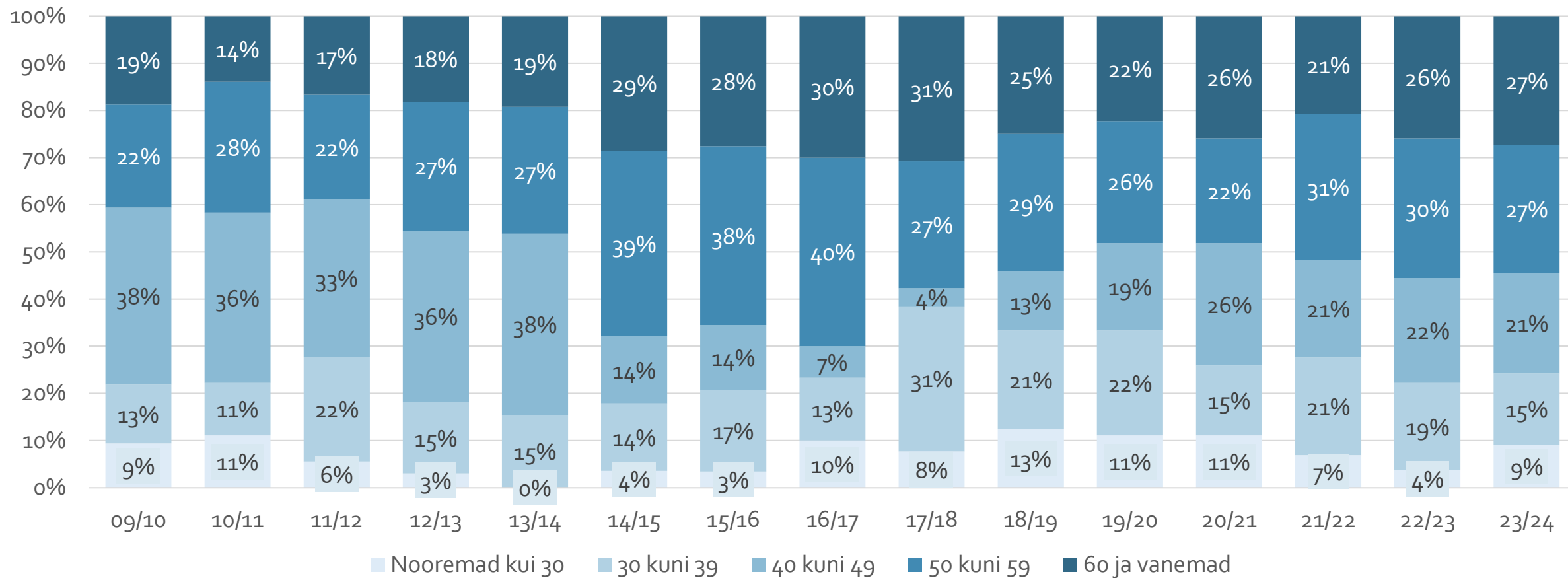
# Kooliõpetajate vanusjaotus



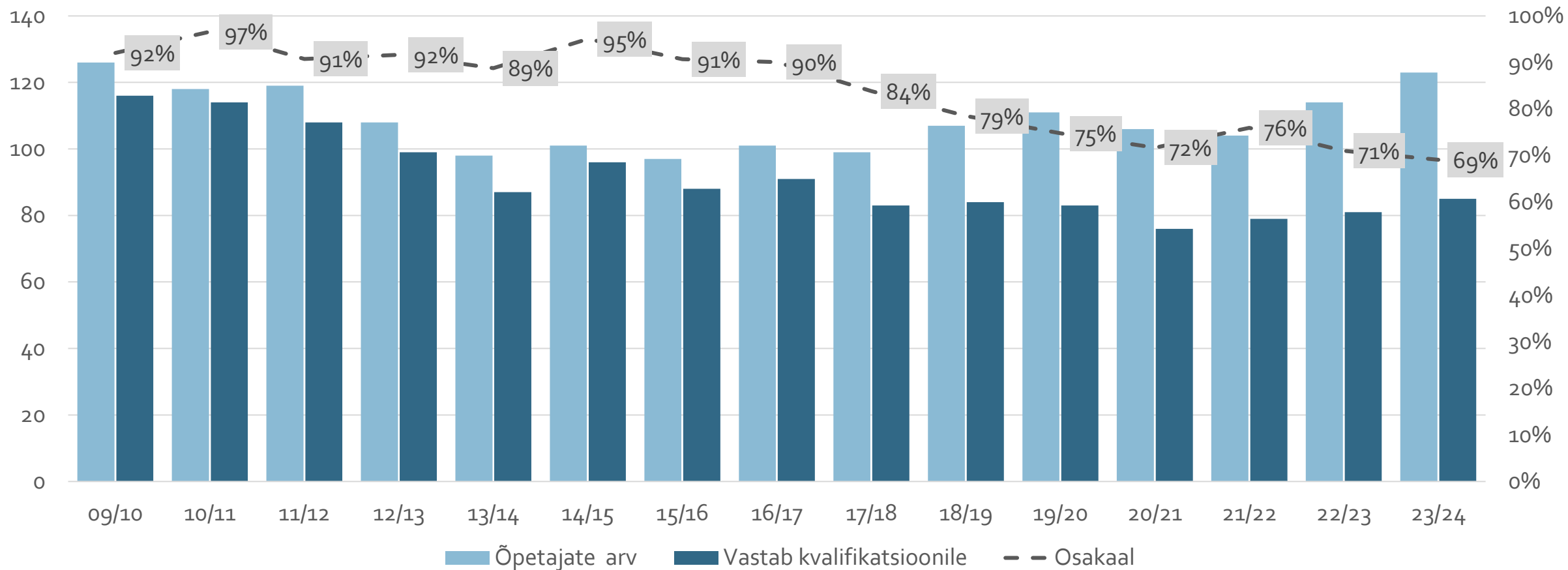
# Põhikooliõpetajate vanusjaotus



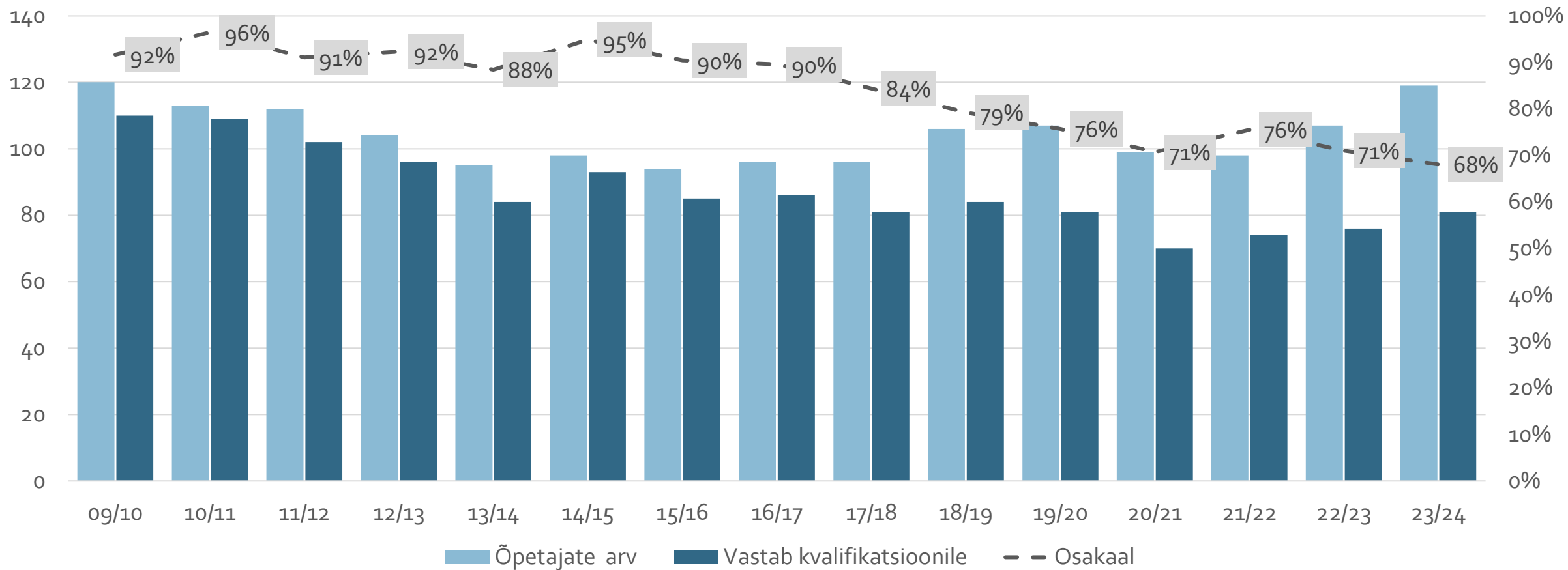
# Gümnaasiumiõpetajate vanusjaotus



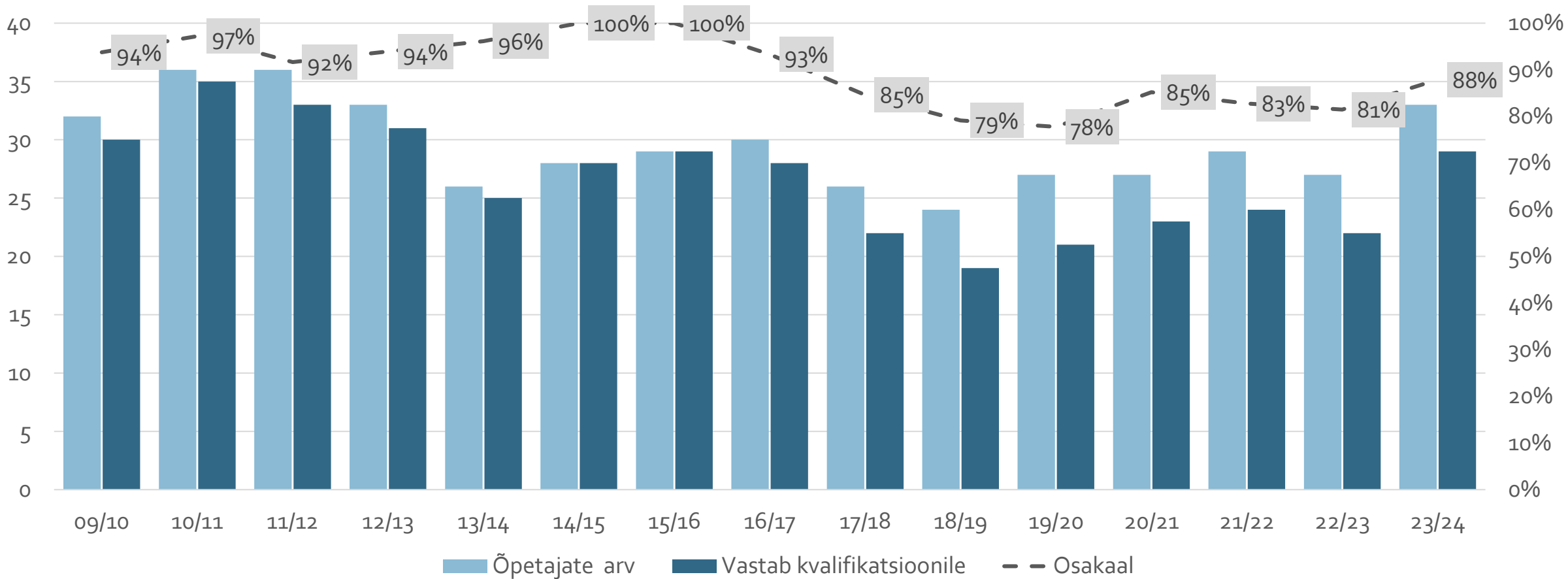
# Kvalifikatsiooniga kooliõpetajad



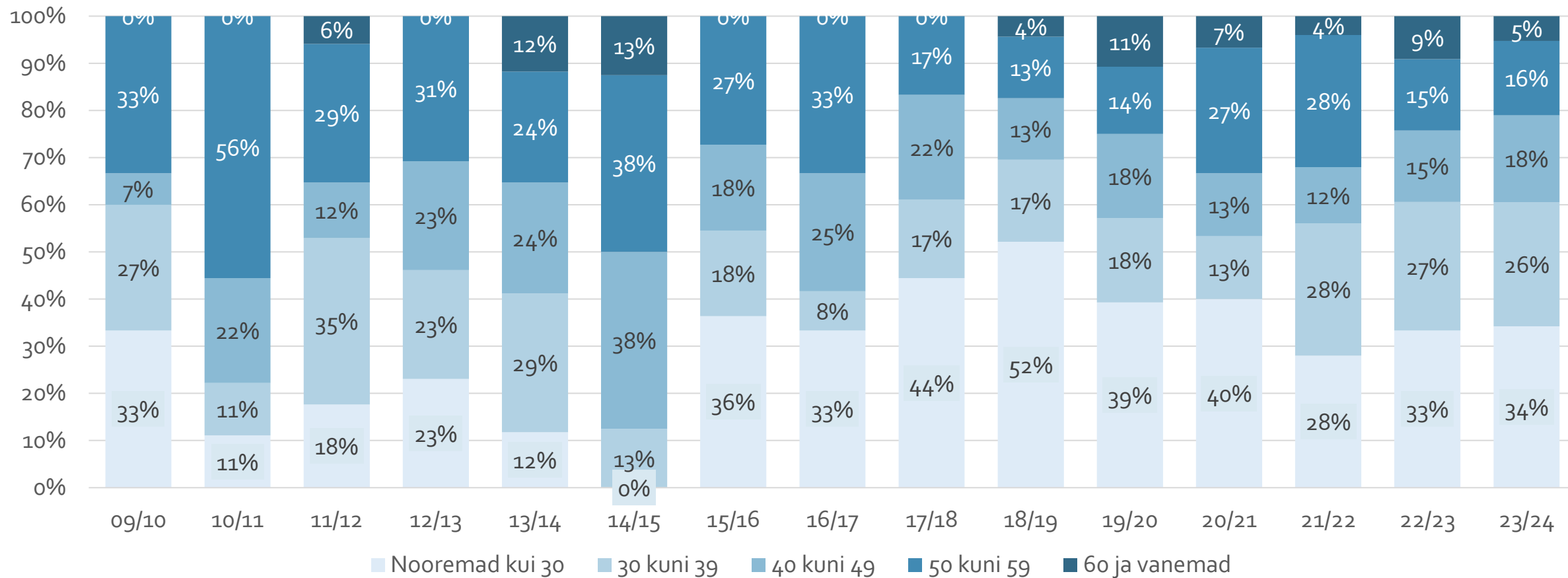
# Kvalifikatsiooniga põhikooliõpetajad



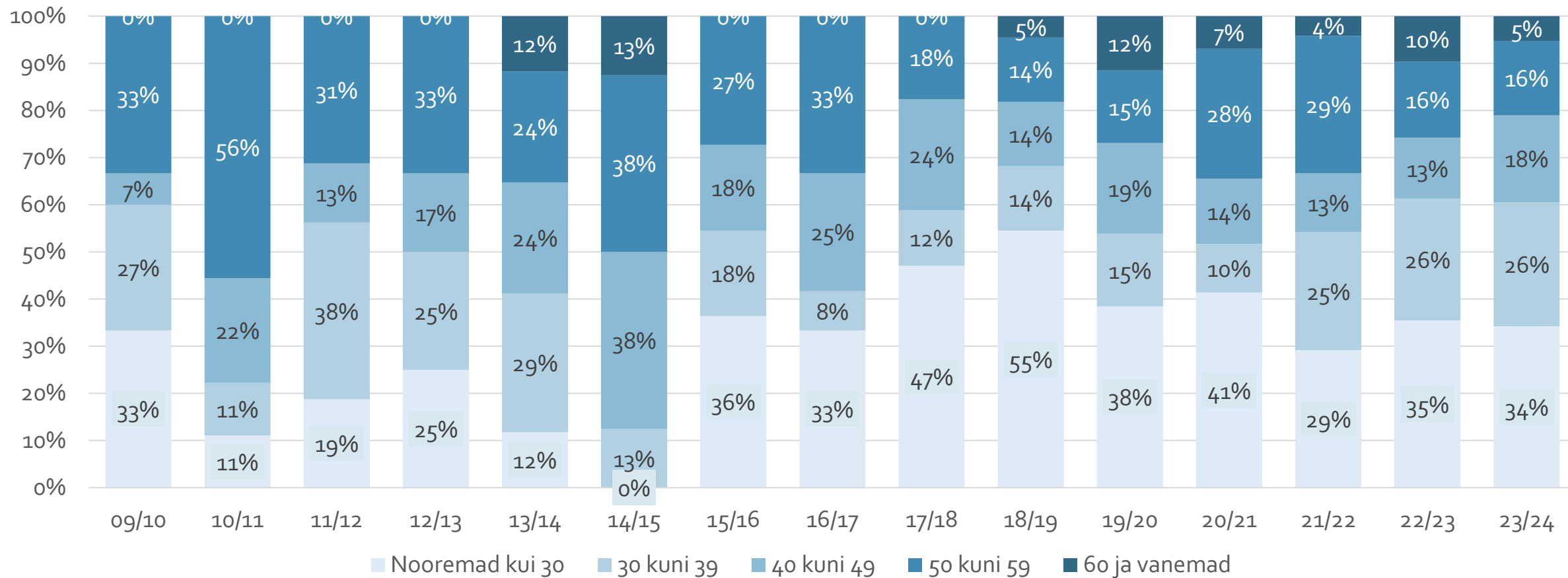
# Kvalifikatsiooniga gümnaasiumiõpetajad



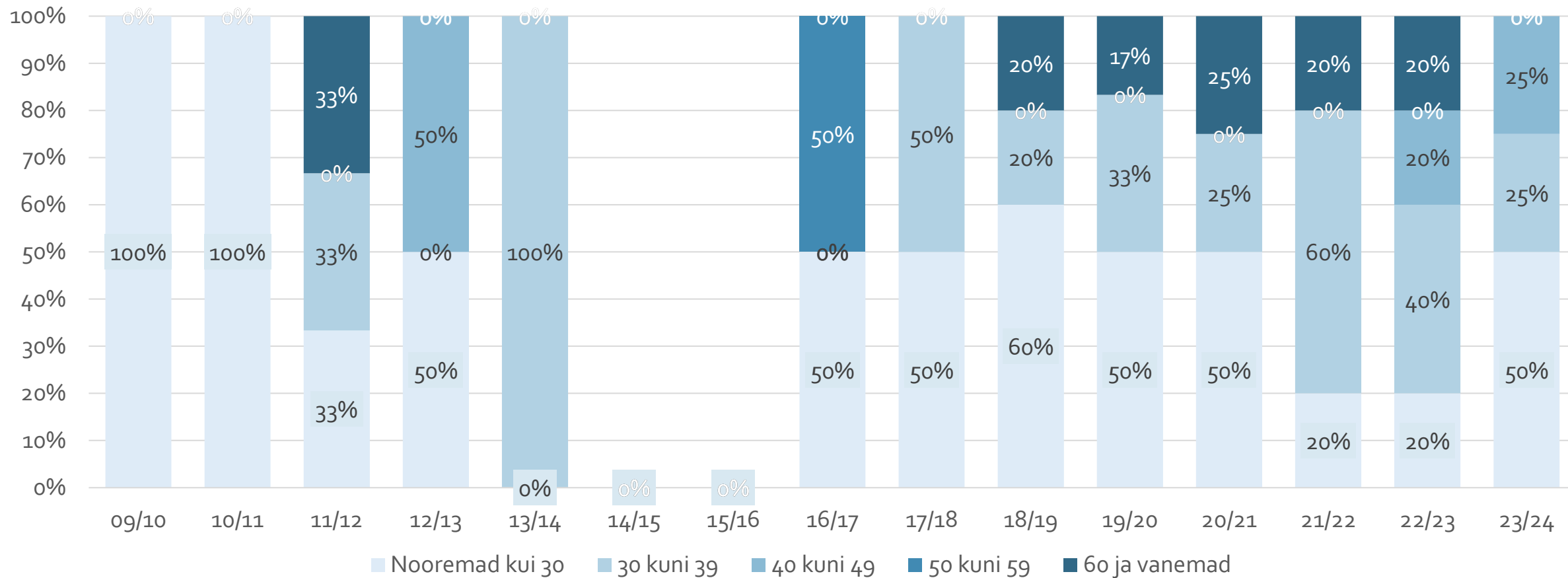
# Kvalifikatsioonita kooliõpetajate vanusjaotus



# Kvalifikatsioonita põhikooliõpetajate vanusjaotus



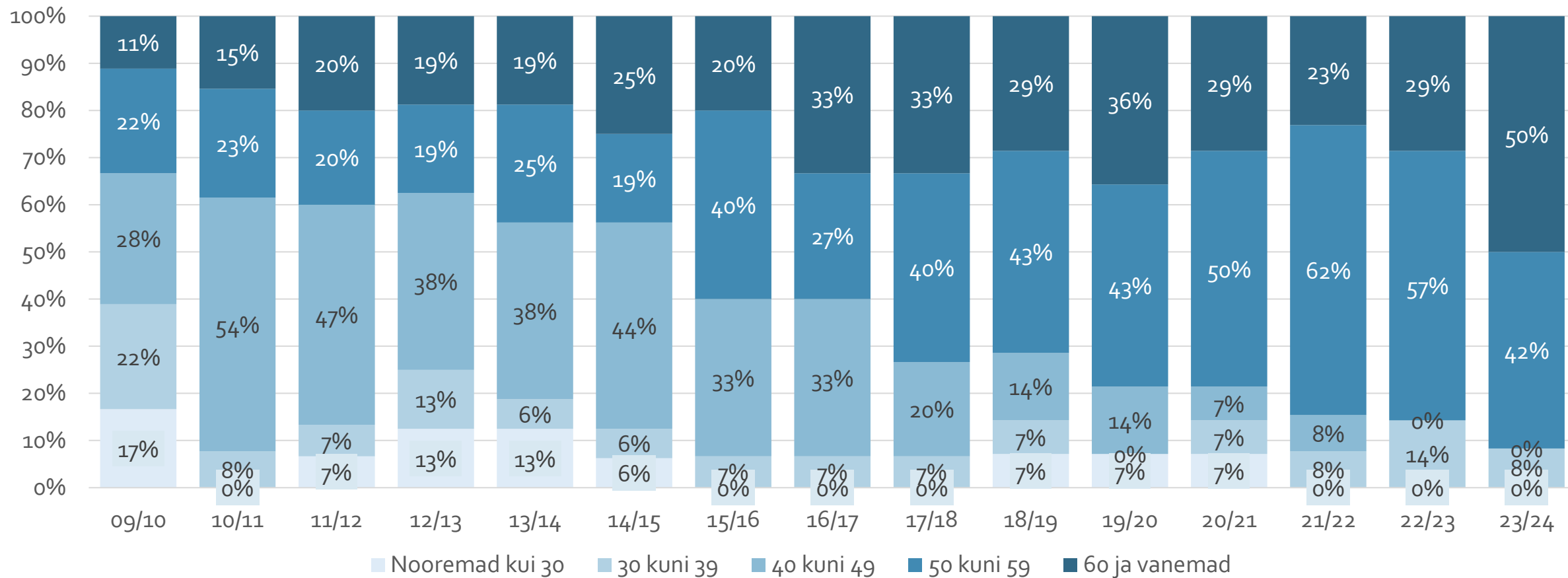
# Kvalifikatsioonita gümnaasiumiõpetajate vanusjaotus



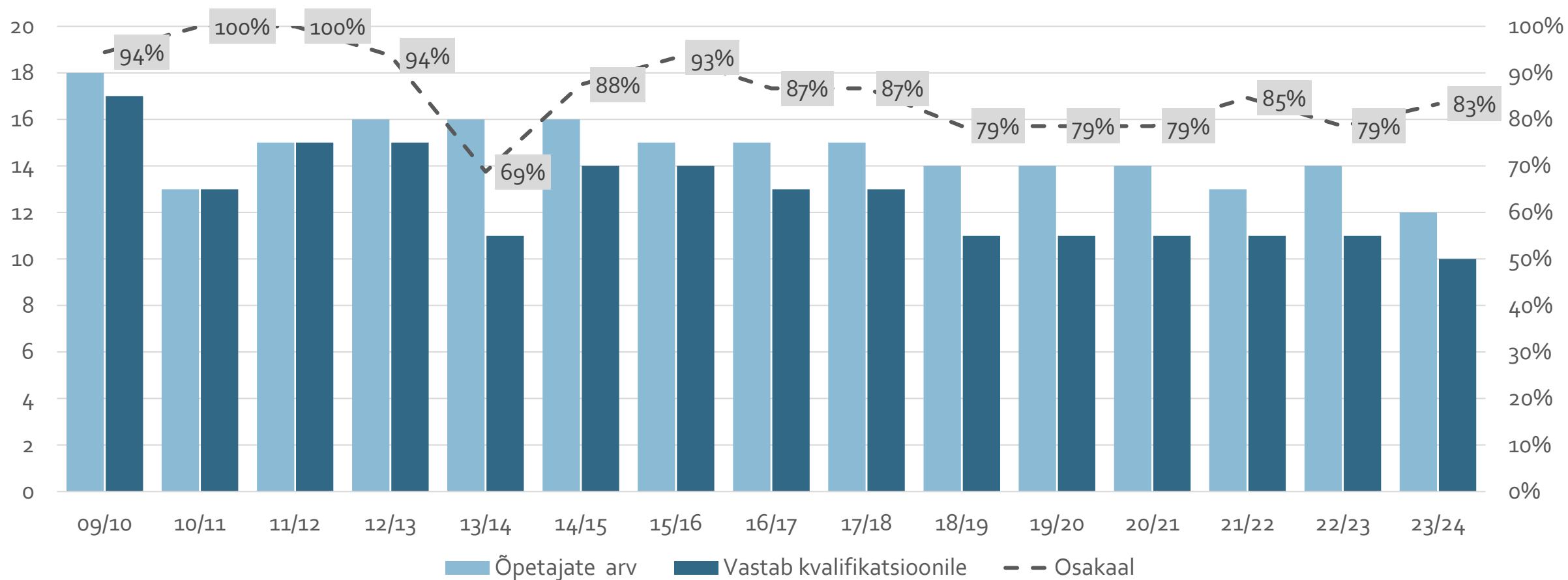
# Õpetajad haridusasutustes

- Haridusasutuste lõikes võib kvalifikatsiooni ja vanusjaotuse osas välja tuua järgmised erisused:
  - 92% Ardu Kooli õpetajatest on 50 aastased ja vanemad, samas on kvalifikatsioonile vastavus valla keskmisega võrreldes parem (83% vs 69%)
  - Kose Gümnaasiumis on kvalifikatsioonile vastavate õpetajate osakaal kiiresti langenud, iga kolmas õpetaja on kvalifikatsioonile mittevastav
  - Kose-Uuemõisa Lasteaed-Kooli õpetajad vastavad kõik kvalifikatsioonile (samas on seal ka vaid 3 klassi).
  - Oru Põhikooli õpetajad on keskmisega võrreldes nooremad, kui samas ei vasta ligi 1/3 neist kvalifikatsioonile.

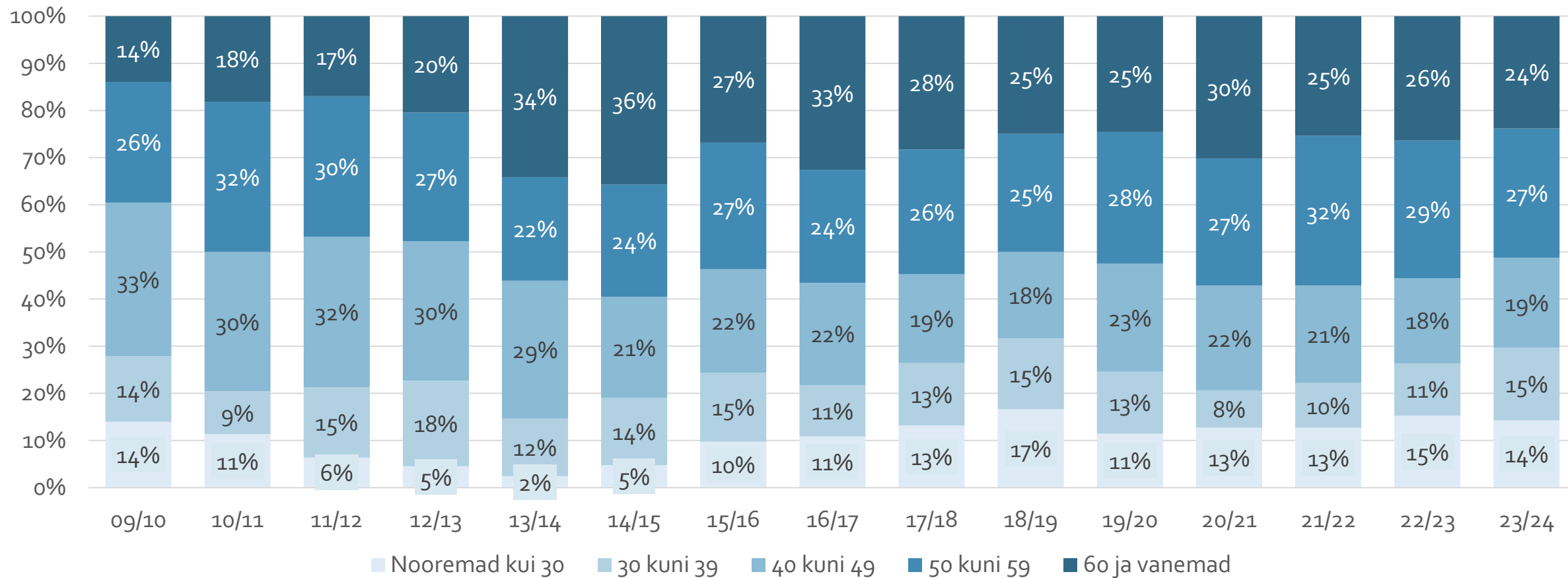
# Ardu Kooli õpetajate vanusjaotus



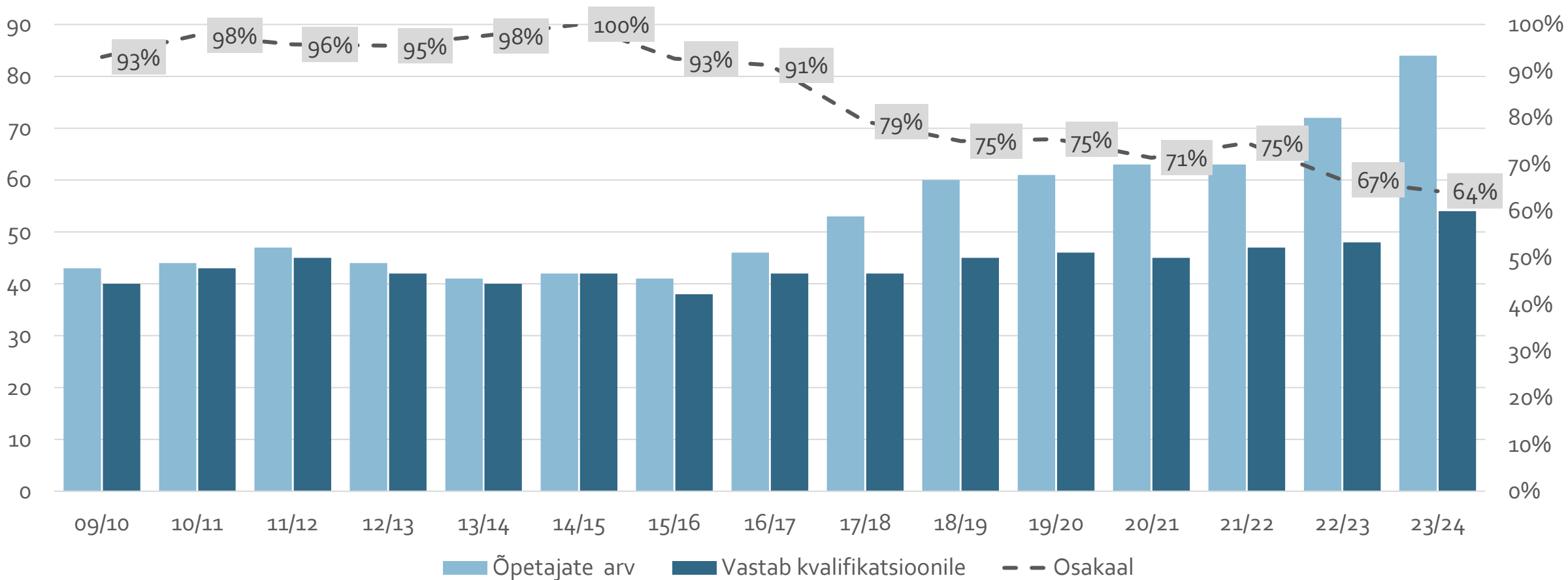
# Ardu Kooli õpetajate kvalifikatsioon



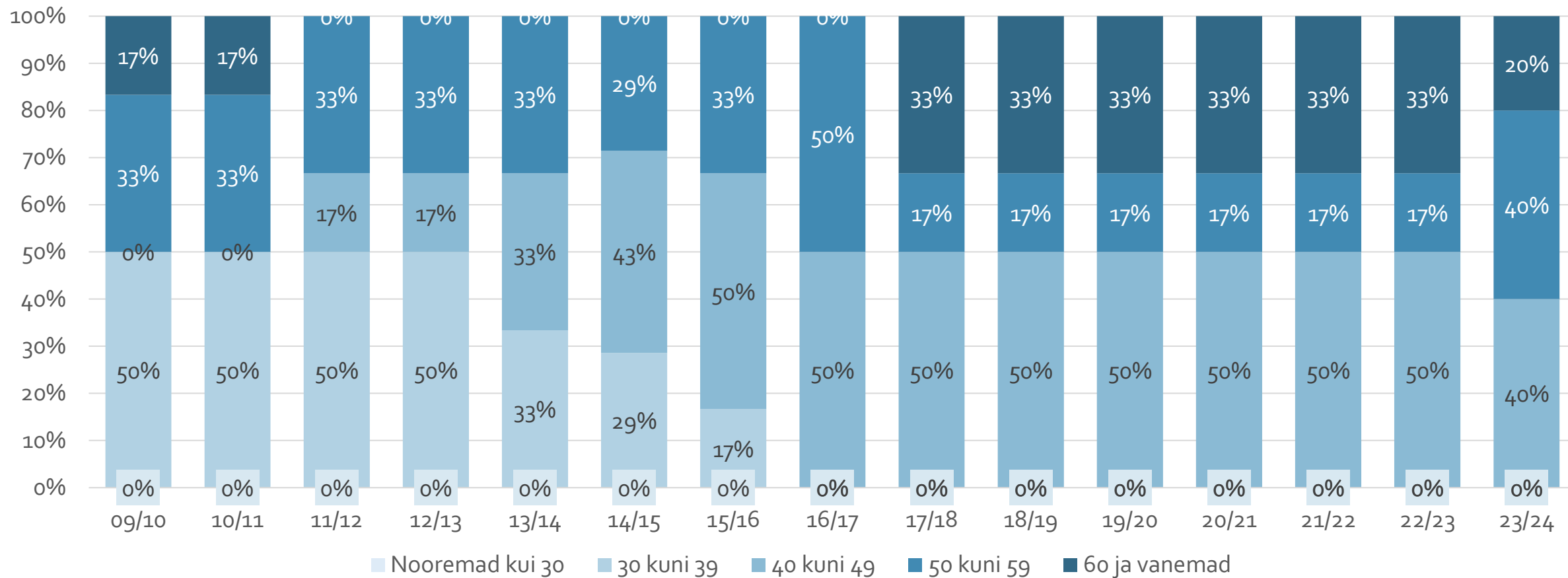
# Kose Gümnaasiumi õpetajate vanusjaotus (põhikool)



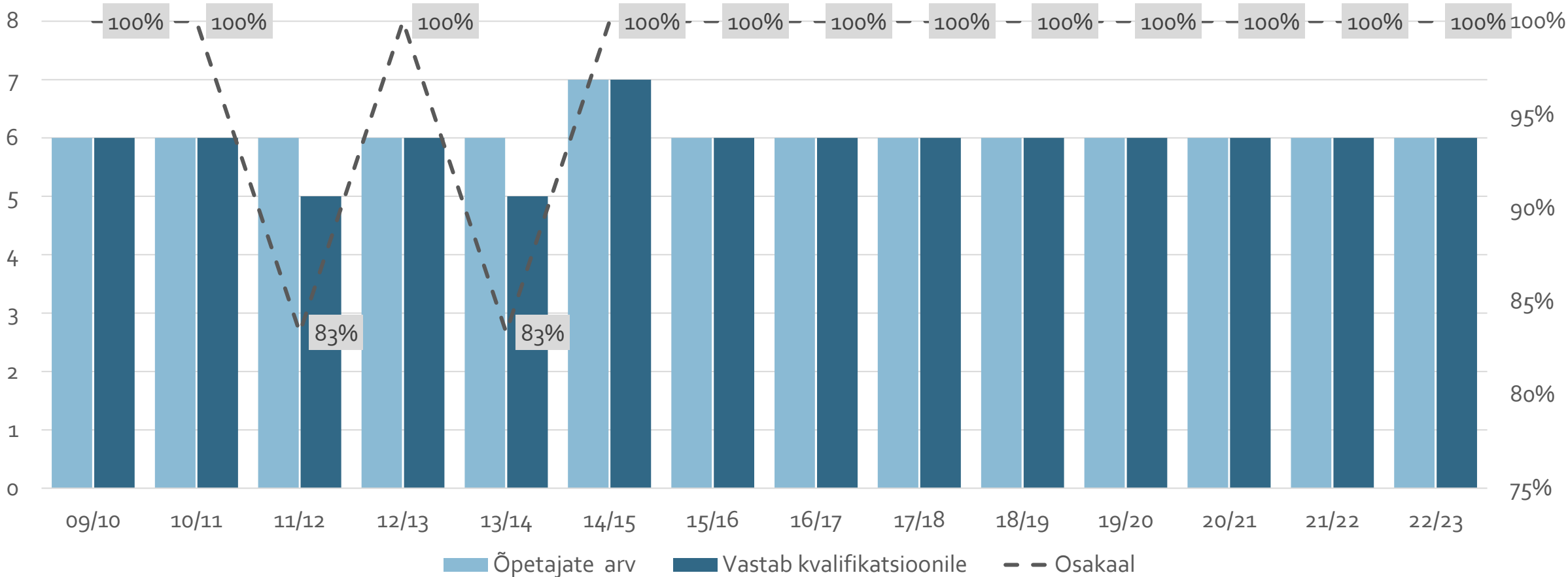
# Kose Gümnaasiumi õpetajate kvalifikatsioon (põhikool)



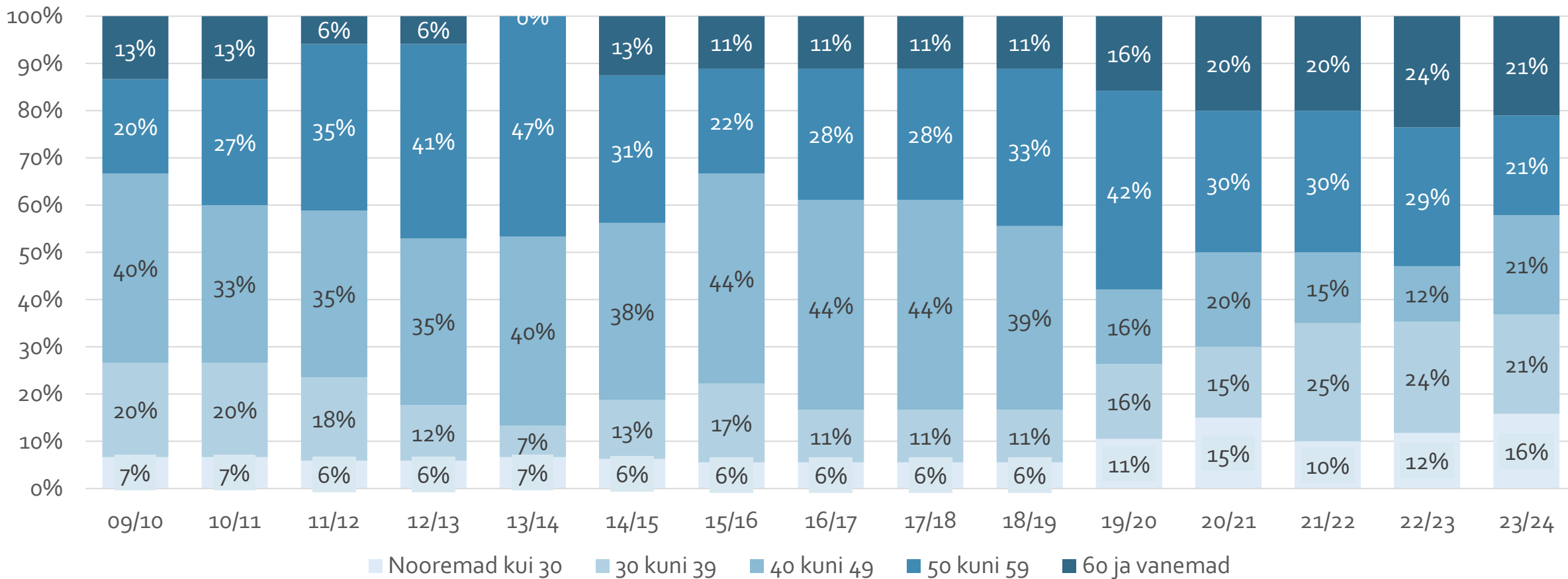
# Kose-Uuemõisa Lasteaed-Kooli õpetajate vanusjaotus



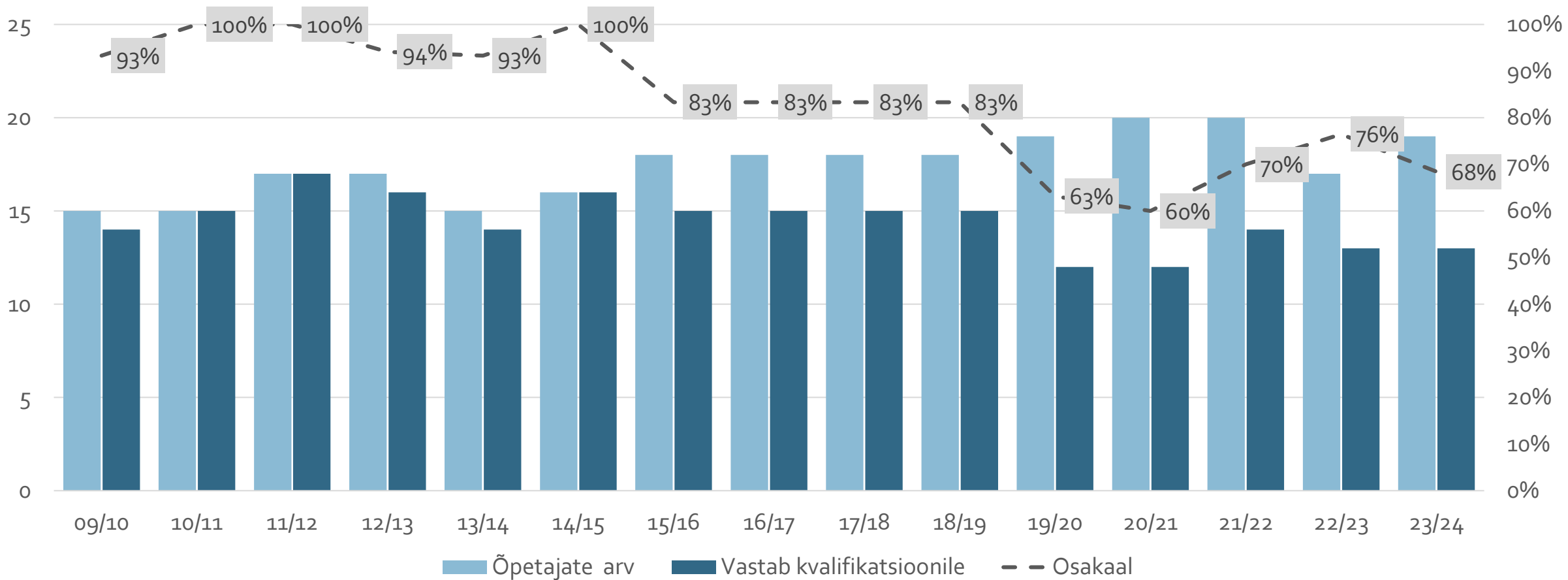
# Kose-Uuemõisa Lasteaed-Kooli õpetajate kvalifikatsioon



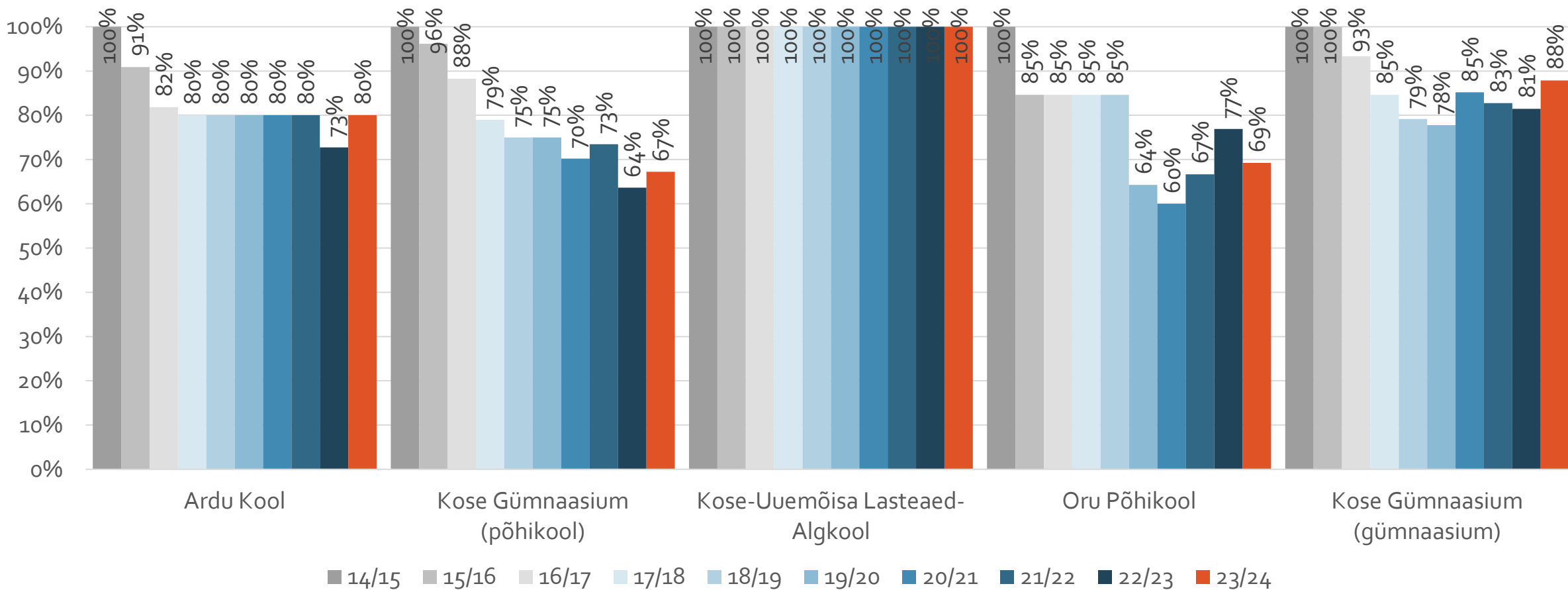
# Oru Põhikooli õpetajate vanusjaotus



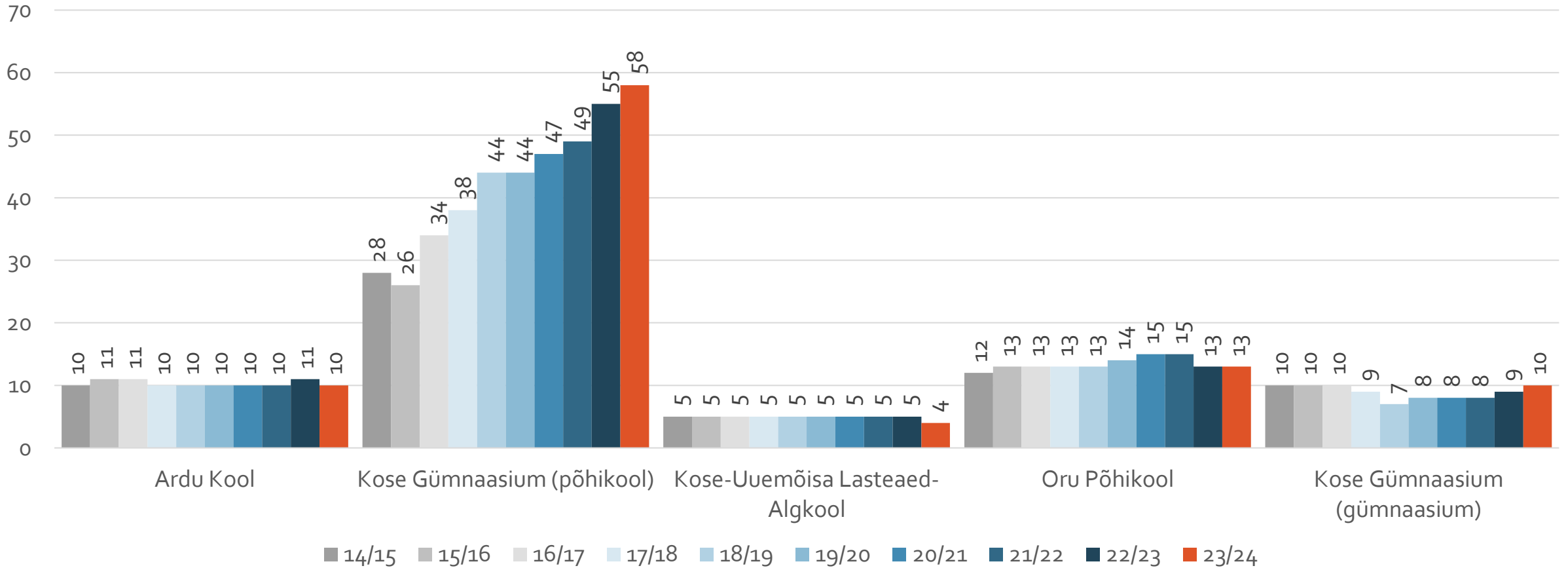
# Oru Põhikooli õpetajate kvalifikatsioon



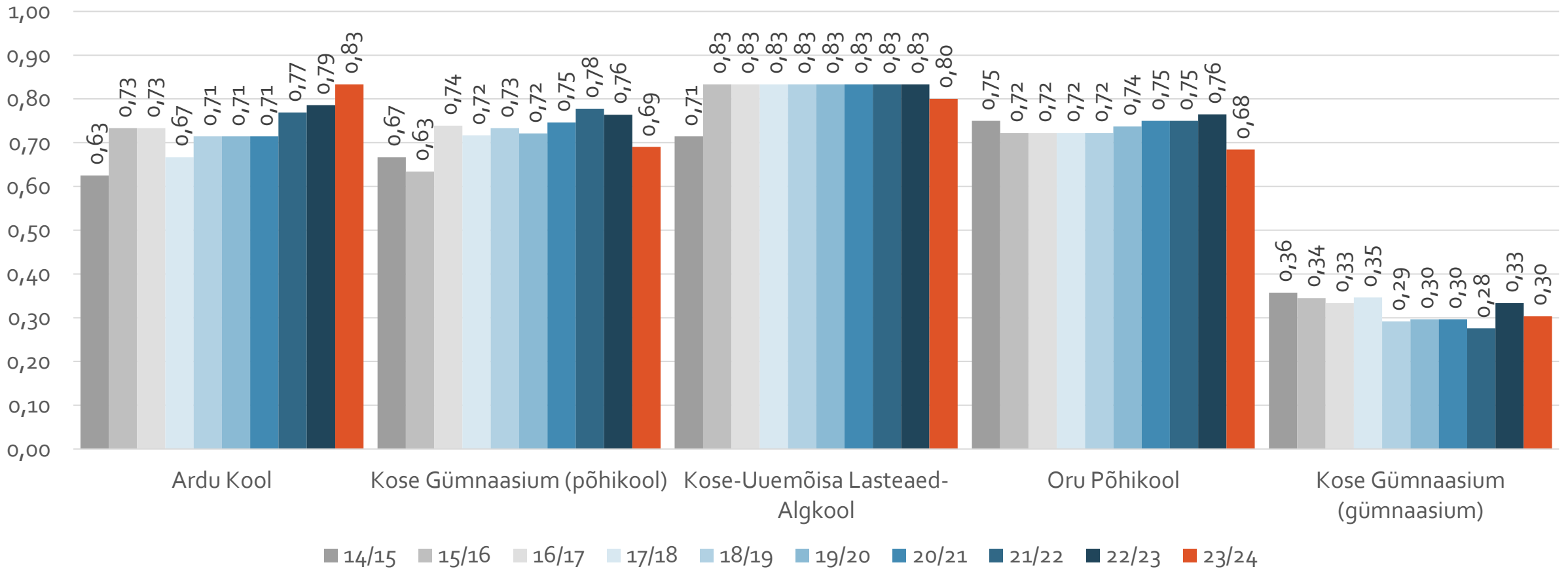
# Kvalifikatsiooniga õpetajate ametikohtade osakaal koolide lõikes (põhikool)



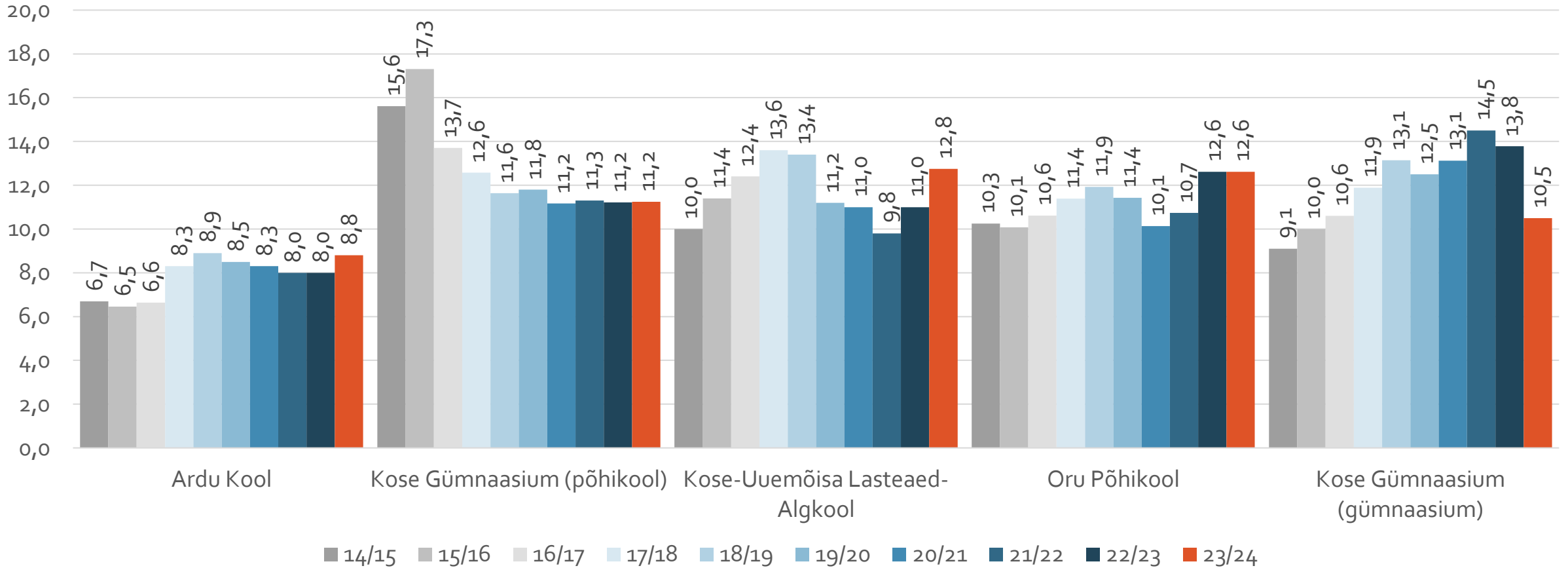
# Õpetajate ametikohtade arv koolides



# Õpetaja ametikohti õpetajate arvu (isikud) kohta



# Õpilasi õpetaja ametikohta kohta



## **4. Tugispetsialistid**

# Tugiteenuste korraldus vallas

- Vallas on viidud läbi protsess tugiteenuste koondamiseks ühtsesse üksusesse, milleks on Kose Sotsiaal- ja Hariduse Tugiteenuste Keskus. See võimaldab otstarbekamalt kasutada kõikide haridusasutuste tarbeks olemasolevaid spetsialiste ja tagada nende professionaalseks arenguks paremad tingimused.
- Tugikeskuses on haridusasutustega toimetavauid tugispetsialiste kokku 16,5 töökohta, neist 9,8 spetsialiseerunud koolidele ja 6,5 lasteaedadele. Teisalt ei jätku kvalifitseeritud tugispetsialiste piisavalt, **õppeaastal 23/24 oli olemas vaid u 60% tarvilikest spetsialistidest.**
- Vallavalitsuse hinnangul (enne keskusesse koondamist) oleks võrreldes olemasolevate töötajatega tarvis tööle veel **u 7 töökoha jagu tugispetsialiste lasteaedade ja koolide teenindamiseks** - enim neist eripedagooge ja logopeede. Samuti tugiisikuid. Vajalikud abiõpetajaid on hetkel piisavalt.

# Tugispetsialistid asutuses Kose Sotsiaal- ja Hariduse Tugiteenuste Keskus

Töökoht	Haridusasutuse liik	Töökohti
Eripedagoog	Kool	2,5
Logopeed	Kool	1,5
Psühholoog	Kool	1
Sotsiaalpedagoog	Kool	4,8
Eripedagoog	Lasteaed	1
Eripedagoog-logopeed	Lasteaed	2,7
Logopeed	Lasteaed	3
<b>Kool</b>		<b>9,8</b>
<b>Lasteaed</b>		<b>6,7</b>
<b>Kokku</b>		<b>16,5</b>

# Tugispetsialistide koosseis ja vajadus (seisuga 2024 kevad)

	Eripedagoog	Logopeed	Psühholoog	Sotsiaalpedagoog	Tugiisik	Abiõpetaja koolis	HEV-koordinaator koolis
<b>A. Ametikohtade asutuste kinnitatud struktuurides</b>							
Kose vald	5,9	5,9	1,0	3,0	7,1	4,0	2,3
<b>B. Olemasolevad spetsialistid asutustes ehk kui palju struktuuris olevatest ametikohtadest on tegelikkuses täidetud</b>							
Kose vald	5,5	3,0	1,0	3,6	6,1	6,0	2,5
<b>C. Ideaalolukord ehk kui palju ametikohti oleks vaja juurde võrrelduna kohtadega struktuuris (A)</b>							
Kose vald	2,0	1,3	1,2	1,0	2,0	2,0	0,5
<b>Täidetud ametikohtade osakaal võrreldes ametikohtadega struktuuris (B/A)</b>							
Kose vald	94%	51%	100%	120%	86%	150%	109%
<b>Struktuuris olemas ametikohtade osakaal võrreldes ideaalolukorraga (A/(A+C))</b>							
Kose vald	75%	82%	45%	75%	78%	67%	82%
<b>Tegelikkuses täidetud ametikohtade osakaal võrreldes ideaalolukorraga (B/(A+C))</b>							
Kose vald	70%	42%	45%	90%	67%	100%	89%